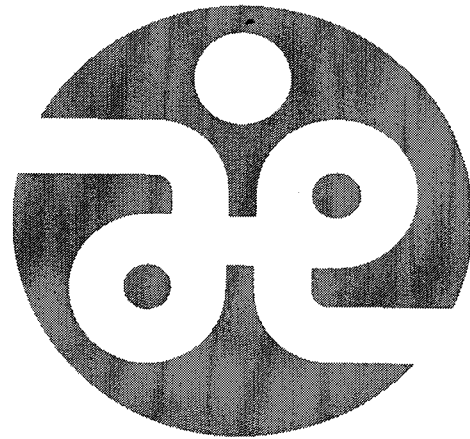


平成25年度

自 平成25年 4月 1日

至 平成26年 3月31日

事業報告書
収支計算書



社会福祉法人 中標津町社会福祉協議会

平成25年度事業報告

平成25年12月、中標津町長の申し立てによる成年後見制度の利用について、本会が法人として成年後見人の指定（審判）を受け、成年後見人業務を開始するとともに、相談件数は少ないものの、未成年後見人の設定など切実な相談を受け、共に解決できる支援を講じてまいりました。

また、北海道社会福祉協議会が実施している、日常生活自立支援事業（福祉サービス利用援助事業）については、数年前より市町村社会福祉協議会に業務委託の提案が行われておりましたが、平成26年3月末をもって根室地区地域福祉生活支援センターが廃止され、釧路・根室地区地域福祉生活支援センターとして釧路地区に統合されるとともに、平成27年3月末には、十勝地区をも統合する方針が打ち出されております。このことから、現在利用されている町民の方に不利益を生じることなく、より一層利便性のある制度の活用を目指し、平成26年4月より業務の受託を決めたところであります。

これら成年後見制度と日常生活自立支援事業は、支援側の権限に違いはあるものの、利用されている方の権利を護り、生活を支えていくという観点は同じ線上にあるサービスととらえ、今後「中標津町成年後見・権利擁護センター」が果たす役割は一層大きなものと考えております。

しかし、認知症の方や障がいをお持ちの方が、この住み慣れた町でこれからも長く生活を営んでいくためには、法的に生活の権利を護るだけでは成り立たず、地域社会との関わり、助け合いがますます重要となってきますが、町内会加入率の低下にともなう「地域での助け合い活動の限界」「孤独や孤立問題」は、本町においても深刻な問題となってきております。

このことから、本会が主催する、地域支えあい・助け合い活動推進研修（地域福祉リーダー養成講座）では、声かけ訪問活動のポイントや、D. I. G（災害凶上訓練）を用いて、町内会における福祉活動に役立つための方策等を研修したり、地域福祉セミナーにおいては、町内会活動の重要性と必要性について一般町民向けに情報を発信する機会づくりを行ってまいりました。

ボランティア活動の促進の観点から、中標津町ボランティアセンター運営委員会が中心となり、ボランティアセンター登録団体の参画を得て、ともに作り上げた「ボランティアのつどい～広げようボランティアのわ～」を開催し、ボランティア同士の交流はもとより、一般町民の方々への情報の発信を含めた事業を実施しました。ボランティアへの活動の場の提供を心がけ、ボランティア参加者とボランティア活動を受けた福祉施設や地域団体らがともに喜びあえることができました。

介護事業においては、社会福祉法人として法令遵守を基本に、公共性のあるサービス事業者として従事する職員の意識向上に努めたのはもとより、利用者確保への対策、経費の節減に努めてまいりましたが、結果として、町理事者並びに町議会のご理解をいただき当初予定額を上回る補助を受けたところであります。

指定管理期間として最終年度を迎えた中標津町総合福祉センター管理運営においては、福祉活動の拠点としてだけでなく、経営する視点から利用料収入の向上、経費の節減、効果的効率的運用に心がけ

てきました。特に、健康増進室の設置機器の年数が経過し経年劣化が進んでいることから、中標津町としては平成26年度以降の利用を中止する予定でありましたが、利用されている多くの方々の要望を受け、当面、新体育館建設までの暫定的な措置として利用を継続することが決定され、併せて修理不能のランニングマシン1台に替わり、新しいランニングマシンが導入されました。

以上、事業の概要について報告させていただきましたが、年間を通した事業の取り組み詳細については、別紙のとおりとなっております。おおむね計画どおり推移する事ができましたのも、役員、評議員及び中標津町をはじめとする関係各位のご支援によるものと深く感謝を申し上げます。

平成25年度 業務報告書

平成25年 4月 1日～平成26年 3月31日

1. 法人運営

(1) 理事会の開催

■第1回理事会（平成25年5月27日）

- 報告第1号 中標津町社協ケアサービスセンター運営規程の一部改正について
- 報告第2号 中標津町総合福祉センター管理業務の外部委託について
- 報告第3号 契約職員の採用及び退職について
- 議案第1号 平成24年度事業報告、収支決算並びに監査報告について
- 議案第2号 平成25年度補正収支予算（第1回）について
- 議案第3号 任期満了に伴う評議員の選任について

■第2回理事会（平成25年6月1日）

- 議案第1号 会長の選任について
- 議案第2号 副会長の選任について
- 指名第1号 常務理事の指名について
- 指名第2号 会長職務代理者の指名について
- 議案第3号 部会の構成について
- 議案第4号 中標津町共同募金委員会役員の推薦について

■第3回理事会（平成25年8月23日）

- 報告第1号 第1・四半期事業執行状況監査報告について
- 報告第2号 各部会長並びに副部会長の決定について
- 報告第3号 第4期地域福祉実践計画評価委員会の評価結果について
- 報告第4号 平成25年度小地域福祉活動助成事業の決定について
- 報告第5号 寄付金の受入について
- 報告第6号 福祉資金の貸付状況について
- 報告第7号 職員の退職並びに採用について
- 議案第1号 平成25年度中標津町社会福祉協議会会長顕彰被表彰者の決定について
- 議案第2号 第45回中標津町社会福祉大会の開催について
- 議案第3号 福祉サービス等に関する苦情解決第三者委員の選任について
- 議案第4号 旅費・実費弁償規程の一部改正について

■第4回理事会（平成25年10月25日）

- 報告第1号 寄付金の受入について
- 報告第2号 福祉資金の貸付状況について
- 報告第3号 従業員の退職並びに採用について
- 報告第4号 第63回北海道社会福祉大会並びに後夜祭の開催結果について

- 議案第1号 給与規定の一部改正について
- 議案第2号 嘱託職員給与規定の一部改正について
- 議案第3号 パートタイマー介護職員就業規則の一部改正について
- 議案第4号 中標津町総合福祉センター指定管理者への応募について
- 議案第5号 定年を迎える職員の定年延長雇用について
- 議案第6号 平成25年度社会福祉法人に係る指導監査結果に対する報告について

■第5回理事会（平成25年12月3日）

- 報告第1号 寄附金の受入について
- 報告第2号 福祉資金の貸付状況について
- 報告第3号 訪問介護事業における年末年始休業期間中の対応について
- 報告第4号 中標津町総合福祉センター指定管理者への応募について
- 報告第5号 第2・四半期事業執行状況監査報告について
- 議案第1号 平成25年度補正予算（第2回）について
- 議案第2号 平成26年度中標津町社会福祉協議会管理運営補助金の申請について

■第6回理事会（平成26年2月28日）

- 報告第1号 寄付金の受入について
- 報告第2号 福祉資金の貸付状況について
- 報告第3号 第3・四半期事業執行状況監査報告について
- 報告第4号 中標津町社協成年後見・権利擁護センター成年後見事業運営委員の委嘱について
- 報告第5号 法人成年後見の受任について
- 報告第6号 平成26年度中標津町補助金等予算の内示について
- 報告第7号 中標津町総合福祉センター指定管理業務に係る委託者の選定方針について
- 議案第1号 経理規程の改正について
- 議案第2号 日常生活自立支援事業の業務受託について
- 議案第3号 第46回中標津町社会福祉大会の開催について

■第7回理事会（平成26年3月24日）

- 報告第1号 寄付金の受入について
- 報告第2号 福祉資金の貸付状況について
- 報告第3号 個人情報保護規程の一部改正について
- 報告第4号 契約職員の採用及び退職について
- 報告第5号 第46回中標津町社会福祉大会の開催予定内容について
- 議案第1号 平成25年度（第3回）補正予算について
- 議案第2号 平成26年度事業計画並びに収支予算について
- 議案第3号 定款の一部改正について
- 議案第4号 顕彰規程の一部改正について
- 議案第5号 就業規則の一部改正について
- 議案第6号 嘱託職員就業規則の一部改正について
- 議案第7号 経理規程施行細則の廃止について

- 議案第8号 中標津町社協成年後見・権利擁護センター運営規程の一部改正について
議案第9号 平成26年度経常経費借入金の最高限度額の設定について

(2) 評議員会の開催

■第1回評議員会（平成25年5月28日）

- 議案第1号 平成24年度事業報告、収支決算並びに監査報告について
議案第2号 平成25年度補正収支予算（第1回）について
議案第3号 任期満了に伴う役員の選任について

■第2回評議員会（平成26年3月25日）

- 議案第1号 平成25年度（第3回）補正予算について
議案第2号 平成26年度事業計画並びに収支予算について
議案第3号 定款の一部改正について

(3) 地域福祉部会・福祉事業部会の開催

■第1回福祉事業部会（平成25年6月13日）

- 第1号 正副部会長の選任について
第2号 平成25年度部会の所管する事業について
第3号 第45回中標津町社会福祉大会の開催について
第4号 第63回北海道社会福祉大会の開催に向けて

■第1回地域福祉部会（平成25年6月13日）

- 第1号 正副部会長の選任について
第2号 平成25年度部会の所管する事業について
第3号 平成25年度小地域福祉活動指定地域の決定について
第4号 第45回中標津町社会福祉大会の開催について
第5号 中標津町ボランティアセンター運営委員候補者の選出について
第6号 第63回北海道社会福祉大会の開催に向けて

■第2回地域福祉部会（平成25年10月21日）

- 第1号 中標津町ボランティアセンター運営委員の補欠選任について
第2号 福祉資金貸付事業における保証人設定不可能者への対応について（継続協議）
第3号 災害救援活動の支援に関する協定について
第4号 中標津町社会福祉大会代替事業の検討について

■第3回地域福祉部会（平成26年1月17日）

- 第1号 中標津町社会福祉大会代替事業（事務局案）について
第2号 日常生活自立支援事業の受託検討について

■第4回地域福祉部会（平成26年3月6日）

- 第1号 第46回中標津町社会福祉大会について

(4) 正副会長会議等の開催

■第1回正副会長会議（平成25年5月16日）

■第2回正副会長会議（平成25年8月22日）

■第1回正副会長並びに部会長合同会議（平成25年7月4日）

- 第2回正副会長並びに部会長合同会議（平成25年7月9日）
- 第3回正副会長会議（平成25年11月29日）
- 第4回正副会長会議（平成26年2月20日）
- 第5回正副会長会議（平成26年3月20日）

(5) 監査の実施

1) 内部監査の実施（四半期毎の実施）

- 平成24年度決算監査（平成25年5月2日）
- 第1・四半期監査（平成25年7月29日・8月8日）
- 第2・四半期監査（平成25年11月1日）
- 第3・四半期監査（平成26年1月27日）

2) 北海道運営指導監査の受検

- 平成25年7月30日

3) 中標津町財政援助団体等監査（現地調査）の受検

- 平成26年2月25日

(6) 内部会議の開催

1) 企画会議の開催

- 第1回（平成25年4月16日）
- 第2回（平成25年5月20日）
- 第3回（平成25年6月18日）
- 第4回（平成25年7月16日）
- 第5回（平成25年8月19日）
- 第6回（平成25年9月17日）
- 第7回（平成25年10月15日）
- 第8回（平成25年11月19日）
- 第9回（平成25年12月17日）
- 第10回（平成26年1月22日）
- 第11回（平成26年2月18日）
- 第12回（平成26年3月18日）

2) 所属長会議の開催

- 第1回（平成25年4月1日）
- 第2回（平成25年4月18日）
- 第3回（平成25年6月3日）
- 第4回（平成25年7月1日）
- 第5回（平成25年8月5日）
- 第6回（平成25年9月2日）
- 第7回（平成25年10月7日）
- 第8回（平成25年10月11日）
- 第9回（平成25年10月18日）

- 第10回（平成25年12月2日）
- 第11回（平成26年1月6日）
- 第12回（平成26年2月3日）
- 第13回（平成26年3月3日）

3) 職員会議の開催

- 第1回（平成25年4月24日）
- 第2回（平成25年6月7日）
- 第3回（平成25年10月15日）
- 第4回（平成25年11月5日）
- 第5回（平成25年11月13日）
- 第6回（平成25年12月17日）

(7) 役職員の質の向上への取り組み

1) 役員及び評議員に対する計画的な研修の実施及び参加

- 全道市町村社会福祉協議会会長・事務局長会議（平成25年6月27日～28日 札幌市）
- 釧路市社会福祉協議会ふれあい広場（平成25年6月29日～30日 釧路市）
- 大空町社会福祉協議会ふれあい広場（平成25年9月16日 大空町）
- ふれあい祭り 2013～やさしさにあふれた温泉と福祉のまち作り～（平成25年10月13日 弟子屈町）
- 地域に理解され支持される社協づくり研修会（役員研修）及びリフレッシュ事業（平成25年10月22日 中標津町）
- 安心・安全・福祉のまちづくり活動根室地区推進セミナー（平成25年11月5日 中標津町）
- 中標津町社協役員道内社協活動視察研修（釧路市社協）（平成25年11月12日 釧路市）
- 法人役員研修B（社会福祉協議会）（平成25年11月22日 札幌市）
- 日常生活自立支援事業推進研修（根室地区）（平成25年11月25日 中標津町）
- 日常生活自立支援事業の業務委託に向けた事務説明（根室地区）（平成25年11月26日 中標津町）
- 地域に理解され支持される社協づくり研修会（平成25年11月28日 中標津町）
- 権利擁護システム構築推進セミナー（平成26年2月24日 札幌市）
- 地域支援における成年後見制度研修－取り組みの基本的な考えと実務－（平成26年2月25日 札幌市）

2) 職員研修の計画的実施及び参加

- 全道市町村社会福祉協議会会長・事務局長会議（平成25年6月27日～28日 札幌市）
- 釧路市社会福祉協議会ふれあい広場（平成25年6月29日～30日 釧路市）
- 経理・事務担当者専門研修（平成25年7月25日～26日 札幌市）
- 社協職員スキルアップ研修会【プレゼン・説明方法】（平成25年8月1日 釧路市）
- 市町村社協職員連絡協議会研究協議会（平成25年8月6日～7日 札幌市）
- 社会福祉法人新会計基準研修（平成25年8月20日 札幌市）
- 大空町社会福祉協議会ふれあい広場（平成25年9月16日 大空町）

- ブロック別町内会活動研究大会（平成25年9月26日～27日 網走市）
- 社会福祉法人新会計基準研修会（平成25年10月8日 釧路市）
- 根室管内地域包括支援センターの活動状況に関する意見交換会（平成25年10月8日 中標津町）
- ふれあい祭り 2013～やさしさにあふれた温泉と福祉のまち作り～（平成25年10月13日 弟子屈町）
- 地域に理解され支持される社協づくり研修会（役員研修）及びリフレッシュ事業（平成25年10月22日 中標津町）
- 生活福祉資金貸付事業研修会（市区町村社協対象：業務従事2年以上対象）（平成25年11月1日 札幌市）
- 安心・安全・福祉のまちづくり活動根室地区推進セミナー（平成25年11月5日 中標津町）
- 標津町社協ふれあい広場（平成25年11月10日 標津町）
- 中標津町社協役員道内社協活動視察研修（釧路市社協）（平成25年11月12日 釧路市）
- 全道市町村社協事務局長連絡会議（平成25年11月21日 札幌市）
- 法人役員研修B（社会福祉協議会）（平成25年11月22日 札幌市）
- 日常生活自立支援事業推進研修（根室地区）（平成25年11月25日 中標津町）
- 日常生活自立支援事業の業務委託に向けた事務説明（根室地区）（平成25年11月26日 中標津町）
- 地域に理解され支持される社協づくり研修会（平成25年11月28日 標津町）
- 集落地域リーダー養成講座「集落の今とこれからを考えよう！in 釧路」（平成26年1月23日～24日 釧路市）
- 権利擁護システム構築推進セミナー（平成26年2月24日 札幌市）
- 地域支援における成年後見制度研修－取り組みの基本的な考えと実務－（平成26年2月25日 札幌市）
- 中標津町障害児者連絡協議会視察研修（平成26年3月7日～8日 釧路市）

(8) 会員会費制の推進

		平成25年度		平成24年度	
		会員数	会員数	会員数	会費額
1号会員		3,587戸	1,793,940円	3,651戸	1,825,700円
2号会員	福祉関係者	110名	211,000円	109名	206,000円
	団体	1団体	5,000円	1団体	5,000円
3号会員		—	—	—	—

(9) 共同募金運動の推進協力

(10) 役員並びに評議員の一斉改選

- 第1回役員・評議員選考委員会（平成25年4月5日）
- 第2回役員・評議員選考委員会（平成25年5月7日）

(11) 第63回北海道社会福祉大会の共催

■平成25年9月8日(木) 中標津町総合文化会館 参加総数約630名

(12) 団体事務局への対応

- 1) 中標津町老人クラブ連合会
- 2) 中標津町共同募金委員会
- 3) 中標津町遺族会

2. 調査広報事業

(1) 社協だよりの発行

- 第53号(平成25年4月発行)
- 第54号(平成25年7月発行)
- 第55号(平成25年10月発行)
- 第56号(平成26年1月発行)

(2) ホームページを活用した情報の提供

- ホームページのリニューアル(平成25年11月20日)
- 社協お知らせブログの開設(平成25年11月20日)
- 社協 facebook の開設(平成25年11月20日)

(3) 第45回中標津町社会福祉大会の開催

社会経済情勢の目まぐるしい変化とともに、近隣住民、家族のつながりの希薄化などにより地域を取り巻く環境も刻々と変化しており、孤独、虐待、介護疲れ、権利侵害、経済的な困窮などの福祉課題は公的福祉サービスのみでは解決には結びつきません。

こうした多種多様な課題が混在する状況の中、私たち地域住民にとって公的な制度の活用はもとより、民生委員・児童委員や町内会、ボランティアなどとの協働によるともに支え合う地域社会づくりを推進していくことが必要とされています。

そこで、永年本町の社会福祉の推進に貢献された方々に感謝の意を表するとともに、多くの住民の皆様にご参加いただき、これからの社会福祉のあり方を考えることを目的に本大会を開催いたしました。

- 期日 平成25年11月30日(土) 13時30分から16時00分
- 会場 中標津町総合文化会館 しるべっと (コミュニティホール他)
- ふれあいコーナー・作品の展示
北海道中標津高等養護学校
特定非営利活動法人 森の家
中標津保健所管内精神障害者を支える会(あすなろ会)
障がいのある人も共に豊かに生きられる地域を目指すぽればれの会
特定非営利活動法人 手をつなぐ白かばの会(工房ういんくる)
企業組合くればす(北海道指定障害福祉サービス施設)
- 記念映画 「エンジェルがとんだ日」 上映時間80分
- 参加者数 200名

(4) 中標津町社会福祉協議会会長顕彰の実施

■福祉関係団体役員功労(9名)

遠藤忠義(俣落老人クラブ)・黒川静枝(南町新生クラブ)・深瀬満義(西竹老人クラブ)・氏家キヨ子(東中老人クラブ)・赤波江利夫(東泉福老会)・鴨志田武彦(白樺町内会寿クラブ)・佐藤房夫(末広老人クラブ)・故 新 谷昭吾(中標津むつみ老人クラブ)・村井直行(開陽老人クラブ)

■社会福祉施設役員功労(5名)

末田英憲(社会福祉法人中標津有隣福祉会)・川島晴輝(社会福祉法人中標津有隣福祉会)・鈴木克弘(社会福祉法人中標津有隣福祉会)・郷 侑志(社会福祉法人中標津有隣福祉会)・石田康雄(社会福祉法人中標津朋友会)

3. 在宅福祉事業

(1) 生活改善運動への支援

(2) 見舞い金の交付

■火災見舞金 7月 1件 30,000円(全焼)

(3) 福祉用具並びに備品等の貸出事業

品 名	件 数	数 量
車イス	15件	39台
行軍用テント	9件	20張
レスキューキッチン	3件	5台
臼杵	2件	2セット
高齢者擬似体験セット	1件	1セット
白杖	1件	3本
片マヒセット	1件	2セット
シャワーチェア	1件	1個

4. 地域福祉活動事業

(1) 小地域福祉活動推進事業の促進

■平成25年度指定地域

白樺町内会(3年目継続 40,000円)

泉中央町内会(3年目継続 40,000円)

西泉町内会(3年目継続 40,000円)

東町内会(計根別)(2年目継続 30,000円)

(2) 災害時から考える地域のネットワークづくり事業の開催

地域におけるたすけあいについて、日常的な近所付き合いが希薄化し、現状としてそれぞれの地域において課題を抱えています。日常的な近所づきあいを通して、緊急時には隣人同士安否確認を行うなどのネットワークづくりが必要です。

ここでは、災害という状況を想定し、実践者の講演および災害時の訓練を実施することにより、さらなるご近所付き合いの必要性を共感することを目的とし本事業を実施します。

■講師 災害救援ネットワーク北海道 (NPO) 代表 山口 幸雄 氏

■西泉町内会 平成25年10月12日(土) 9時30分から14時00分 中標津運動公園
参加者数 25名

■東町内会 平成25年10月12日(土) 15時30分から20時00分 東町内会館
参加者数 24名

(3) 地域ネットワーク活動研究集会の開催

社会福祉法が制定され地域住民の役割について、地域社会の「つながり」を再構築し、全ての人々を孤独や孤立、排除や摩擦から援護し、「支え合う社会」づくりをめざすために、地域住民も地域福祉の推進を担うことが明記され、住民の積極的な参加により地域福祉は推進されることになりました。

今、私たちが生活する地域も少子高齢化と核家族化が着実に進んでおり、地域の課題も高齢者や障害者、子育て、虐待問題など多様化してきています。

このような課題を誰かが解決してくれると考えるのではなく、ともに考え、解決していくことができる地域の福祉力を高め、住民が主体的に参加できる福祉のまちづくりをめざしています。

今回は、昨年まで開催してきた本研究集会で挙げられた福祉課題と講演および分散会の内容を振り返り、中標津町における今後の取り組みについて研究協議を行いました。

■平成25年7月6日(土) 13時30分～16時30分

■中標津町総合文化会館

■説明 「地域ネットワーク活動研究集会8年間を振り返って」

■分散会 テーマ 「これまでの福祉活動を振り返り今後の取り組みを考える」

■全体会

■参加者数 53名

(4) 地域助け合い・支えあい活動推進研修(地域福祉リーダー養成講座)の開催

現在、地域における町内会の役割は、様々な生活課題に直面し、防犯防災、青少年育成はもとより、高齢化や核家族化により一人暮らし高齢者の増加、孤独死、引きこもりなど多くの助け合いが求められる一方、加入率の低下によりその活動基盤さえも危うい状況となっています。

しかし、我が国でおきた大規模災害においては、やはり町内会における日常の助け合い、人間関係が公的救援策より一人の命を救う尊さを教えてくれています。

そこで、本事業は、地域における助け合い、支え合いに取り組む町内会を対象に、それぞれの地域で抱える課題を共に考え、その解決策を見出すことを目的に開催しました。

■第1回 平成26年2月14日(金) 19時00分～21時00分

●演習「災害図上訓練(D.I.G)から隣近所を見てみよう」

●参加者 33名

■第2回 平成26年2月28日(金) 19時00分～21時00分

●講演「訪問、声かけ活動の勧めとコツ」

名寄市立大学 保健福祉学部看護学科 教授 播本 雅津子 氏

●意見交換「困っていることを分かち合いましょう」

●参加者 28名

(5) 地域福祉セミナーの開催

東日本大震災のように大規模災害においては、公的な支援だけでは対応できず、私たち住民自らの取り組みが必要となってきます。そして、私たちの住むこの地域には、ボランティア活動、NPO活動など様々な活動があるなかで、日頃の生活に一番身近な町内会活動における互いの支え合いが一層重要になってきます。

そこで、本セミナーは地域住民を対象に、地域福祉に関わるテーマについて学ぶ機会とし、地域福祉への関心や意識の向上を図るため、今回は、私たちが住む地域における助け合いについて、その取り組みを学び、理解を深め、これから多くの方々の参画を得た地域づくりを考えることを目的としました。

■テーマ 「ともに、よりそい、たすけあう地域づくりを考える」

■基調講演「古き良き日本の助け合いの再構築」

名寄市立大学 保健福祉学部看護学科 教授 播本 雅津子 氏

■シンポジウム

シンポジスト 白樺町内会

シンポジスト 計根別東町内会

シンポジスト 東中・まこと なかよしサロン

コーディネーター 名寄市立大学 保健福祉学部看護学科 教授 播本 雅津子 氏

■参加者数 75名

(6) 家族のための在宅介護講座（地域介護力向上研修会）の開催

介護を受ける方と行う方が互いに無理のない介護方法について学び、高齢者とその家族が住み慣れた地域で永く暮らしていくための方法を身につけることを目的として開催しました。

■【1回目】平成25年 8月 3日（土）13：00～15：00

●内 容 「口腔の清潔と健康について学ぶ」

●講 師 中標津総合歯科診療所 歯科医師 内藤 敢 氏

●参加数 21名

■【2回目】平成25年 9月21日（土）13：00～15：00

●内 容 「認知症の方への接し方を学ぶ」

●講 師 デイサービスセンターファイン 相談員 五十嵐 強 氏

●参加数 20名

■【3回目】平成25年 11月16日（土）13：00～15：00

●内 容 「安楽に行う移乗介助の方法を学ぶ」

●講 師 中標津町立病院 理学療法士 加藤 礼子 氏

●参加数 27名

■【4回目】平成26年 1月18日（土）13：00～15：00

●内 容 「介護者の健康づくりの知識を学ぶ」

●講 師 中標津町役場 介護保険課介護支援係長 宮川 京子 氏

●参加数 12名

(7) 介護職員キャリアアップ研修（地域介護力向上研修会）の開催

1) 介護職員キャリアアップ研修Ⅰ

従業員が少なかったり、交代勤務により職場外訓練を行うことが困難な事業所に属する介護職員のキャリアアップを支援することを目的としました。

■平成25年6月22日（土）10時30分～16時00分

■中標津町総合福祉センター

■講義と演習「管理者としての役割とコミュニケーション」

(株)アムリプラザ マネージャー 坂井 礼子 氏

■参加者数 14名

2) 介護職員キャリアアップ研修Ⅱ

従業員が少なかったり、交代勤務により職場外訓練を行うことが困難な事業所に属する介護職員のキャリアアップを支援することを目的としました。

■平成25年6月29日（土）10時30分～16時00分

■中標津町総合福祉センター

■介護実技

北海道総合福祉研究センター 池田 ひろみ 氏

■参加者数 20名

(8) 在宅介護者が集える場の構築（在宅介護者のつどい）

中標津町内で在宅介護に携わっている方や以前介護をされていた方を対象に、介護に関する悩みや不安を参加者が互いに共有し発散する場を設けるとともに、より良い介護方法について地域の介護従事者との情報交換が行える機会として開催しました。

■第1回（平成25年5月16日 参加者12名）

■第2回（平成25年6月20日 参加者11名）

■第3回（平成25年7月18日 参加者 9名）

■第4回（平成25年8月22日 参加者 6名）

■第5回（平成25年9月19日 参加者 8名）

■第6回（平成25年10月17日 参加者 7名）

■第7回（平成25年11月21日 参加者 7名）

■第8回（平成25年12月19日 参加者 8名）

■第9回（平成26年1月16日 参加者 8名）

■第10回（平成26年2月20日 参加者 8名）

■第11回（平成26年3月20日 参加者 8名）

(9) 住民型サロン（ふれあい・いきいきサロン）の提唱と支援

■平成25年度支援の状況

東中・まことなかよしサロン 30,000円

あずまにこにこサロン 30,000円

睦しあわせサロン 30,000円

東会ふれあいサロン	30,000円
明生いきいきサロン	50,000円(新規)
旭第1ふれあいクラブ	50,000円(新規)

■立ち上げ支援の状況

平成25年4月11日	明生いきいきサロン準備会
平成25年4月26日	明生いきいきサロン準備会
平成25年5月28日	明生いきいきサロン準備会
平成25年6月4日	明生いきいきサロン開設
平成25年11月5日	旭第一ふれあいクラブ準備会
平成25年11月7日	旭第一ふれあいクラブ開設
平成25年12月8日	旭第一ふれあいクラブ開設式

(10) 出前講座への取組み

■白樺町内会(平成25年6月18日)

テーマ「自宅で生活する上での事故防止・老化の理解と健康体操について学ぶ」

■中標津ロータリークラブ例会(平成25年10月24日)

テーマ「中標津町社会福祉協議会の財源と事業」

■白樺町内会(平成25年11月18日)

テーマ「中標津町社会福祉協議会とは」

■明生いきいき老人クラブ(平成26年1月26日)

テーマ「社協ケアサービスセンターの内容について」(吹雪により中止)

5. ボランティアセンター運営事業

(1) ボランティアセンター運営委員会の開催

■第1回(平成25年6月24日)

■第2回(平成26年1月17日)

(2) ボランティアセンター機能の充実

1) ボランティア・市民活動情報の提供と活用

2) ボランティア活動拠点機能の強化

■ボランティア登録数

個人ボランティア登録数	13名
ボランティア団体数	30団体

■収集ボランティア協力数

リングブル	144件
古切手	41件
ベルマーク	7件
使用済みカード	9件
書き損じハガキ	2件

3) ボランティアの需要と供給

■ボランティアニーズの把握

町内福祉施設、介護サービス事業所へニーズ調査を実施した。

- 平成25年12月
- 平成26年2月
- 平成26年3月

■ボランティア活動者の募集

ホームページへの掲載、公共施設での募集チラシの掲示依頼（平成26年1月）

■ボランティア派遣要請への対応

- 携帯電話教室ボランティア活動（平成25年12月15日 中標津高校木馬会の末広老人クラブ）
- 尺八演奏（平成25年12月15日 個人ボランティアとグループホーム愛の家）
- マジック（平成26年1月19日 ニコニコマジッククラブとグループホーム愛の家）
- マジック（平成26年2月4日 個人ボランティアと明生いきいきサロン）
- マジック（平成26年2月15日 個人ボランティアとグループホーム愛の家）

■ボランティア相談や調整件数

4月	5月	6月	7月	8月	9月	10月	11月	12月	1月	2月	3月	合計
1	0	1	0	0	0	3	7	8	3	8	2	33件

(3) 福祉レクリエーション講座の開催

高齢者が楽しみながら行うことができ、介護予防につながる福祉レクリエーションについて学び、ボランティア活動や地域福祉活動のプログラム作りの一助にさせていただくとともに、支援を行う方と受ける方の関係づくりのきっかけとしていただくことを目的として開催いたしました。

- 日程 平成25年11月2日（土）10時00分～16時00分
- 場所 中標津経済センター なかまっぶ コミュニティホール
- 講師 ケアレクリエーション倶楽部（札幌市） 代表 南部 広司 氏
- 内容 講義 「一歩進んだレクリエーション援助」
演習 「高齢者の元気につながるレクリエーション」
- 参加者数 43名

(4) 中標津町ボランティア交流会の開催

中標津町ボランティアセンター登録個人、団体から構成された実行委員会を立ち上げ、ボランティア活動者の交流とともに、一般町民にボランティア活動をより知っていただく機会とすることを目的として開催いたしました。

- 第1回実行委員会（平成25年8月7日）
- 第2回実行委員会（平成25年8月21日）
- 第3回実行委員会（平成25年9月3日）
- 実行委員会広報班打ち合わせ（平成25年9月9日）
- 第4回実行委員会（平成25年9月17日）
- 第5回実行委員会（平成25年10月2日）

■第6回実行委員会（平成25年10月18日）

■ボランティアのつどい～広げようボランティアのわ～（平成25年10月26日）

●活動発表（3団体・2個人）

●活動紹介（9団体）

●活動交流と自由交流

●参加者 94名

■第7回実行委員会（平成25年11月11日）

(5) 教育・文化・体育等関連機関との連携による事業への取り組み

1) 学童生徒のボランティア活動普及指定校の指定促進

2) 総合学習などへの協力

■平成26年2月24日 中標津小学校4年生 車椅子体験学習

3) 各学校と連携した児童・生徒向けボランティア学習の提案

■携帯電話教室ボランティア活動（平成25年12月15日 中標津高校木馬会の末広老人クラブ）

(6) ボランティア出前講座への対応

■社団法人 中標津青年会議所（平成25年4月21日）

「疑似体験から学ぶ思いやり～次へ繋ごう～」

■東小学校ボランティア委員会5年生・6年生（平成25年11月18日）

テーマ「赤い羽根について」

■お話し相手笑くぼの会（平成25年11月28日）

テーマ「お話し相手笑くぼの会の役割と認知症について」

6. 地域福祉実践計画策定事業

(1) 第4期地域福祉実践計画評価委員会の設置

■第1回評価委員会（平成25年5月9日）

■第2回評価委員会（平成25年6月11日）

■第3回評価委員会（平成25年6月26日）

■第4回評価委員会（平成25年7月9日）

■第5回評価委員会（平成25年8月8日）

7. 相談援護事業

(1) 福祉総合案内窓口（心配ごと相談事業）の実施

相談事項	件数	対処内容			
		解決	再来	他機関	他機関への連携先
生計	29	26	1	2	他町社会福祉協議会、役場福祉課
年金					
職業・生業・離職	1				
住宅					
家族					
結婚					
健康・保健・衛生					
医療					
人権・法律					
消費生活					
財産					
事故					
児童福祉					
青少年教育					
障がい者(児)福祉	3	2		1	あくせす根室
母子・父子福祉					
老人福祉	2	1	1		
苦情					
その他	2			2	福祉事務所
合計	37	29	2	5	

(2) 相談機関の情報収集と連携づくり

(3) 各種貸付制度の実施と生活、償還指導の実施

- 1) 生活福祉資金の取扱（受託事業）
- 2) 臨時特例つなぎ資金の取扱（受託事業）
- 3) 福祉資金の取扱（独自事業）

制度名	相談件数	申請件数	貸付件数	実施主体
福祉資金	18	1	1	中標津町社会福祉協議会
生活福祉資金	12			北海道社会福祉協議会
福祉資金	5			
教育支援資金	2			
総合支援資金	5			
不動産担保型生活資金				
緊急小口資金				
冬季生活資金				

(4) 民生委員・児童委員及び各種相談機関との連携

他市町村社協	5件
行政	10件
福祉事務所	2件
障がい者相談センター	1件
弁護士	2件

8. 地域福祉活動助成事業

(1) 一般公募制による助成事業の実施

■平成25年度一般公募助成

5団体 5事業 助成総額 304,000円

1) 外部委員を加えた審査会の実施

審査会 平成25年6月24日

公開ヒアリング 平成25年6月24日

寄付金受領内訳

平成26年3月31日現在

区 分	25年度 予算額	25年度実績		予算・実績 対比増減	24年度実績		実績対比増減		
		件数	金額		件数	金額	件数	金額	
金 銭 寄 付	香典返しにて	3,000,000	142	3,275,000	275,000	141	3,310,000	1	-35,000
	全快・退院祝いにて	0	1	30,000	30,000	0	0	1	30,000
	篤志寄付	0	3	60,000	60,000	4	145,002	-1	-85,002
	行事益金寄付	0	2	15,773	15,773	0	0	2	15,773
	指定寄付金	0	0	0	0	0	0	0	0
	特別会計寄付金	0	0	0	0	3	2,724,621	-3	-2,724,621
	計	3,000,000	148	3,380,773	380,773	148	6,179,623	0	-2,798,850
	(対比率)	(予算との対比)			112.7%	(前年度実績との対比)			54.7%
物 品 寄 付	HOKUOUW秤	0	1	8,000	67,000	1	67,000	0	23,900
	歩行器(1台)	0	1	56,000					
	車椅子(1台)	0	1	26,900					
	計	0	3	90,900	0	1	67,000	0	23,900
合 計	3,000,000	151	3,471,673	471,673	149	6,246,623	0	-2,798,850	
(対比率)	(予算対比)			115.7%	(前年度実績対比)			55.6%	

平成25年度事業（行事）実施状況一覧

平成25年4月1日～平成26年3月31日

日時	実施場所	事業（行事）内容
平成25年		
4/1 月 8:30～		辞令交付
4/1 月 9:00～	総合福祉センター	通所型介護予防事業全体ミーティング
4/1 月 13:00～	総合福祉センター	消防設備点検
4/1 月 13:00～	総合福祉センター	第1回所属長会議
4/3 水 9:00～	総合福祉センター	嘱託職員採用時研修
4/5 金 10:00～	総合福祉センター	中標津町老人クラブ連合会監査
4/5 金 11:00～	総合福祉センター	中標津町老人クラブ連合会会長表彰選考委員会
4/5 金 13:30～		交通安全祈願祭・交通安全車両パレード・街頭啓発
4/5 金 13:30～	総合福祉センター	第1回役員・評議員選考委員会
4/9 火 10:00～	高等養護学校	中標津高等養護学校入学式
4/10 水 11:00～	標津町	北海道護国神社奉賛会根室地区役員会
4/15 月 16:00～	中標津町役場	介護認定審査会
4/16 火 9:00～	総合福祉センター	第1回企画会議
4/17 水 16:00～	総合福祉センター	中標津地域介護支援専門員連絡協議会役員会
4/18 木 10:30～	総合福祉センター	中標津つくしの会定期総会
4/18 木 13:30～	総合福祉センター	中標津町遺族会監査
4/18 木 14:00～	総合福祉センター	中標津町遺族会第1回役員会
4/18 木 16:00～	総合福祉センター	第2回所属長会議
4/19 金 13:00～	総合福祉センター	根室地区老人クラブ連合会総会
4/19 金 18:30～	寿宴	NALC中標津定期総会
4/21 日 13:00～	総合文化会館	中標津青年会議所「疑似体験から学ぶ思いやり」
4/24 水	札幌市	共同募金実務担当者研究協議会
4/24 水 13:30～	総合福祉センター	中標津町老人クラブ連合会第1回理事会
4/24 水 17:30～	総合福祉センター	第1回職員会議
4/25 木 13:30～	中標津町役場	第1回介護保険サービス調整会議
4/26 金 13:30～	中標津町役場	中標津町民生委員児童委員協議会定例会
4/26 金 19:00～	総合福祉センター	ヘルパー全体ミーティング
4/28 日 11:00～	当幌研修館	当幌地区長寿を祝う会・開拓記念祭
5/1 水 13:30～	総合福祉センター	中標津町共同募金委員会監査
5/2 木 13:30～	総合福祉センター	決算監査
5/7 火 13:30～	総合福祉センター	第2回役員・評議員選考委員会
5/8 水 13:30～	総合福祉センター	中標津町共同募金委員会第1回理事会
5/9 木 13:30～	総合福祉センター	第4期地域福祉実践計画第1回評価委員会
5/13 月 13:30～	総合福祉センター	第1回根室地区ボランティア活動推進会議
5/14 火 13:30～	別海町	根室地方共同募金委員会理事会並びに会長・事務局長会議
5/16 木 10:00～	総合福祉センター	第1回在宅介護者のつどい
5/16 木 10:00～	総合文化会館	中標津町老人クラブ連合会総会
5/16 木 13:00～	総合福祉センター	第1回正副会長会議
5/16 木 16:00～	総合福祉センター	社協だより編集会議
5/17 金 11:00～	保養所温泉	中標津町身体障害者福祉協会総会
5/17 金 19:00～	総合福祉センター	ヘルパー全体ミーティング
5/18 土 17:30～	マルエー温泉	中標津町職員OB会研修会
5/20 月 10:00～	総合福祉センター	第2回企画会議
5/20 月 13:30～	寿宴	中標津町全町内会連合会総会
5/20 月 15:30～	総合福祉センター	中標津地域介護支援専門員連絡協議会役員会
5/20 月 16:00～	中標津町役場	介護認定審査会
5/23 木 10:00～	総合福祉センター	中標津町老人クラブ連合会第1回スポーツ推進委員会
5/23 木 13:30～	総合福祉センター	中標津町老人クラブ連合会第1回研修交流推進委員会

日時	実施場所	事業(行事)内容
5/24 金 10:00~	総合福祉センター	中標津町老人クラブ連合会第1回社会奉仕推進委員会
5/24 金 13:30~	総合福祉センター	中標津町老人クラブ連合会第1回広報推進委員会
5/24 金 13:30~	高等養護学校	中標津高等養護学校後援会役員会
5/24 金 16:00~	総合福祉センター	社協だより編集会議
5/25 土 10:00~	総合福祉センター	中標津地域介護支援専門員連絡協議会総会・会員交流会
5/27 月 13:30~	総合福祉センター	第1回理事会
5/28 火 13:30~	総合福祉センター	第1回評議員会
5/29 水 13:30~	根室市	根室管内社協職員連絡協議会第1回役員会
5/29 水 17:30~	総合福祉センター	第4期地域福祉実践計画評価職員会議
5/30 木 16:00~	総合福祉センター	社協だより編集会議
5/31 金 13:30~	高等養護学校	中標津高等養護学校後援会総会
6/1 土 10:00~	総合福祉センター	第2回理事会
6/3 月 9:00~	総合福祉センター	通所型介護予防事業全体ミーティング
6/3 月 13:00~	トーヨーグラウンド	中標津町交通安全協会定期総会
6/3 月 13:30~	経済センター	根室地区老人クラブ連合会会長・事務担当者会議
6/3 月 16:00~	総合福祉センター	第3回所属長会議
6/3 月 17:30~	総合福祉センター	第2回職員会議
6/4 火	旭川市	中標津町遺族会北海道護国神社参拝~6日
6/7 金 16:00~	中標津町役場	第1回ケアマネ連絡会
6/7 金 18:00~	寿宴	役員・評議員委嘱状交付式並びに研修交流会
6/10 月 17:30~	総合福祉センター	第4期地域福祉実践計画評価職員会議
6/11 火 13:30~	総合福祉センター	第4期地域福祉実践計画第2回評価委員会
6/12 水 13:30~	総合福祉センター	中標津町共同募金委員会役員会並びに第2回理事会
6/13 木 10:00~	総合福祉センター	第1回福祉事業部会
6/13 木 13:30~	総合福祉センター	第1回地域福祉部会
6/15 土 9:15~	高等養護学校	中標津高等養護学校第18回体育大会
6/17 月 16:00~	中標津町役場	介護認定審査会
6/18 火 10:00~	総合福祉センター	第3回企画会議
6/18 火 10:00~	白樺町内会館	出前講座(白樺町内会)
6/19 水 13:00~	釧路市	町村共同募金委員会関係者研究協議会
6/20 木 10:00~	総合福祉センター	第2回在宅介護者のつどい
6/20 木 14:00~	経済センター	算定基礎届事務講習会
6/21 金 9:00~	シルバースポーツ	中標津町老人クラブ連合会第31回ゲートボール大会
6/21 金 19:00~	総合福祉センター	ヘルパー全体ミーティング
6/22 土 10:30~	総合福祉センター	介護職員キャリアアップ研修Ⅰ
6/24 月 13:30~	総合福祉センター	第1回中標津町ボランティアセンター運営委員会
6/24 月 17:00~	総合福祉センター	社会福祉活動助成事業事前審査会
6/24 月 18:00~	総合福祉センター	社会福祉活動助成事業公開ヒアリング
6/26 水 13:30~	総合福祉センター	第4期地域福祉実践計画第3回評価委員会
6/27 木 13:00~	札幌市	全道市町村社会福祉協議会会長・事務局長会議~28日
6/27 木 17:00~	札幌市	北海道市町村社会福祉協議会会長会総会
6/28 金 13:30~	総合福祉センター	中標津町老人クラブ連合会第2回社会奉仕推進委員会
6/28 金 15:30~	トーヨーグラウンド	根室管内町内会連絡協議会総会
6/28 金 16:00~	札幌市	第63回北海道社会福祉大会運営委員会
6/28 金 16:30~	トーヨーグラウンド	根室管内町内会連絡協議会創立30周年記念式典
6/29 土	釧路市	中標津町社会福祉大会代替え事業実施に伴う視察~30日
6/29 土 10:30~	総合福祉センター	介護職員キャリアアップ研修Ⅱ
6/30 日 9:30~	桜ヶ丘児童公園	第26回桜ヶ丘町内会ミニ運動会
7/1 月 9:00~	総合福祉センター	通所型介護予防事業全体ミーティング
7/1 月 15:00~	総合福祉センター	第4回所属長会議
7/1 月 16:00~	中標津町役場	介護認定審査会
7/3 水 8:45~	森林公園	中標津町老人クラブ連合会第15回パークゴルフ大会

日時	実施場所	事業（行事）内容
7/4 木 13:30~	総合福祉センター	第1回正副会長会議
7/6 土 13:30~	総合文化会館	地域ネットワーク活動研究集会
7/8 月 10:00~	総合福祉センター	中標津町共同募金委員会夏祭り小委員会
7/8 月 10:30~	札幌市	北海道ホームヘルプサービス協議会第1回幹事会
7/8 月 13:30~	札幌市	全道ホームヘルプサービス研究大会~9日
7/8 月 17:30~	総合福祉センター	第2回職員会議
7/9 火 10:00~	総合福祉センター	第2回正副会長並びに部会長合同会議
7/9 火 13:30~	総合福祉センター	第4期地域福祉実践計画第4回評価委員会
7/10 水 13:00~	弟子屈町	釧路・根室地区社会福祉協議会会長・事務局長会議
7/11 木 9:30~	弟子屈町	第1回市町村社会福祉協議会会長・事務局長会議
7/11 木 19:00~	中標津町役場	第2回中標津町フレンドリーサマーキャンプ実行委員会
7/12 金 13:30~	総合福祉センター	中標津町ボランティア交流会説明会
7/13 土 10:00~	森の家	第5回森の家まつり
7/16 火 10:00~	総合福祉センター	第4回企画会議
7/16 火 16:00~	中標津町役場	介護認定審査会
7/16 火 17:30~	寿宴	中標津町共同募金委員会夏祭り小委員会
7/18 木 10:00~	総合福祉センター	第3回在宅介護者のつどい
7/19 金 13:00~	羅臼町	根室管内ボランティア研修会
7/22 月		中標津町総合福祉センター見学受け入れ（西春別つくろっと）
7/23 火 13:30~	札幌市	第1回市町村社協事務局長小委員会
7/25 木	札幌市	経理・事務担当者専門研修~26日
7/25 木 13:30~	釧路市	「多重債務者相談の手引き」に基づく勉強会・意見交換会
7/25 木 13:50~	中標津町役場	第1回中標津町介護保険運営協議会・中標津町地域包括支援センター運営協議会・中標津町地域密着型サービス運営協議会
7/26 金 19:00~	総合福祉センター	ヘルパー全体ミーティング
7/27 土		第20回中標津町フレンドリーサマーキャンプ~21日
7/28 日 13:00~	札幌市	夏季健康づくり研修会
7/29 月 13:30~	総合福祉センター	第1・四半期監査
7/30 火 10:30~	総合福祉センター	北海道運営指導監査
8/1 木 10:00~	釧路市	社協職員スキルアップ研修会【プレゼン・説明方法】
8/1 木 19:00~	中標津町役場	第57回なかしべつ夏祭りに係る出店者会議
8/2 金 13:30~	総合福祉センター	中標津町遺族会第2回役員会
8/3 土 13:00~	総合福祉センター	家族のための在宅介護講座（第1回）
8/3 土 14:00~		中標津地域介護支援専門員連絡協議会研修会
8/4 月 11:00~	老人福祉センター	計根別東町内会「三世代交流会」
8/6 水	札幌市	市町村社協職員連絡協議会研究協議会~7日
8/7 木 19:00~	総合福祉センター	中標津町ボランティア交流会（仮称）第1回実行委員会
8/8 金 13:30~	総合福祉センター	第4期地域福祉実践計画第5回評価委員会
8/10 土		なかしべつ夏祭り（共同募金委員会）~11日
8/15 木 10:00~	総合文化会館	中標津町殉公者追悼式
8/15 木 11:00~	総合文化会館	中標津町遺族会総会
8/15 木 16:00~	総合福祉センター	社協だより編集会議
8/19 月 10:00~	総合福祉センター	第5回企画会議
8/20 火 10:00~	札幌市	社会福祉法人新会計基準研修
8/21 水 19:00~	総合福祉センター	中標津町ボランティア交流会（仮称）第2回実行委員会
8/22 木 10:00~	総合福祉センター	第4回在宅介護者のつどい
8/22 木 13:30~	総合福祉センター	第2回正副会長会議
8/23 金 13:30~	総合福祉センター	第3回理事会
8/25 日 11:00~	旭児童公園	旭第2町内会「第4回ふれあい祭り」
8/27 火	釧路市	根室地区老人クラブリーダー研修会~28日
8/27 火 16:00~	総合福祉センター	社協だより編集会議
8/29 木 13:30~	総合福祉センター	中標津町老人クラブ連合会第3回理事会

日時	実施場所	事業(行事)内容
8/30 金 16:00~	総合福祉センター	社協だより編集会議
8/30 金 19:00~	総合福祉センター	ヘルパー全体ミーティング
9/2 月 9:00~	総合福祉センター	通所型介護予防事業全体ミーティング
9/2 月 11:00~	総合福祉センター	第6回所属長会議
9/2 月 16:00~	中標津町役場	介護認定審査会
9/3 火 13:30~	中標津町役場	中標津町交通安全協会高齢者事故対策部会役員会
9/3 火 14:00~	総合福祉センター	消防立入検査
9/3 火 19:00~	総合福祉センター	ボランティアのつどい実行委員会
9/5 木 13:00~	総合文化会館	第63回北海道社会福祉大会
9/5 木 18:00~	寿宴	第63回北海道社会福祉大会後夜祭
9/7 土 11:00~	マルエー温泉	第22回桜ヶ丘町内会「敬老の集い」
9/9 月 9:30~	総合福祉センター	第35回中標津町老人親睦芸能発表会協力者会議
9/9 月 13:30~	札幌市	第2回市町村社協事務局長小委員会
9/10 火 18:00~	寿宴	中標津町共同募金委員会第3回理事会
9/11 水 10:00~	別海町	根室地区老人クラブ連合会ゲートボール大会
9/12 木 15:30~	総合福祉センター	第2回市町社会福祉協議会会長・事務局長会議
9/13 金 13:30~	中標津町役場	中標津町民生委員児童委員協議会定例会(共同募金説明)
9/13 金 19:00~	寿宴	第20回フレンドリーサマーキャンプ実行委員会(第3回)
9/16 月	大空町	大空町社会福祉協議会ふれあい広場
9/16 月 11:00~	マルエー温泉	西町地区敬老会
9/16 月 11:00~	白樺町内会館	白樺町内会敬老会
9/17 火 10:00~	総合福祉センター	第6回企画会議
9/17 火 13:00~	総合福祉センター	根室地区会員交流事業第2回実行委員会
9/17 火 16:00~	中標津町役場	介護認定審査会
9/17 火 19:00~	総合福祉センター	ボランティアのつどい実行委員会
9/18 水 13:30~	総合福祉センター	第2回根室地区ボランティア活動推進会議
9/19 木 10:00~	総合福祉センター	第5回在宅介護者のつどい
9/20 金		赤い羽根共同募金 郡部地区町内会・学校訪問
9/21 土 13:00~	総合福祉センター	家族のための在宅介護講座(第2回)
9/22 日		赤い羽根共同募金運動(第8回2013まちなか賑わい秋の陣)
9/24 火		赤い羽根共同募金(市街地・武佐・俵橋学校訪問)
9/25 水 9:00~	総合文化会館	第35回中標津町老人親睦芸能発表会
9/25 水 11:30~	総合福祉センター	平成24年度財政援助団体等(公の施設の指定管理者)監査現地調査
9/25 水 15:30~	総合福祉センター	訪問入浴ミーティング
9/25 水 19:00~	総合福祉センター	ヘルパー全体ミーティング
9/26 木	網走市	ブロック別町内会活動研究大会~27日
9/27 金 11:00~	寿宴	俣落老人クラブ創立50周年記念式典および祝賀会
9/27 金 16:30~	総合文化会館	赤い羽根共同募金運動(高杉じゅん子ショー)
9/29 日	札幌市	訪問入浴介護実務者研修
9/30 月		赤い羽根共同募金(役場募金依頼)
10/1 火 13:30~	根室中標津空港	赤い羽根空の第一便セレモニー
10/2 水 10:30~	総合福祉センター	赤い羽根共同募金出発式
10/2 水 11:00~		赤い羽根共同募金街頭啓発募金
10/3 木 9:00~	シルバースポーツ	中標津町老人クラブ連合会第32回中標津町長杯ゲートボール大会
10/7 月 9:00~	総合福祉センター	通所型介護予防事業全体ミーティング
10/7 月 13:00~	総合福祉センター	第7回所属長会議
10/7 月 16:00~	中標津町役場	介護認定審査会
10/8 火 13:00~	釧路市	社会福祉法人新会計基準研修
10/8 火 13:15~	総合福祉センター	根室管内地域包括支援センターの活動状況に関する意見交換会
10/10 木	総合文化会館	中標津町老人クラブ連合会第37回老人作品展覧会~14日
10/11 金 15:30~	総合福祉センター	第8回所属長会議
10/12 土 10:00~	運動公園	災害時から考える地域のネットワークづくり事業(西泉町内会)

日時	実施場所	事業(行事)内容
10/12 土 16:00~	東町内会館	災害時から考える地域のネットワークづくり事業(東町内会)
10/15 火 10:00~	総合福祉センター	第7回企画会議
10/15 火 13:30~	別海町	介護保険施設等集団指導
10/15 火 17:30~	総合福祉センター	第3回職員会議
10/17 木 10:00~	総合福祉センター	第6回在宅介護者のつどい
10/18 金 15:30~	総合福祉センター	第9回所属長会議
10/18 金 19:00~	総合福祉センター	ボランティアのつどい実行委員会
10/20 日 9:00~	運動公園	第2回西部地域親子たこあげ大会
10/21 月 13:30~	総合福祉センター	第2回地域福祉部会
10/21 月 16:00~	中標津町役場	介護認定審査会
10/22 火	釧路市	北海道介護支援専門員専門研修Ⅱ~24日
10/22 火 10:30~	経済センター	地域に理解され支持される社協づくり研修会及びリフレッシュ事業
10/24 木 13:30~		成年後見受任打ち合わせ
10/24 木 18:00~	トーヨーグラウンド	出前講座(中標津ロータリークラブ)
10/25 金 13:30~	総合福祉センター	第4回理事会
10/25 金 19:00~	総合福祉センター	小地域福祉活動指定地域連絡会議
10/26 土 13:00~	経済センター	ボランティアのつどい~広げようボランティアのわ~
10/28 月 10:00~		成年後見受任ケース検討会
10/29 火 19:00~	総合文化会館	ヘルパー全体ミーティング
10/31 木	別海町	第37回別海町社会福祉大会
10/31 木 19:00~	総合福祉センター	ボランティアのつどい運営班打ち合わせ
11/1 金 10:00~	総合福祉センター	議会厚生常任委員会との懇談会
11/1 金 13:30~	総合福祉センター	第2・四半期監査
11/2 土 10:00~	総合福祉センター	福祉レクリエーション講座
11/5 火 10:30~	旭第一町内会館	旭第一ふれあいクラブ開設打ち合わせ
11/5 火 13:00~	経済センター	安心・安全・福祉のまちづくり活動根室地区推進セミナー
11/5 火 16:00~	中標津町役場	介護認定審査会
11/5 火 17:30~	総合福祉センター	第4回職員会議
11/6 水	養老牛温泉	中標津町老人クラブ連合会会員研修交流会~7日
11/8 金	札幌市	第3回市町村社協事務局長小委員会
11/10 日	標津町	標津町社協ふれあい広場
11/11 月 10:00~	総合福祉センター	中標津町遺族会三役会議
11/12 火	釧路市	中標津町社協役員道内社協活動視察研修(釧路市社協)
11/13 水 17:30~	総合福祉センター	第5回職員会議
11/13 水 17:30~	中標津町役場	中標津町民生委員児童委員協議会定例会
11/14 木 10:10~	中標津町役場	指定管理者の指定申請に係る提案内容の確認
11/16 土 10:30~	マルエー温泉俵橋	第1回明生いきいきクラブ・俵橋寿会の交流会
11/16 土 10:30~	総合福祉センター	中標津地域介護支援専門員連絡協議会研修会
11/16 土 13:00~	総合福祉センター	家族のための在宅介護講座(第3回)
11/18 月 10:30~	白樺町内会館	出前講座(白樺町内会 高齢者健康教室)
11/18 月 14:40~	東小学校	出前講座(東小学校ボランティア委員会5年生6年生・赤い羽根について)
11/18 月 16:00~	中標津町役場	介護認定審査会
11/19 火 10:00~	総合福祉センター	第8回企画会議
11/21 木 10:00~	総合福祉センター	第7回在宅介護者のつどい
11/21 木	札幌市	全道市町村社協事務局長連絡会議
11/22 金	札幌市	法人役員研修B(社会福祉協議会)
11/22 金 19:00~	総合福祉センター	ヘルパー全体ミーティング
11/25 月 10:00~	総合福祉センター	日常生活自立支援事業推進研修(根室地区)
11/26 火 9:00~	総合福祉センター	日常生活自立支援事業の業務委託に向けた事務説明(根室地区)
11/28 木 10:00~	総合福祉センター	出前講座(笑くぼの会 学習会)
11/28 木 13:00~	標津町	地域に理解され支持される社協づくり研修会
11/28 木 13:30~	総合文化会館	年末調整等説明会

日時	実施場所	事業(行事)内容
11/29 金 10:00~	総合福祉センター	第3回正副会長会議
11/29 金 10:00~		成年後見申立に際する本人面談
11/29 金 13:30~	総合福祉センター	中標津町老人クラブ連合会第4回理事会
11/29 金 16:00~	総合福祉センター	社協だより編集会議
11/30 土 9:30~	総合福祉センター	地域ケアサービス連携推進事業 地域在宅医療推進講座
11/30 土 13:30~	総合文化会館	第45回中標津町社会福祉大会
12/2 月 9:00~	総合福祉センター	通所型介護予防事業全体ミーティング
12/2 月 9:00~	総合福祉センター	避難訓練
12/2 月 11:00~	総合福祉センター	第10回所属長会議
12/2 月 13:00~	総合福祉センター	エレベーター閉じ込め救出訓練
12/2 月 13:30~	総合福祉センター	日常生活自立支援事業生活支援員との懇談会
12/2 月 16:00~	中標津町役場	介護認定審査会
12/3 火 13:30~	総合福祉センター	第5回理事会
12/4 水 9:00~	総合福祉センター	社協だより編集会議
12/4 水 13:30~	中標津町役場	民生委員児童委員の委嘱状及び厚生労働大臣並びに北海道知事感謝状伝達式
12/4 水 14:30~	中標津町役場	中標津町表彰者選考委員会
12/5 木 16:00~	総合福祉センター	社協だより編集会議
12/5 木 18:00~	トーヨーグランド	中標津ロータリークラブ創立55周年記念例会
12/6 金 15:00~	中標津町役場	「吹雪発生予測システムの活用と効果的な雪氷防災対策への支援」第1回運営委員会
12/8 日 9:00~	旭第一町内会館	旭第一ふれあいクラブ開設式
12/9 月 9:00~	総合福祉センター	社協だより編集会議
12/10 火 14:00~	保健所	介護認定審査会委員現任研修
12/12 木 9:30~	標津町	市町村長申立に伴う成年後見人候補者として家庭裁判所との打ち合わせ
12/13 金 13:30~	総合福祉センター	第1回社協・民協・全町連意見交換会
12/16 月 16:00~	中標津町役場	介護認定審査会
12/17 火 10:00~	総合福祉センター	第9回企画会議
12/17 火 17:30~	総合福祉センター	第6回職員会議
12/18 水 13:30~	保健所	認定調査員研修
12/19 木 10:00~	総合福祉センター	第8回在宅介護者のつどい
12/20 金 19:00~	総合福祉センター	ヘルパー全体ミーティング
12/24 火 10:30~	総合福祉センター	根室地区地域福祉生活支援センターの統合に関する説明会
12/24 火 13:00~	総合福祉センター	第3回市町社会福祉協議会会長・事務局長会議
12/29		中標津町総合福祉センター一年末年始休業~1月5日
12/30 月		平成25年仕事納め
12/31		年末年始休業~1月5日(訪問介護業務は営業)
平成26年		
1/6 月		平成26年仕事始め
1/6 月 9:00~	総合福祉センター	通所型介護予防事業全体ミーティング
1/6 月 11:00~	総合文化会館	平成26年中標津町新年交礼会
1/6 月 13:00~	計根別交流センター	平成26年中標津町新年交例会
1/6 月 13:00~	総合福祉センター	第11回所属長会議
1/8 水 19:00~	トーヨーグランド	一般社団法人中標津青年会議所2014年度1月第一例会「新年交礼会」
1/9 木 11:00~	寿宴	中標津町全町内会連合会平成26年度新年交流会
1/14 火 10:00~	総合福祉センター	第2回社協・民教・全町連意見交換会
1/15 水 13:30~	札幌市	第4回市町村社協事務局長小委員会
1/16 木 10:00~	総合福祉センター	第9回在宅介護者のつどい
1/16 木 16:00~	寿宴	中標津町民生委員児童委員協議会定例会
1/17 金 10:00~	総合福祉センター	第2回中標津町ボランティアセンター運営委員会
1/17 金 13:30~	総合福祉センター	第3回地域福祉部会
1/18 土 13:00~	総合福祉センター	家族のための在宅介護講座(第4回)
1/18 土 13:00~	寿宴	中標津町長小林 実2014年「新年交礼会」

日時	実施場所	事業(行事)内容
1/20 月 16:00~	中標津町役場	介護認定審査会
1/21 火 9:00~	総合福祉センター	中標津町総合福祉センター省エネ診断説明
1/22 水 9:00~	総合福祉センター	第10回企画会議
1/23 木	釧路市	集落地域リーダー養成講座「集落の今とこれからの考えよう! in釧路」 ~24日
1/24 金 11:00~	総合文化会館	第36回中標津町表彰式
1/24 金 19:00~	総合福祉センター	ヘルパー全体ミーティング
1/24 金 19:30~	トーヨーグランド	北海道議会議員中司てつお「2014年新春交礼会」
1/27 月 13:30~	総合福祉センター	第3四半期監査
1/28 火 13:30~	総合福祉センター	中標津町共同募金委員会第3回理事会
1/29 水 16:00~	寿宴	第1回成年後見事業運営委員会
1/30 木 15:00~	総合福祉センター	D. I. G職員研修会
2/3 月 9:00~	総合福祉センター	通所型介護予防事業全体ミーティング
2/3 月 13:00~	総合福祉センター	第11回所属長会議
2/3 月 16:00~	中標津町役場	介護認定審査会
2/4 火 10:00~	総合福祉センター	第3回正副会長・部会長合同会議
2/6 木 16:00~	中標津町役場	第3回ケアマネ連絡会
2/7 金 13:30~	総合福祉センター	地域福祉セミナーシンポジスト打ち合わせ会
2/13 木 13:30~	総合福祉センター	中標津町共同募金委員会赤い羽根バッジ作成会議
2/16 日 9:45~	高等養護学校	北海道中標津高等養護学校第16回卒業証書授与式
2/17 月 16:00~	中標津町役場	介護認定審査会
2/17 月 18:00~	総合福祉センター	中標津訪問看護ステーション運営委員会
2/18 火 9:00~	総合福祉センター	第11回企画会議
2/20 木 10:00~	総合福祉センター	第10回在宅介護者のつどい
2/20 木 15:00~	総合福祉センター	第4回正副会長会議
2/21 金 13:30~	札幌市	平成25年度第1回福利厚生企画・情報会議
2/21 金 19:00~	総合福祉センター	ヘルパー全体ミーティング
2/22 土 10:00~	総合福祉センター	中標津地域介護支援専門員連絡協議会緊急会議
2/23 日 11:00~	総合文化会館	第22回中標津町福祉のつどい
2/23 日 13:00~	総合福祉センター	任期付き職員採用試験
2/24 月 10:30~	中標津小学校	出前講座(中標津小学校4年1組・4年2組*車イス体験)
2/24 月	札幌市	権利擁護システム構築推進セミナー
2/25 火	札幌市	地域支援における成年後見制度研修ー取り組みの基本的な考えと実務ー
2/26 水 10:00~	経済センター	健康保険及び厚生年金被保険者の資格並びに報酬等の調査
2/26 水 15:00~	総合福祉センター	社協だより編集会議
2/27 木 14:00~	中標津町役場	第2回中標津町介護保険運営協議会・中標津町地域包括支援センター運営協議会・中標津町地域密着型サービス運営委員会
2/28 金 13:30~	総合福祉センター	第6回理事会
2/28 金 19:00~	総合福祉センター	地域福祉リーダー養成講座(第2回地域助け合い・支え合い活動推進研修)
3/1 土 13:30~	経済センター	中標津町社協平成25年度地域福祉セミナー
3/3 月 9:00~	総合福祉センター	通所型介護予防事業全体ミーティング
3/3 月 13:00~	総合福祉センター	第12回所属長会議
3/3 月 15:00~	総合福祉センター	社協だより編集会議
3/3 月 16:00~	総合福祉センター	介護認定審査会
3/4 火 10:00~	総合福祉センター	中標津町共同募金委員会第2回赤い羽根バッジ作成会議
3/5 水 13:00~	総合文化会館	集落の今とこれからの考えよう! 集落問題地域フォーラム2014in中標津
3/5 水 15:00~	総合福祉センター	社協だより編集会議
3/6 木 10:00~	総合福祉センター	第4回地域福祉部会
3/7 金		中標津町障害児者連絡協議会視察研修参加~8日
3/13 木 9:30~	総合福祉センター	中標津町老人クラブ連合会第2回広報推進委員会
3/13 木 13:30~	総合福祉センター	中標津町老人クラブ連合会第2回スポーツ推進委員会
3/17 月 9:30~	総合福祉センター	中標津町老人クラブ連合会第3回社会奉仕推進委員会
3/17 月 13:30~	総合福祉センター	中標津町老人クラブ連合会第2回研修交流推進委員会

日時	実施場所	事業（行事）内容
3/17 月 16:00～	中標津町役場	介護認定審査会
3/18 火 9:00～	総合福祉センター	第12回企画会議
3/18 火 13:30～	総合福祉センター	平成26年度北海道護国神社参拝打ち合わせ会議
3/19 水 13:00～	別海町	根室地区老人クラブ連合会理事会
3/19 水 13:30～	中標津保健所	障害者総合支援法及び児童福祉法に基づく集団指導
3/19 水 13:30～	中標津町役場	中標津町防災会議
3/20 木 10:00～	総合福祉センター	第12回在宅介護者のつどい
3/20 木 13:30～	総合福祉センター	第5回正副会長会議
3/24 月 10:00～	総合福祉センター	第7回理事会
3/25 火 13:30～	総合福祉センター	第2回評議員会
3/28 金 13:30～	根室市	第4回市町社会福祉協議会会長・事務局長会議
3/28 金 13:30～	中標津町役場	中標津町民生委員児童委員協議会定例会
3/28 金 19:00～	総合福祉センター	ヘルパー全体ミーティング

平成25年度 社会福祉法人 中標津町社会福祉協議会 総括収支計算書

	総合計			社会福祉事業									公益事業						収益事業												
				一般会計			特別会計						特別会計						特別会計												
							通所型介護予防事業会計			訪問介護事業			訪問入浴事業			介護支援事業			成年後見事業			総合福祉センター会計									
	本年度決算	前年度決算	対比増減	本年度決算	前年度決算	対比増減	本年度決算	前年度決算	対比増減	本年度決算	前年度決算	対比増減	本年度決算	前年度決算	対比増減	本年度決算	前年度決算	対比増減	本年度決算	前年度決算	対比増減	本年度決算	前年度決算	対比増減							
収 入	会費収入	2,014,440	2,036,700	-22,260	2,014,440	2,036,700	-22,260	0	0	0	0	0	0	0	0	0	0	0	0	0	0	0	0	0	0	0	0	0	0		
	寄附金収入	4,849,110	6,246,633	-1,397,523	4,849,110	6,246,633	-1,397,523	0	0	0	0	0	0	0	0	0	0	0	0	0	0	0	0	0	0	0	0	0	0		
	経常経費補助金収入	36,494,333	33,109,522	3,384,811	36,494,333	33,109,522	3,384,811	0	0	0	0	0	0	0	0	0	0	0	0	0	0	0	0	0	0	0	0	0	0	0	
	受託金収入	37,057,950	36,661,350	396,600	163,000	158,000	5,000	11,674,950	11,410,350	264,600	0	0	0	0	0	0	0	0	0	0	0	0	0	0	0	25,220,000	25,093,000	127,000	0	0	
	共同募金配分金収入	5,275,568	3,150,456	2,125,112	5,275,568	3,150,456	2,125,112	0	0	0	0	0	0	0	0	0	0	0	0	0	0	0	0	0	0	0	0	0	0	0	
	居宅介護料収入	20,567,950	23,806,384	-3,238,434	0	0	0	0	0	0	0	13,273,700	14,187,126	-913,426	7,294,250	9,619,258	-2,325,008	0	0	0	0	0	0	0	0	0	0	0	0	0	0
	居宅介護支援介護料収入	6,066,880	7,603,040	-1,536,160	0	0	0	0	0	0	0	0	0	0	0	0	0	6,066,880	7,603,040	-1,536,160	0	0	0	0	0	0	0	0	0	0	0
	障害者自立支援収入	1,447,870	1,234,386	213,484	0	0	0	0	0	0	0	1,447,870	1,234,386	213,484	0	0	0	0	0	0	0	0	0	0	0	0	0	0	0	0	0
	事業収入	1,867,095	1,895,835	-28,740	9,400	11,300	-1,900	0	0	0	0	0	0	0	0	0	0	0	0	0	0	0	0	0	0	1,857,695	1,884,535	-26,840	0	0	
	受託事業収入	1,162,500	737,500	425,000	0	0	0	0	0	0	0	0	0	0	1,162,500	737,500	425,000	0	0	0	0	0	0	0	0	0	0	0	0	0	0
	利用料収入	0	0	0	0	0	0	0	0	0	0	0	0	0	0	0	0	0	0	0	0	0	0	0	0	0	0	0	0	0	0
	雑収入	2,122,051	275,767	1,846,284	5,000	230,357	-225,357	365,400	0	365,400	1,320,945	15,300	1,305,645	362,388	0	362,388	0	0	0	0	0	0	0	0	0	68,318	30,110	38,208	0	0	
	受取利息配当金収入	27,048	35,597	-8,549	26,716	35,178	-8,462	0	0	0	0	3	4	-1	1	0	1	0	0	0	0	0	0	0	0	0	328	415	-87	0	0
	引当金戻入	965,220	1,000,000	-34,780	965,220	1,000,000	-34,780	0	0	0	0	0	0	0	0	0	0	0	0	0	0	0	0	0	0	0	0	0	0	0	0
	財務安定基金取崩収入/財務安定基金取崩額	0	3,293,774	-3,293,774	0	3,293,774	-3,293,774	0	0	0	0	0	0	0	0	0	0	0	0	0	0	0	0	0	0	0	0	0	0	0	0
	福祉資金収入	120,000	87,000	33,000	120,000	87,000	33,000	0	0	0	0	0	0	0	0	0	0	0	0	0	0	0	0	0	0	0	0	0	0	0	0
	入浴車両更新積立金取崩収入	3,811,167	343	3,810,824	3,811,167	343	3,810,824	0	0	0	0	0	0	0	0	0	0	0	0	0	0	0	0	0	0	0	0	0	0	0	0
	会計単位間繰入金収入	156,647	133,817	22,830	0	0	0	0	0	0	0	0	0	0	0	0	0	0	0	0	156,647	133,817	22,830	0	0	0	0	0	0	0	0
	事業活動収支計	120,074,662	121,220,761	-1,146,099	49,802,787	49,271,920	530,867	12,040,350	11,410,350	630,000	16,042,518	15,436,816	605,702	8,819,139	10,356,758	-1,537,619	6,066,880	7,603,040	-1,536,160	156,647	133,817	22,830	27,146,341	27,008,060	138,281	0	0	0	0	0	
	資金収支計	124,005,829	121,308,104	2,697,725	53,733,954	49,359,263	4,374,691	12,040,350	11,410,350	630,000	16,042,518	15,436,816	605,702	8,819,139	10,356,758	-1,537,619	6,066,880	7,603,040	-1,536,160	156,647	133,817	22,830	27,146,341	27,008,060	138,281	0	0	0	0	0	
	収支不足町補助金	7,695,300	6,518,332	1,176,968	0	0	0	0	0	0	0	1,049,650	-1,049,650	1,087,093	0	1,087,093	6,608,207	-5,468,682	1,139,525	0	0	0	0	0	0	0	0	0	0	0	0
	事業活動収支 収入計(1)	127,769,962	127,739,093	30,869	49,802,787	49,271,920	530,867	12,040,350	11,410,350	630,000	16,042,518	16,486,466	-443,948	9,906,232	10,356,758	-450,526	12,675,087	13,071,722	-396,635	156,647	133,817	22,830	27,146,341	27,008,060	138,281	0	0	0	0	0	
	資金収支 収入計(2)	131,701,129	127,826,436	3,874,693	53,733,954	49,359,263	4,374,691	12,040,350	11,410,350	630,000	16,042,518	16,486,466	-443,948	9,906,232	10,356,758	-450,526	12,675,087	13,071,722	-396,635	156,647	133,817	22,830	27,146,341	27,008,060	138,281	0	0	0	0	0	
	支 出	人件費支出	75,645,306	72,816,890	2,828,416	32,378,150	29,420,085	2,958,065	9,571,515	9,615,692	-44,177	13,331,486	14,238,824	-907,338	8,672,801	7,811,857	860,944	11,433,067	11,445,366	-12,299	0	0	0	0	0	258,287	285,066	-26,779	0	0	
事務費支出		11,129,024	11,224,230	-95,206	5,491,957	4,157,865	1,334,092	2,313,556	1,479,984	833,572	944,128	934,610	9,518	661,141	1,647,284	-986,143	831,274	1,117,322	-286,048	2,023	0	2,023	884,945	1,887,165	-1,002,220	0	0	0	0	0	
事業費支出		36,843,957	36,089,689	754,268	7,832,135	8,085,686	-253,551	155,279	314,674	-159,395	1,469,008	1,313,032	155,976	572,290	897,617	-325,327	657,512	509,034	148,478	154,624	133,817	20,807	26,003,109	24,835,829	1,167,280	0	0	0	0	0	
減価償却		581,446	222,461	358,985	581,446	222,461	358,985	0	0	0	0	0	0	0	0	0	0	0	0	0	0	0	0	0	0	0	0	0	0	0	0
車輛運搬具取得支出		4,894,000	0	4,894,000	4,894,000	0	4,894,000	0	0	0	0	0	0	0	0	0	0	0	0	0	0	0	0	0	0	0	0	0	0	0	0
雑損失		220,370	30,000	190,370	169,240	30,000	139,240	0	0	0	51,130	0	51,130	0	0	0	0	0	0	0	0	0	0	0	0	0	0	0	0	0	0
退職共済積立預金積立支出		215	215	0	215	215	0	0	0	0	0	0	0	0	0	0	0	0	0	0	0	0	0	0	0	0	0	0	0	0	0
介護職特別手当引当預金支出		86	87	-1	86	87	-1	0	0	0	0	0	0	0	0	0	0	0	0	0	0	0	0	0	0	0	0	0	0	0	0
その他積立金積立額		2,070,286	2,965,237	-894,951	2,070,286	2,965,237	-894,951	0	0	0	0	0	0	0	0	0	0	0	0	0	0	0	0	0	0	0	0	0	0	0	0
積立預金積立支出		2,070,286	2,965,580	-895,294	2,070,286	2,965,580	-895,294	0	0	0	0	0	0	0	0	0	0	0	0	0	0	0	0	0	0	0	0	0	0	0	0
会計単位間繰入金支出		156,647	133,817	22,830	156,647	133,817	22,830	0	0	0	0	0	0	0	0	0	0	0	0	0	0	0	0	0	0	0	0	0	0	0	0
事業活動収支 支出計(3)		126,567,337	126,448,206	7,163,417	48,600,162	44,835,453	3,764,709	12,040,350	11,410,350	630,000	15,795,752	16,486,466	-690,714	9,906,232	10,356,758	-450,526	12,921,853	13,071,722	-149,869	156,647	133,817	22,830	27,146,341	27,008,060	138,281	0	0	0	0	0	
資金収支 支出計(4)	130,959,891	126,448,206	4,511,685	52,992,716	44,793,335	8,199,381	12,040,350	11,410,350	630,000	15,795,752	16,486,466	-690,714	9,906,232	10,356,758	-450,526	12,921,853	13,071,722	-149,869	156,647	133,817	22,830	27,146,341	27,008,060	138,281	0	0	0	0	0		
◆事業活動収支																															
当期収支差額合計(3)=(1)-(2)	1,202,625	1,290,887	-7,132,548	1,202,625	4,436,467	-3,233,842	0	0	0	246,766	0	246,766	0	0	0	-246,766	0	-246,766	0	0	0	0	0	0	0	0	0	0	0	0	
前期末残高(4)	31,814,653	27,378,186	4,436,467	31,814,653	27,378,186	4,436,467	0	0	0	2,949,692	2,949,692	0	100,176	100,176	0	-3,049,868	-3,049,868	0	0	0	0	0	0	0	0	0	0	0	0		
当期末残高(3)+(4)	33,017,278	28,669,073	4,348,205	33,017,278	31,814,653	1,202,625	0	0	0	3,196,458	2,949,692	246,766	100,176	100,176	0	-3,296,634	-3,049,868	-246,766	0	0	0	0	0	0	0	0	0	0	0		
◆資金収支																															
当期収支差額合計(3)=(1)-(2)	741,238	1,378,230	-636,992	741,238	4,565,928	-3,824,690	0	0	0	246,766	0	246,766	0	0	0	-246,766	0	-246,766	0	0	0	0	0	0	0	0	0	0	0	0	
前期末残高(4)	31,545,145	26,979,217	4,565,928	31,545,145	26,979,217	4,565,928	0	0	0	1,043,582	1,043,582	0	0	0	0	-1,043,582	-1,043,582	0	0	0	0	0	0	0	0	0	0	0	0		
当期末残高(3)+(4)	32,286,383	28,357,447	3,928,936	32,286,383	31,545,145	741,238	0	0	0	1,290,348	1,043,582	246,766	0	0	0	-1,290,348	-1,043,582	-246,766	0	0	0	0	0	0	0	0	0	0	0	0	

平成25年度 総合貸借対照表

平成26年3月31日現在

資 産 の 部				負 債 の 部			
勘 定 科 目	本年度末	前年度末	増減	勘 定 科 目	本年度末	前年度末	増減
流 動 資 産	50,483,914	51,647,358	-1,163,444	流 動 負 債	18,197,531	23,668,141	-5,470,610
現 金 預 金	39,859,193	40,096,946	-237,753	短期運営資金借入金	3,350,000	3,350,000	0
現 金	0	0	0	未 払 金	14,715,002	20,250,219	-5,535,217
普 通 預 金	39,859,193	40,096,946	-237,753	預 り 金	51,486	0	51,486
北洋銀行中標津支店	39,136,673	39,506,675	-370,002	源 泉 所 得 税	0	0	0
北洋銀行中標津支店(ケア)	0	0	0	住 民 税	0	0	0
大地みらい信金(ケア)	61,990	0	61,990	社 会 保 険 料	51,486	0	51,486
中 標 津 町 農 協	72,947	118,891	-45,944	雇 用 保 険 料	0	0	0
計 根 別 農 協	587,583	471,380	116,203	道 民 間 福 祉 事 業 共 済 会 出 資 掛 金	0	0	0
郵 便 局	0	0	0	そ の 他 預 り 金	0	0	0
定 期 預 金	0	0	0	仮 受 金	81,043	67,922	13,121
その他の流動資産	10,624,721	11,550,412	-925,691				
未 収 金	7,159,309	8,006,612	-847,303	固 定 負 債	20,470,347	15,331,444	5,138,903
福 祉 資 金 貸 付 金	0	130,000	-130,000	退職給与引当金	20,470,347	15,331,444	5,138,903
特 別 会 計 貸 付 金	3,350,000	3,350,000	0	全 国 社 会 福 祉 団 体 職 員 退 職 手 当 積 立 基 金	13,774,658	10,042,878	3,731,780
訪 問 介 護 事 業 会 計	500,000	500,000	0	北 海 道 民 間 社 会 福 祉 事 業 職 員 共 済 会	5,394,650	3,988,130	1,406,520
訪 問 入 浴 事 業 会 計	1,100,000	1,100,000	0	退 職 積 立 引 当 金	860,601	860,171	430
介 護 支 援 事 業 会 計	1,750,000	1,750,000	0	介 護 職 特 別 手 当 引 当 金	440,438	440,265	173
通 所 型 介 護 予 防 事 業 会 計	0	0	0	負 債 の 部 合 計	38,667,878	38,999,585	-331,707
仮 払 金	115,412	63,800	51,612				
立 替 金	0	0	0				
固 定 資 産	93,771,009	92,630,731	1,140,278				
基 本 財 産	1,000,000	1,000,000	0	純 資 産 の 部			
基本財産特定預金	1,000,000	1,000,000	0	基 本 金	1,000,000	1,000,000	0
その他の固定資産	92,771,009	91,630,731	1,140,278	第 一 号 基 本 金	1,000,000	1,000,000	0
建 物	0	0	0	その他の積立金	66,531,952	65,790,203	741,749
車 輛 運 搬 具	7,204,625	8,382,925	-1,178,300	入 浴 車 輛 更 新 積 立 金	4,885,334	2,510,361	2,374,973
圧 縮 固 定 資 産	7,204,625	8,382,925	-1,178,300	福 祉 基 金 引 当 金	51,654,284	51,620,666	33,618
器 具 及 び 備 品	2,417,440	2,417,440	0	福 祉 活 動 基 金 引 当 金	4,043,172	4,040,846	2,326
償 却 費 算 入 器 具 備 品	1,317,750	1,317,750	0	福 祉 資 金 引 当 金	0	1,000,000	-1,000,000
圧 縮 固 定 資 産	1,099,690	1,099,690	0	財 務 安 定 基 金	5,949,162	6,618,330	-669,168
ソ フ ト ウ ェ ア	1,627,500	1,627,500	0	固定資産引当積立金	5,037,815	11,110,115	-6,072,300
圧 縮 固 定 資 産	1,627,500	1,627,500	0	町 補 助 金 財 産	1,627,500	1,627,500	0
減 価 償 却 累 計 額	-1,722,688	-918,781	-803,907	介 護 保 険 CPS 引 当 金	1,627,500	1,627,500	0
退 職 引 当 預 け 金	20,470,347	15,331,444	5,138,903	寄 贈 財 産	2,310,625	2,310,625	0
全 国 社 会 福 祉 団 体 職 員 退 職 手 当 積 立 基 金	13,774,658	10,042,878	3,731,780	軽 自 動 車	2,310,625	2,310,625	0
北 海 道 民 間 社 会 福 祉 事 業 職 員 共 済 会	5,394,650	3,988,130	1,406,520	そ の 他 財 産	1,099,690	7,171,990	-6,072,300
退 職 給 与 積 立 預 金	860,601	860,171	430	入 浴 車	0	6,072,300	-6,072,300
介 護 職 特 別 手 当 引 当 金	440,438	440,265	173	補 助 金 取 得 資 産 引 当 金	1,099,690	1,099,690	0
入 浴 車 輛 更 新 積 立 金	1,074,167	2,510,361	-1,436,194	次 期 繰 越 活 動 収 支 差 額	33,017,278	27,378,186	5,639,092
財 務 安 定 基 金 積 立 金	5,949,162	6,618,330	-669,168	前 期 繰 越 活 動 収 支 差 額	31,814,653	24,946,468	6,868,185
福 祉 基 金 特 定 預 金	51,654,284	51,620,666	33,618	当 期 繰 越 活 動 収 支 差 額	1,202,625	2,431,718	-1,229,093
福 祉 活 動 基 金 特 定 預 金	4,043,172	4,040,846	2,326				
貸 付 事 業 貸 付 金	53,000	0	53,000	純 資 産 の 部 合 計	105,587,045	105,278,504	308,541
資 産 の 部 合 計	144,254,923	144,278,089	23,166	負 債 及 び 純 資 産 の 部 合 計	144,254,923	144,278,089	23,166

[脚注]

1. 減価償却費の累計額 1,722,688 円

[注記]

1. 重要な会計方針

(1) 退職給与引当金の計上基準

職員の退職金に支給に備えるため、全国社会福祉団体職員退職手当積立基金並びに北海道民間社会福祉事業職員共済会において計算された退職給与引当金として計上している。

社会福祉法人 中標津町社会福祉協議会
平成 25 年度 一般会計収支計算書

(単位:円)

	一 般 会 計 事 業			摘 要
	本年度決算額	前年度決算額	対比増減	
会費収入	2,014,440	2,036,700	-22,260	
会費	2,014,440	2,036,700	-22,260	
1号会員	1,793,940	1,825,700	-31,760	一般住民
2号会員	216,000	211,000	5,000	福祉関係個人・団体会費
1号会員(過年度分)	4,500	0	4,500	
寄付金収入	4,849,110	6,246,633	-1,397,523	
寄付金	4,849,110	6,246,633	-1,397,523	
一般寄付金	3,275,000	3,310,000	-35,000	
篤志寄付金	105,773	145,012	-39,239	
指定寄付金	0	0	0	
特別会計寄付金	90,900	2,724,621	-2,633,721	
物品寄付	1,377,437	67,000	1,310,437	
町補助金収入	36,494,333	33,109,522	3,384,811	
市町村補助金収入	33,490,293	29,956,482	3,533,811	
人件費補助	30,934,028	28,537,482	2,396,546	
事務費補助	2,356,265	1,219,000	1,137,265	
事業費補助	200,000	200,000	0	ボランティアセンター活動補助
都道府県社協補助収入	2,715,040	2,865,040	-150,000	
補助金	2,715,040	2,715,040	0	生活福祉資金貸付事業補助金
助成金	0	150,000	-150,000	
道補助金収入	289,000	288,000	1,000	
受託金収入	163,000	158,000	5,000	
道社協受託金	163,000	158,000	5,000	
福祉資金貸付事務費	163,000	158,000	5,000	生活福祉資金事務費
事業収入	9,400	11,300	-1,900	
手数料収入	0	11,300	-11,300	
参加費収入	9,400	0	9,400	
福祉資金収入	120,000	87,000	33,000	
貸付事業償還金収入	120,000	87,000	33,000	
共同募金配分金収入	5,275,568	3,150,456	2,125,112	
共同募金配分金	3,118,568	3,150,456	-31,888	赤い羽根共同募金助成金
一般配分金	3,118,568	3,050,456	68,112	
その他	0	100,000	-100,000	
年賀寄付金配分金	2,157,000	0	2,157,000	日本郵便㈱より訪問入浴車購入配分決定
雑収入	5,000	230,357	-225,357	
雑収入	5,000	230,357	-225,357	
引当金戻入	965,220	1,000,000	-34,780	
福祉資金引当金戻入	0	1,000,000	-1,000,000	
退職給与引当金戻入	965,220	0	965,220	
受取利息・配当金収入	26,716	35,178	-8,462	
預金利子	26,716	35,178	-8,462	
貸付金利子	0	0	0	
福祉基金取崩収入	0	0	0	
福祉活動基金取崩収入	0	0	0	
財務安定基金取崩収入	0	3,293,774	-3,293,774	
退職共済積立預金取崩収入	0	0	0	
入浴車輛更新積立金取崩収入	3,811,167	343	3,810,824	
財務安定基金取崩額	0	3,293,774	-3,293,774	
事業活動収支収入計(1)	49,802,787	49,271,920	530,867	
資金収支収入計(2)	53,733,954	49,359,263	4,374,691	

		一 般 会 計 事 業			
		本年度決算額	前年度決算額	対比増減	摘 要
支 出	人件費支出	32,378,150	29,420,085	2,958,065	
	退職金	487,400	0	487,400	
	給与	14,942,227	15,031,500	-89,273	
	役員報酬	2,400,000	2,400,000	0	常務理事1名
	職員給与	12,542,227	12,631,500	-89,273	一般職員5名
	職員手当	8,119,795	7,532,607	587,188	
	職責手当	420,000	420,000	0	
	扶養手当	788,000	684,000	104,000	
	住居手当	552,000	678,000	-126,000	
	通勤手当	163,000	178,800	-15,800	
	超過勤務手当	1,111,895	632,707	479,188	
	期末手当(6月)	2,332,500	2,164,100	168,400	
	期末手当(12月)	2,333,500	2,334,900	-1,400	
	寒冷地手当	418,900	440,100	-21,200	
	法定福利費	3,412,200	3,291,583	120,617	
	健康保険負担金	1,129,876	1,105,359	24,517	
	厚生年金負担金	1,894,130	1,815,159	78,971	
	児童手当拠出金	33,321	32,771	550	
	介護保険負担金	83,907	73,792	10,115	
	労災・雇用保険	250,366	245,182	5,184	労働保険掛金
	職員共済会負担金(退職共済掛金)	20,600	19,320	1,280	退職共済掛金
	職員共済会負担金	0	0	0	
	賃金	3,079,374	1,519,302	1,560,072	一般事業嘱託職員2名
	嘱託職員賃金	2,983,200	1,440,000	1,543,200	
	超過勤務手当	48,174	30,102	18,072	
	嘱託通勤手当	48,000	49,200	-1,200	
	法定福利費(賃金)	434,194	226,133	208,061	
	健康保険負担金	153,024	76,512	76,512	
	厚生年金負担金	256,634	125,641	130,993	
	児童手当拠出金	4,536	2,268	2,268	
	介護保険負担金	0	11,712	-11,712	
	労災・雇用保険	0	0	0	
職員共済会負担金	20,000	10,000	10,000	嘱託職員分共済会負担金	
退職手当共済負担金	1,902,960	1,818,960	84,000		
全国社協職員	1,387,080	1,308,240	78,840	全国社会福祉協議会	
道福祉団体職員	515,880	510,720	5,160	北海道民間社会福祉事業職員共済会	

		一 般 会 計 事 業			
		本年度決算額	前年度決算額	対比増減	摘 要
支 出	事務費支出	5,491,957	4,157,865	1,334,092	
	福利厚生費	194,507	175,372	19,135	
	健康診断料	58,720	49,160	9,560	
	損害保険料	135,787	126,212	9,575	
	報奨費	0	0	0	
	旅費	1,393,670	1,452,967	-59,297	
	費用弁償	594,000	501,640	92,360	理事会・評議員会等会議旅費
	役員旅費	421,430	585,177	-163,747	役員等出張旅費
	普通旅費	116,740	120,340	-3,600	職員会議出張旅費
	研修旅費	261,500	245,810	15,690	職員研修出張旅費
	研修費	72,000	0	72,000	
	役員研修費	72,000	0	72,000	
	職員研修費	0	0	0	
	消耗品費	70,178	86,409	-16,231	福祉新聞購読料他事務消耗品
	器具費	90,900	67,000	23,900	
	印刷製本費	30,765	34,545	-3,780	
	水道光熱費	1,137,265	0	1,137,265	
	通信運搬費	243,622	255,898	-12,276	
	電話料	176,629	203,238	-26,609	
	郵便料	66,993	43,300	23,693	
	宅配料	0	9,360	-9,360	
	会議費	0	4,038	-4,038	
	講師招聘費	0	0	0	
	その他諸費	0	4,038	-4,038	理事会・評議員会等開催に要する費用
	保守料	75,600	75,600	0	
	装置保守料	75,600	75,600	0	
	使用料・手数料	228,224	227,467	757	
	複写機使用料	223,254	219,571	3,683	貸借料/コピー使用料
	振込手数料	0	0	0	
	ゴミ処理手数料	3,080	0	3,080	
	その他	1,890	7,896	-6,006	
	賃借料	523,656	482,202	41,454	
	複写機借上料	453,600	453,600	0	
	その他	70,056	28,602	41,454	
	租税公課	20,200	19,500	700	
	印紙税	6,300	4,900	1,400	
	申告消費税	4,200	9,600	-5,400	受託金収入、雑収入分見込
	自動車税	4,000	4,000	0	軽自動車税(1台分)
	その他	5,700	1,000	4,700	
	渉外費	158,950	333,310	-174,360	外部に対する慶弔、式典等対応費用
	会費・負担金	824,001	509,500	314,501	
	研修参加負担金	194,500	48,500	146,000	研修会参加費
加入団体負担金	150,000	150,000	0	道社協負担金	
加入団体会費	182,000	181,000	1,000	道社協会費	
その他負担金	297,501	130,000	167,501	関係機関団体会費	
図書費	0	2,835	-2,835		
車輛費	428,419	431,222	-2,803		
燃料費	173,824	165,382	8,442		
車検・修繕費	74,482	61,360	13,122		
消耗品費	45,333	66,980	-21,647		
損害保険料	134,780	137,500	-2,720		
車輛借上料	0	0	0		
雑費	0	0	0		

		一 般 会 計 事 業			
		本年度決算額	前年度決算額	対比増減	摘 要
	事業費支出	● 7,832,135	● 8,085,686	-594,626	-253551
	調査広報事業費	1,390,757	1,229,078	-179,396	161679
	広報費	1,049,682	699,040	350,642	社協だより発行
	行事費	0	530,038	-530,038	社会福祉大会・会長顕彰費
	消耗品費	53,546	0	53,546	
	通信運搬費	31,280	0	31,280	
	使用料・手数料	3,406	0	3,406	
	賃借料	106,495	0	106,495	
	会場使用料	15,493	0	15,493	
	備品借上料	91,002	0	91,002	
	その他諸費	146,348	0	146,348	
	在宅福祉活動事業費	30,000	854	●29,146	
	災害見舞金	30,000	0	30,000	
	指定寄付交付金	0	0	0	
	その他諸費	0	854	-854	
	通信運搬費	0	0	0	
支	地域福祉活動事業	1,390,704	1,249,984	●140,720	
	報償金	506,360	524,440	-18,080	講師謝礼・旅費
	旅費	71,700	23,360	48,340	地域福祉に関する研修会議参加旅費
	消耗品費	49,062	20,100	28,962	事業に関する消耗品
	広報費	35,084	44,550	-9,466	
	通信運搬費	35,132	32,887	2,245	
	郵便料	35,132	28,887	6,245	
	宅配料	0	4,000	-4,000	
	使用料・手数料	70,374	95,433	-25,059	
	複写機使用料	70,374	95,433	-25,059	コピー使用料
	その他使用料	0	0	0	
	賃借料	78,740	58,696	20,044	
	会場使用料	51,740	58,696	-6,956	
	備品借上料	27,000	0	27,000	
	小地域活動助成金	370,000	280,000	90,000	小地域活動・サロン活動助成
	損害保険料	2,800	15,400	-12,600	
	その他諸費	171,452	155,118	16,334	
出	ボランティアセンター事業	514,689	837,570	-322,881	
	報償金	79,640	60,580	19,060	講師謝礼・旅費
	旅費	37,380	100,600	-63,220	ボランティア関連研修会議等旅費
	消耗品費	65,442	66,223	-781	事業に関する消耗品
	通信運搬費	36,600	24,535	12,065	
	郵便料	35,240	24,535	10,705	
	宅配料	1,360	0	1,360	
	使用料・手数料	70,117	86,579	-16,462	
	複写機使用料	70,117	86,579	-16,462	コピー使用料
	広報費	19,294	39,169	-19,875	ボランティアだより発行
	損害保険料	0	560	-560	
	賃借料	186,164	156,240	29,924	
	会場使用料	29,924	0	29,924	
	印刷機借上料	156,240	156,240	0	
	その他諸費	20,052	303,084	-283,032	
	心配ごと相談所事業	9,772	0	●9,772	
	報償金	0	0	0	
	旅費	0	0	0	
	その他諸費	9,772	0	9,772	

		一 般 会 計 事 業			
		本年度決算額	前年度決算額	対比増減	摘 要
支	生活福祉資金貸付事業	2,878,040	2,885,990	-7,950	
	報償金	106,000	106,000	0	民生委員児童委員活動費(道社協費用)
	旅費	66,480	84,760	-18,280	生活福祉資金会議旅費
	消耗品費	320,500	378,501	-58,001	
	器具費	0	0	0	
	印刷製本費	0	35,805	-35,805	
	通信運搬費	36,000	37,100	-1,100	
	郵便料	30,000	7,100	22,900	
	電話料	6,000	30,000	-24,000	
	広報費	103,079	102,228	851	
	使用料・手数料	37,000	29,430	7,570	
	複写機使用料	37,000	29,130	7,870	
	複写機賃借料	0	0	0	
	その他手数料	0	300	-300	
	賃借料	78,120	78,120	0	
	印刷機借上料	78,120	78,120	0	
	その他諸費	0	2,600	-2,600	
	賃金	1,847,859	1,746,625	101,234	
	嘱託職員賃金	1,771,077	1,722,625	48,452	
	嘱託通勤手当	76,782	24,000	52,782	
	法定福利費(賃金)	272,082	273,901	-1,819	
	健康保険負担金	83,794	84,195	-401	
	厚生年金負担金	140,248	138,308	1,940	
	児童手当負担金	2,661	2,496	165	
	介護保険負担金	9,379	12,902	-3,523	
	労災・雇用保険	26,000	26,000	0	
	職員共済会負担金(退職共済掛金)	10,000	10,000	0	嘱託職員分共済会負担金
	福利厚生費	10,920	10,920	0	
	健康診断料	10,920	10,920	0	
	実践計画策定事業	100,456	119,411	-18,955	
	旅費	80,930	82,060	-1,130	
	消耗品費	5,000	0	5,000	
	通信運搬費	1,704	3,128	-1,424	
郵便料	1,704	2,088	-384		
宅配料	0	1,040	-1,040		
使用料・手数料	12,822	34,223	-21,401		
複写機使用料	12,822	34,223	-21,401		
その他諸費	0	0	0		
福祉資金貸付事業	80,000	180,000	-100,000		
貸付事業貸付金支出	80,000	180,000	-100,000		
社会福祉活動助成事業	1,436,000	1,514,000	-78,000		
助成金	1,436,000	1,514,000	-78,000		
社会福祉活動助成金	1,436,000	1,514,000	-78,000	助成金支出	
一般助成金	299,000	277,000	22,000		
特別助成金	1,137,000	1,237,000	-100,000		
成年後見・権利擁護事業	1,717	68,799	-67,082		
報償金		68,120	-68,120		
旅費	0	0	0		
通信運搬費	0	0	0		
郵便料	0	0	0		
使用料・手数料	1,717	679	1,038		
複写機使用料	1,717	679	1,038		
その他諸費	0	0	0		
出					

		一 般 会 計 事 業			
		本年度決算額	前年度決算額	対比増減	摘 要
支	減価償却費	581,446	222,461	358,985	
	車輛運搬具取得支出	4,894,000	0	0	
	その他固定資産売却損・処分	0	0	0	
	器具及び備品売却損・処分	0	0	0	
	損失	169,240	30,000	139,240	
	雑損失	169,240	0	169,240	
	特別損失	0	30,000	-30,000	
	退職共済積立預金積立支出	215	215	0	
	介護職特別手当引当積立支出	86	87	-1	退職手当共済負担金 内
	入浴車輛更新積立額	2,053,056	321,917	1,731,139	
出	財務安定基金積立額	1,486	2,623,120	-2,621,634	
	福祉基金組入	14,633	18,985	-4,352	
	福祉活動基金組入	1,111	1,215	-104	
	会計単位間繰入金支出	156,647	133,817	22,830	
	入浴車両更新積立金支出	2,053,056	322,260	1,730,796	
	財務安定基金積立金支出	1,486	2,623,120	-2,621,634	
	福祉基金積立金支出	14,633	18,985	-4,352	
	福祉活動基金積立金支出	1,111	1,215	-104	計根別農協定期預金利息含む
	事業活動収支支出計(3)	48,600,162	44,835,453	3,764,709	
	資金収支支出計(4)	52,992,716	44,793,335	8,199,381	

◆事業活動収支

当期収支差額合計(5)=(1)-(3)	1,202,625	4,436,467	-3,233,842	
---------------------	-----------	-----------	------------	--

前期期末残高(6)	31,814,653	27,378,186	4,436,467	
当期末残高(5)+(6)	33,017,278	31,814,653	1,202,625	

◆資金収支

当期収支差額合計(7)=(2)-(4)	741,238	4,565,928	-3,824,690	
---------------------	---------	-----------	------------	--

前期期末残高(8)	31,545,145	26,979,217	4,565,928	
当期末残高(7)+(8)	32,286,383	31,545,145	741,238	

平成25年度一般会計貸借対照表

平成26年3月31日現在

資 産 の 部				負 債 の 部			
勘 定 科 目	本年度末	前年度末	増減	勘 定 科 目	本年度末	前年度末	増減
流 動 資 産	34,363,706	34,827,372	-463,666	流 動 負 債	2,077,323	3,282,227	-1,204,904
現 金 預 金	28,186,220	28,213,434	-27,214	短期運営資金借入金	0	0	0
現 金	0	0	0	未 払 金	2,021,337	3,278,927	-1,257,590
普 通 預 金	28,186,220	28,213,434	-27,214	預 り 金	51,486	3,300	48,186
北洋銀行中標津支店	27,525,690	27,610,036	-84,346	源 泉 所 得 税	0	0	0
北洋銀行中標津支店(ケア)	0	0	0	住 民 税	0	0	0
大地みらい信金(ケア)	0	0	0	社 会 保 険 料	51,486	0	51,486
中 標 津 町 農 協	72,947	63,923	9,024	雇 用 保 険 料	0	0	0
計 根 別 農 協	587,583	539,475	48,108	道 民 間 福 祉 事 業 共 済 会 出 資 掛 金	0	0	0
郵 便 局	0	0	0	そ の 他 預 り 金	0	3,300	-3,300
北海道銀行中標津支店	0	0	0	仮 受 金	4,500	0	4,500
その他の流動資産	6,177,486	6,613,938	-436,452				
未 収 金	2,750,213	3,030,898	-280,685	固 定 負 債	11,289,007	10,697,446	591,561
福祉資金貸付金	0	0	0	退職給与引当金	11,289,007	10,697,446	591,561
特別会計貸付金	3,350,000	3,350,000	0	全国社会福祉団体職員退職手当積立基金	6,885,758	6,450,858	434,900
訪問介護事業会計	500,000	500,000	0	北海道民間社会福祉事業職員共済会	3,102,210	2,945,850	156,360
訪問入浴事業会計	1,100,000	1,100,000	0	退職積立引当金	860,601	860,386	215
介護支援事業会計	1,750,000	1,750,000	0	介護職特別手当引当金	440,438	440,352	86
通所型介護予防事業会計	0	0	0				
仮 払 金	77,273	233,040	-155,767	負 債 の 部 合 計	13,366,330	13,979,673	-613,343
立 替 金	0	0	0				
固 定 資 産	84,589,669	87,445,735	-2,856,066	純 資 産 の 部			
基 本 財 産	1,000,000	1,000,000	0	基 本 金	1,000,000	1,000,000	0
基本財産特定預金	1,000,000	1,000,000	0	第一号基本金	1,000,000	1,000,000	0
その他の固定資産	83,589,669	86,445,735	-2,856,066	その他の積立金	66,531,952	64,461,666	2,070,286
建 物	0	0	0	入浴車輛更新積立金	4,885,334	2,832,278	2,053,056
車 輛 運 搬 具	7,204,625	8,382,925	-1,178,300	福祉基金引当金	51,654,284	51,639,651	14,633
圧縮固定資産	7,204,625	8,382,925	-1,178,300	福祉活動基金引当金	4,043,172	4,042,061	1,111
器 具 及 び 備 品	2,417,440	2,417,440	0	福祉資金引当金	0	0	0
償却費算入器具備品	1,317,750	1,317,750	0	財務安定基金	5,949,162	5,947,676	1,486
圧縮固定資産	1,099,690	1,099,690	0	固定資産引当積立金	5,037,815	11,110,115	-6,072,300
ソ フ ト ウ ェ ア	1,627,500	1,627,500	0	町 補 助 金 財 産	1,627,500	1,627,500	0
圧縮固定資産	1,627,500	1,627,500	0	介護保険CPS引当金	1,627,500	1,627,500	0
減 価 償 却 累 計 額	-1,722,688	-1,141,242	-581,446	寄 贈 財 産	2,310,625	2,310,625	0
退職引当預け金	11,289,007	10,697,446	591,561	軽 自 動 車	2,310,625	2,310,625	0
全国社会福祉団体職員退職手当積立基金	6,885,758	6,450,858	434,900	そ の 他 財 産	1,099,690	7,171,990	-6,072,300
北海道民間社会福祉事業職員共済会	3,102,210	2,945,850	156,360	入 浴 車	0	6,072,300	-6,072,300
退職給与積立預金	860,601	860,386	215	補助金取得資産引当金	1,099,690	1,099,690	0
介護職特別手当引当金	440,438	440,352	86	次 期 繰 越 活 動 収 支 差 額	33,017,278	31,814,653	1,202,625
入浴車輛更新積立金	1,074,167	2,832,278	-1,758,111	前期繰越活動収支差額	31,814,653	27,378,186	4,436,467
財務安定基金積立金	5,949,162	5,947,676	1,486	当期繰越活動収支差額	1,202,625	4,436,467	-3,233,812
福祉基金特定預金	51,654,284	51,639,651	14,633				
福祉活動基金特定預金	4,043,172	4,042,061	1,111	純 資 産 の 部 合 計	106,587,045	108,386,434	-2,799,389
貸付事業貸付金	53,000	0	53,000	負 債 及 び 純 資 産 の 部 合 計	118,953,375	122,366,107	-3,412,732
資 産 の 部 合 計	118,953,375	122,273,107	-3,319,732				

入浴車輛更新積立金

平成26年3月31日現在

預入先金融機関名	口座番号	前年度末残高	本年度増加	本年度減少	現在額
大地みらい信用金庫 中標津支店	0774276	1,360,394	427	1,360,821	0
大地みらい信用金庫 中標津支店	0795391	1,150,722	346	1,151,068	0
大地みらい信用金庫 中標津支店	0854361	321,162	38	321,200	0
大地みらい信用金庫 中標津支店	0863203		978,078	978,078	0
大地みらい信用金庫 中標津支店	0865873		1,074,167	0	1,074,167
合 計		2,832,278	2,053,056	3,811,167	1,074,167

福祉基金引当金

平成26年3月31日現在

預入先金融機関名	口座番号	前年度末残高	本年度増加	本年度減少	現在額
中標津町 農業協同組合	12468041	10,131,767	3,039	0	10,134,806
大地みらい信用金庫 中標津支店	0771286	3,032,559	758	0	3,033,317
大地みらい信用金庫 中標津支店	0771480	8,086,856	2,021	0	8,088,877
北洋銀行 中標津支店	0345860	19,327,277	5,798	0	19,333,075
計 根 別 農業協同組合	10304084	5,055,786	1,516	0	5,057,302
北海道銀行 中標津支店	0106144	6,005,406	1,501	0	6,006,907
合 計		51,639,651	14,633	0	51,654,284

福祉活動基金引当金

平成26年3月31日現在

預入先金融機関名	口座番号	前年度末残高	本年度増加	本年度減少	現在額
計 根 別 農業協同組合	11714279	2,023,522	607	0	2,024,129
大地みらい信用金庫 中標津支店	0792034	2,018,539	504	0	2,019,043
合 計		4,042,061	1,111	0	4,043,172

財 務 安 定 基 金

平成26年3月31日現在

預入先金融機関名	口座番号	前年度末残高	本年度増加	本年度減少	現 在 額
大地みらい信用金庫 中 標 津 支 店	0859793	2,346,774	586		2,347,360
大地みらい信用金庫 中 標 津 支 店	0839975	3,600,902	900		3,601,802
合	計	2,346,774	1,486	0	5,949,162

退 職 積 立 金

平成26年3月31日現在

預入先金融機関名	口座番号	前年度末残高	本年度増加	本年度減少	現 在 額
大地みらい信用金庫 中 標 津 支 店	0760253	860,386	215		860,601
合	計	860,386	215	0	860,601

基 本 財 産

平成26年3月31日現在

預入先金融機関名	口座番号	前年度末残高	本年度増加	本年度減少	現 在 額
北 洋 銀 行 中 標 津 支 店	0385534	1,000,000	0		1,000,000
合	計	1,000,000	0	0	1,000,000

短期借入金内訳書

平成26年3月31日現在

借入先	前年度末 残高	本年度借入 累計額	本年度償還 累計額	本年度末 残高	摘 要
北洋銀行中標津支店	0	0	0	0	
合 計	0	0	0	0	

短期貸付金内訳書

平成26年3月31日現在

借入先	前年度末 残高	本年度借入 累計額	本年度償還 累計額	本年度末 残高	摘 要
訪問介護事業会計	500,000	0	0	500,000	貸付利率 1.75%
訪問入浴事業会計	1,100,000	0	0	1,100,000	貸付利率 1.75%
介護支援事業会計	1,750,000	0	0	1,750,000	貸付利率 1.75%
合 計	3,350,000	0	0	3,350,000	

平成25年度一般会計 資金収支計算書による決算財源内訳

(単位：円)

	費用の総額	特定財源				一般財源
		町補助金	共同募金配分金	会費	その他	
人件費 (財源率)	32,378,150	30,934,028 95.54%			487,400 1.51%	956,722 2.95%
事務費 (財源率)	5,491,957	2,356,265 42.90%				3,135,692 57.10%
事業費 (財源率)	7,832,135	200,000 2.55%	3,118,568 39.82%	1,266,527 16.17%	3,247,040 41.46%	0 0.00%
調査広報 (財源率)	1,390,757		1,208,000 86.86%	182,757 13.14%		
在宅福祉 (財源率)	30,000			30,000 100.00%		
地域福祉 (財源率)	1,390,704		670,000 48.18%	431,704 31.04%	289,000 20.78%	
ボランティア (財源率)	514,689	200,000 38.86%	290,568 56.46%	24,121 4.69%		
心配ごと相談 (財源率)	9,772			9,772 100.00%		
生活福祉資金 (財源率)	2,878,040				2,878,040 100.00%	
成年後見・権利擁護 (財源率)	1,717			1,717 100.00%		
実践計画 (財源率)	100,456			100,456 100.00%		
福祉資金貸付	80,000				80,000 100.00%	
助成金	1,436,000		950,000 66.16%	486,000 33.84%		
その他	7,290,474				2,157,000 29.59%	5,133,474 70.41%
合 計 (財源率)	52,992,716	33,490,293 63.20%	3,118,568 5.88%	1,266,527 2.39%	5,891,440 11.12%	9,225,888 17.41%

平成25年度中標津町通所型介護予防事業報告書

(中標津町受託事業)

ノー！介護高齢者及び中標津町が定める基準により要介護状態等になる恐れがあると認められる一般高齢者に対し、要介護状態になることを予防し、自立した日常生活を営むことができるよう、個々の状態にあわせた支援を提供してまいりました。

9. 通所型介護予防事業の受託実施

(1) 地域支援事業による通所型介護予防事業の受託実施

1) 介護予防を目的とした「運動器の機能向上プログラム」及び「うつ・認知症予防」、「閉じこもり予防」を集团的・通所形態にて実施します。

- ノー！介護高齢者・半日コース
- おたっしゅ運動教室（一般高齢者対象）

2) 各コース利用定員：15名

3) 運営日程

月～木曜日 10時～15時（全日）

金曜日 10時～11時30分・13時30分～15時00分（半日）

4) 従事職員の配置

- 機能訓練指導員の配置
- 看護職員の配置
- 介護職員の配置

5) 安全管理体制

- 安全管理マニュアルに基づき体制整備

(2) 従事職員の質の向上への取り組み

1) 職員に対する計画的な研修の機会の確保

- 夏季健康づくり研修会（平成25年7月28日 札幌市）

(3) 全体ミーティングの開催

- 平成25年4月1日
- 平成25年6月3日
- 平成25年7月1日
- 平成25年8月5日
- 平成25年9月2日
- 平成25年10月7日
- 平成25年12月2日
- 平成26年1月6日
- 平成26年2月3日

■平成26年3月3日

(4) 主治医、地域包括支援センター等関係機関との連携

■定期的（毎月）に利用者状況について書面へ報告するほか、日常的に連絡を行い連携に努めてきました。

平成25年度通所型介護予防事業稼働実績報告書

月別	区分	一般高齢者				介護高齢者		合計
		1日コース				午前コース	午後コース	
		月	火	水	木			
4月	男性	0	11	8	0	0	6	25
	女性	19	34	34	29	20	17	153
	延人員	19	45	42	29	20	23	178
5月	男性	0	8	9	0	0	4	21
	女性	18	19	41	39	12	15	144
	延人員	18	27	50	39	12	19	165
6月	男性	0	5	7	0	0	3	15
	女性	13	28	33	31	6	13	124
	延人員	13	33	40	31	6	16	139
7月	男性	0	8	5	0	0	4	17
	女性	15	31	38	36	7	12	139
	延人員	15	39	43	36	7	16	156
8月	男性	0	6	4	0	0	5	15
	女性	20	23	26	37	0	6	112
	延人員	20	29	30	37	0	11	127
9月	男性	0	8	4	0	0	3	15
	女性	9	30	30	33	6	13	121
	延人員	9	38	34	33	6	16	136
10月	男性	0	6	5	0	0	3	14
	女性	10	39	30	38	16	11	144
	延人員	10	45	35	38	16	14	158
11月	男性	0	5	4	0	0	5	14
	女性	15	26	25	38	28	16	148
	延人員	15	31	29	38	28	21	162
12月	男性	0	8	4	0	0	4	16
	女性	12	26	33	41	22	15	149
	延人員	12	34	37	41	22	19	165
1月	男性	0	7	4	0	0	4	15
	女性	10	34	27	43	29	21	164
	延人員	10	41	31	43	29	25	179
2月	男性	0	2	3	0	0	2	7
	女性	10	17	31	43	32	22	155
	延人員	10	19	34	43	32	24	162
3月	男性	0	5	4	0	0	0	9
	女性	12	33	28	35	22	8	138
	延人員	12	38	32	35	22	8	147
合計	男性	0	79	61	0	0	43	183
	女性	163	340	376	443	200	169	1,691
	延人員	163	419	437	443	200	212	1,874

社会福祉法人 中標津町社会福祉協議会
平成 25 年度 通所型介護予防事業 収支計算書

(単位:円)

		通 所 型 介 護 予 防 事 業			
		本年度決算額	前年度決算額	対比増減	摘 要
支出	受託金収入	11,674,950	11,410,350	264,600	受託金収入
	中標津町受託金	11,674,950	11,410,350	264,600	
	その他	0	0	0	
	雑収入	365,400	0	365,400	
	雑収入	365,400	0	365,400	
	その他	0	0	0	
	受取利息・配当金収入	0	0	0	
	預金利子	0	0	0	
	貸付金利子	0	0	0	
	その他	0	0	0	
	収入計 (1)	12,040,350	11,410,350	630,000	
	人件費支出	9,571,515	9,615,692	-44,177	
	給与	2,560,500	2,483,400	77,100	職員1名(介護予防運動指導員)
	職員給与	2,560,500	2,483,400	77,100	
	職員手当	1,002,228	952,000	50,228	
調整手当	0	0	0		
職責手当	0	0	0		
扶養手当	0	0	0		
住居手当	0	0	0		
通勤手当	24,000	24,000	0		
超過勤務手当	55,828	32,500	23,328		
期末手当(6月)	418,800	405,900	12,900		
期末手当(12月)	451,900	437,900	14,000		
寒冷地手当	51,700	51,700	0		
法定福利費	549,366	501,230	48,136		
健康保険負担金	177,556	171,635	5,921		
厚生年金負担金	297,686	281,848	15,838		
児童手当拠出金	5,263	5,087	176		
介護保険負担金	0	0	0		
労災・雇用保険	64,901	38,940	25,961		
職員共済会負担金(退職共済掛金)	3,960	3,720	240		
退職手当共済負担金	366,360	355,200	11,160		
全国社協職員	265,560	255,360	10,200		
道福祉団体職員	100,800	99,840	960		
賃金	5,093,061	5,323,862	-230,801		
嘱託職員賃金	1,987,211	2,064,142	-76,931	非常勤嘱託職員2名	
超過勤務手当	0	0	0		
時給職員賃金	3,105,850	3,259,720	-153,870	パート職員	
その他賃金	0	0	0		
賃金職員手当	0	0	0		
通勤手当	0	0	0		
法定福利費(賃金)	0	0	0		
健康保険負担金	0	0	0		
厚生年金負担金	0	0	0		
児童手当拠出金	0	0	0		
介護保険負担金	0	0	0		
職員共済会負担金	0	0	0		
退職金	0	0	0		

		通 所 型 介 護 予 防 事 業			
		本年度決算額	前年度決算額	対比増減	摘 要
支 出	事務費支出	2,313,556	1,479,984	833,572	
	福利厚生費	171,186	171,780	-594	
	健康診断料	103,680	105,320	-1,640	
	損害保険料	67,506	66,460	1,046	
	旅費	56,380	54,480	1,900	
	普通旅費	0	0	0	
	研修旅費	56,380	54,480	1,900	研修参加旅費
	消耗品費	0	22,191	-22,191	
	器具費	199,500	0	199,500	
	印刷製本費	0	0	0	
	修繕費	0	0	0	
	通信運搬費	64,802	73,163	-8,361	
	電話料	61,987	69,968	-7,981	
	郵便料	2,815	3,195	-380	
	宅配料	0	0	0	
	会議費	0	0	0	
	保守料	108,150	75,600	32,550	
	装置保守料	75,600	75,600	0	
	その他	32,550	0	32,550	
	使用料・手数料	24,501	31,127	-6,626	
	複写機使用料	24,501	31,127	-6,626	賃借料/コピー使用料
	振込手数料	0	0	0	
	ゴミ処理手数料	0	0	0	
	賃借料	0	0	0	
	複写機借上料	0	0	0	
	租税公課	306,600	291,600	15,000	
	印紙税	20,000	20,000	0	
	申告消費税	286,600	271,600	15,000	申告予定消費税
	その他	0	0	0	
	渉外費	0	0	0	
	会費・負担金	5,000	10,000	-5,000	
研修参加負担金	5,000	10,000	-5,000	研修参加負担金	
加入団体負担金	0	0	0		
加入団体会費	0	0	0		
その他負担金	0	0	0		
図書費	0	14,450	-14,450		
寄付採納	1,377,437	735,593	641,844		
支 出	事業費支出	155,279	314,674	-159,395	
	消耗品費	16,384	20,786	-4,402	
	介護用品費	14,593	16,064	-1,471	カット綿など
	車輛費	12,000	12,000	0	
	燃料費	12,000	12,000	0	
	車検・修繕費	0	0	0	
	消耗品費	0	0	0	
	損害保険料	0	0	0	
	車輛借上料	0	0	0	
	広報費	0	0	0	
	租税公課	0	0	0	
	被服費	0	64,680	-64,680	
	日用品費	36,168	74,507	-38,339	シャンプー、洗剤など
	訓練材料費	22,284	72,037	-49,753	運動・趣味活動等材料
配食費	53,850	54,600	-750		

		通 所 型 介 護 予 防 事 業			
		本年度決算額	前年度決算額	対比増減	摘 要
支払利息		0	0	0	
損失		0	0	0	
雑損失		0	0	0	
特別損失		0	0	0	
支出計 (2)		12,040,350	11,410,350	630,000	

当期資金収支差額合計(3) = (1) - (2)		0	0	0	
---------------------------	--	---	---	---	--

前期期末残高(4)		0	0	0	
当期期末残高(3)+(4)		0	0	0	

平成25年度通所型介護予防事業会計貸借対照表

平成26年3月31日現在

資 産 の 部				負 債 の 部			
勘 定 科 目	本年度末	前年度末	増減	勘 定 科 目	本年度末	前年度末	増減
流 動 資 産	1,834,439	1,700,072	134,367	流 動 負 債	1,834,439	1,700,072	134,367
現 金 預 金	1,833,439	1,700,072	133,367	短期運営資金借入金	0	0	0
現 金	0	0	0	未 払 金	1,834,439	1,700,072	134,367
普 通 預 金	1,833,439	1,700,072	133,367	預 り 金	0	0	0
北洋銀行中標津支店	1,833,439	1,700,072	133,367	源泉所得税	0	0	0
北洋銀行中標津支店(ケア)	0	0	0	住 民 税	0	0	0
大地みらい信金(ケア)	0	0	0	社 会 保 険 料	0	0	0
中 標 津 町 農 協	0	0	0	雇 用 保 険 料	0	0	0
計 根 別 農 協	0	0	0	道民間福祉事業 済 会 出 資 掛 金	0	0	0
郵 便 局	0	0	0	そ の 他 預 り 金	0	0	0
定 期 預 金	0	0	0	仮 受 金	0	0	0
その他の流動資産	1,000	0	1,000				
未 収 金	0	0	0				
福 祉 資 金 貸 付 金	0	0	0	固 定 負 債	2,542,620	2,176,260	366,360
特 別 会 計 貸 付 金	0	0	0	退職給与引当金	2,542,620	2,176,260	366,360
訪 問 介 護 事 業 会 計	0	0	0	全国社会福祉団体職員退職 手 当 積 立 基 金	1,924,340	1,658,780	265,560
訪 問 入 浴 事 業 会 計	0	0	0	北海道民間社会福祉事業 員 共 済 会	618,280	517,480	100,800
介 護 支 援 事 業 会 計	0	0	0	退 職 積 立 引 当 金	0	0	0
通 所 型 介 護 予 防 事 業 会 計	0	0	0	介 護 職 特 別 手 当 引 当 金	0	0	0
仮 払 金	1,000	0	1,000	負 債 の 部 合 計	4,377,059	3,876,332	500,727
立 替 金	0	0	0				
固 定 資 産	2,542,620	2,176,260	366,360	純 資 産 の 部			
基 本 財 産	0	0	0	基 本 金	0	0	0
基本財産特定預金	0	0	0	第 一 号 基 本 金	0	0	0
その他の固定資産	2,542,620	2,176,260	366,360	そ の 他 の 積 立 金	0	0	0
建 物	0	0	0	入浴車両更新積立金	0	0	0
車 輛 運 搬 具	0	0	0	福 祉 基 金 引 当 金	0	0	0
圧 縮 固 定 資 産	0	0	0	福 祉 活 動 基 金 引 当 金	0	0	0
器 具 及 び 備 品	0	0	0	福 祉 資 金 引 当 金	0	0	0
償却費算入器具備品	0	0	0	財 務 安 定 基 金	0	0	0
圧 縮 固 定 資 産	0	0	0	固 定 資 産 引 当 積 立 金	0	0	0
ソ フ ト ウ ェ ア	0	0	0	町 補 助 金 財 産	0	0	0
圧 縮 固 定 資 産	0	0	0	介 護 保 険 CPS 引 当 金	0	0	0
減 価 償 却 累 計 額	0	0	0	寄 贈 財 産	0	0	0
退 職 引 当 預 け 金	2,542,620	2,176,260	366,360	軽 自 動 車	0	0	0
全国社会福祉団体職員退職 手 当 積 立 基 金	1,924,340	1,658,780	265,560	そ の 他 財 産	0	0	0
北海道民間社会福祉 事 業 職 員 共 済 会	618,280	517,480	100,800	入 浴 車	0	0	0
退 職 給 与 積 立 預 金	0	0	0	補 助 金 取 得 資 産 引 当 金	0	0	0
介 護 職 特 別 手 当 引 当 金	0	0	0	次 期 繰 越 活 動 収 支 差 額	0	0	0
入 浴 車 輛 更 新 積 立 金	0	0	0	前 期 繰 越 活 動 収 支 差 額	0	0	0
財 務 安 定 基 金 積 立 金	0	0	0	当 期 繰 越 活 動 収 支 差 額	0	0	0
福 祉 基 金 特 定 預 金	0	0	0	純 資 産 の 部 合 計	0	0	0
福 祉 活 動 基 金 特 定 預 金	0	0	0				
資 産 の 部 合 計	4,377,059	3,876,332	500,727	負 債 及 び 純 資 産 の 部 合 計	4,377,059	3,876,094	990,965

平成25年度中標津町社協ケアサービスセンター事業報告書

各種介護サービス事業においては、組織の中立公正という役割を認識に、他の事業所の模範となるよう法令遵守を基本とし、介護サービスを必要とする方々へ適切な援助ができるよう、従事職員の資質の向上に努め、訪問介護、訪問入浴など介護サービス事業に掛かる事業の運営及び具体的サービスの評価等は北海道条例に則り本会ホームページ上にて公表して参りました。

10. 訪問介護事業

(1) 各種制度における訪問介護サービスの提供実施

- 1) 介護保険法における訪問介護事業及び介護予防訪問介護事業
- 2) 障害者総合支援法（旧障害者自立支援法）における居宅介護、重度訪問介護、同行援護事業

(2) 24時間サービス供給体制の確立

(3) 質の向上への取り組み

1) 職員研修の計画的実施

《外部研修》

- 介護職員スキルアップ研修Ⅰ（平成25年6月22日 中標津町）
- 介護職員スキルアップ研修Ⅱ（平成25年6月29日 中標津町）
- 全道ホームヘルプサービス研究大会（平成25年7月8日～9日 札幌市）
- 介護保険施設等集団指導（平成25年10月15日 別海町）
- 地域に理解され支持される社協づくり研修会（平成25年11月28日 標津町）
- 障害者総合支援法及び児童福祉法に基づく集団指導（平成26年3月19日 中標津町）

《内部研修》

- 介護保険制度について
- 脱水について
- 実技（身体介護）
- 事例検討
- 介護記録について
- 認知症について
- ノロウィルス対策の実技
- 調理実習
- 慢性腎不全について

2) ホームヘルパー全体ミーティングの開催（毎月第3金曜日）

- 平成25年4月26日
- 平成25年5月17日
- 平成25年6月21日
- 平成25年7月26日

12. 居宅介護支援事業

- (1) 介護保険法における居宅介護支援事業
- (2) 介護予防居宅介護支援事業の受託
- (3) 主任介護支援専門員の配置と取り扱い件数の適正化
- (4) 介護支援専門員の質の向上への取り組み

1) 職員研修の計画的実施

- 中標津地域介護支援専門員連絡協議会総会・情報交換会・交流会（平成25年5月25日 中標津町）
- 介護保険施設等集団指導（平成25年10月15日 別海町）
- 北海道介護支援専門員専門研修Ⅱ（平成25年10月22日～24日 釧路市）
- 標津町社協ふれあい広場（平成25年11月10日 標津町）
- 中標津地域介護支援専門員連絡協議会研修会（平成25年11月16日 中標津町）
- 地域に理解され支持される社協づくり研修会（平成25年11月28日 標津町）
- 地域ケアサービス連携推進事業 地域在宅医療推進講座（平成25年11月30日 中標津町）
- 認定調査員現任研修（平成25年12月18日 中標津町）
- 中標津地域介護支援専門員連絡協議会緊急会議（平成26年2月22日 中標津町）

(5) 自己評価への取り組み

- 平成25年10月10日実施

- 平成25年8月30日
- 平成25年9月25日
- 平成25年10月25日
- 平成25年11月22日
- 平成25年12月20日
- 平成26年1月17日
- 平成26年2月21日
- 平成26年3月28日

3) 健康診断の実施

4) サービス提供責任者を軸とした円滑なサービス供給体制の確保

(4) 自己評価への取り組み

- 平成25年11月22日実施

(5) 効率的な運営体制の検討

- 1) 個人所有自家用車の借上げ制度の実施
- 2) 効率的な従事体制の検討と安全管理体制の確立

1 1. 訪問入浴事業

(1) 各種制度における訪問介護サービスの提供実施

- 1) 介護保険法における訪問入浴事業及び介護予防訪問入浴事業
- 2) 障害者総合支援法（旧障害者自立支援法）における訪問入浴事業（中標津町より受託）

(2) 週5日サービス提供の実施

(3) 訪問入浴職員の質の向上への取り組み

1) 職員研修の計画的実施

- 介護職員スキルアップ研修Ⅰ（平成25年6月22日 中標津町）
- 介護職員スキルアップ研修Ⅱ（平成25年6月29日 中標津町）
- 訪問入浴介護事務者研修（平成25年9月29日 札幌市）
- 介護保険施設等集団指導（平成25年10月15日 別海町）
- 標津町ふれあい広場（平成25年11月10日 標津町）

2) 全体ミーティングの開催

- 平成25年9月25日
- 平成25年10月30日
- 平成26年3月25日

(4) 責任者を軸とした円滑なサービス供給体制の確保

(5) 自己評価への取り組み

- 平成25年10月30日実施

(6) 訪問入浴車両更新への対応

- 平成25年度年賀寄附金配分の決定を受けた。
- 平成25年9月 訪問入浴車両の導入（10月1日より運用開始）

社会福祉法人 中標津町社会福祉協議会
平成 25 年度 居宅介護事業会計 総括収支計算書

(単位：円)

経理区分 科	目	本年度決算額				前年度決算額	対比増減額
		訪問介護事業	訪問入浴事業	居宅介護支援事業	合計		
収入	居宅介護収入	13,273,700	7,294,250	0	20,567,950	27,862,200	-7,294,250
	障害者自立支援収入	1,447,870	0	0	1,447,870	1,447,870	0
	受託事業収入	0	1,162,500	0	1,162,500	2,325,000	-1,162,500
	居宅介護支援介護料収入	0	0	6,066,880	6,066,880	12,133,760	-6,066,880
	雑収入	1,320,945	362,388	0	1,683,333	2,045,721	-362,388
	受取利息配当金収入	3	1	0	4	5	-1
	事業収入計	16,042,518	8,819,139	6,066,880	30,928,537	45,814,556	-14,886,019
	退職共済預け金返還金収入	0	0	0	0	0	0
	繰入金	0	0	0	0	0	0
	収入小計	16,042,518	8,819,139	6,066,880	30,928,537	45,814,556	-14,886,019
	収支不足町補助金	0	1,087,093	6,608,207	7,695,300	15,390,600	-7,695,300
収入計 (1)	16,042,518	9,906,232	12,675,087	38,623,837	61,205,156	-22,581,319	
支出	人件費支出	13,331,486	8,672,801	11,433,067	33,437,354	53,543,222	-20,105,868
	職員給与	0	2,043,600	5,872,420	7,916,020	15,832,040	-7,916,020
	職員手当	0	1,415,807	3,204,116	4,619,923	9,239,846	-4,619,923
	法定福利費	0	463,110	1,481,431	1,944,541	3,889,082	-1,944,541
	退職手当共済負担金	0	292,020	875,100	1,167,120	2,334,240	-1,167,120
	賃金	9,770,998	4,165,628	0	13,936,626	18,102,254	-4,165,628
	賃金職員手当	2,646,826	161,578	0	2,808,404	2,969,982	-161,578
	法定福利費(賃金)	913,662	131,058	0	1,044,720	1,175,778	-131,058
	退職金	0	0	0	0	0	0
	事務費支出	944,128	661,141	831,274	2,436,543	3,928,958	-1,492,415
	福利厚生費	178,164	110,885	50,238	339,287	500,410	-161,123
	旅費	38,180	57,980	26,400	122,560	206,940	-84,380
	消耗品費	0	0	11,664	11,664	23,328	-11,664
	器具費	0	0	0	0	0	0
	印刷製本費	0	0	0	0	0	0
	修繕費	0	0	0	0	0	0
	通信運搬費	68,579	21,163	69,406	159,148	249,717	-90,569
	広報費	0	0	0	0	0	0
	保守料	75,600	75,600	75,600	226,800	378,000	-151,200
	使用料・手数料	75,361	39,232	151,781	266,374	457,387	-191,013
	賃借料	452,844	345,681	421,785	1,220,310	1,987,776	-767,466
	租税公課	31,400	10,600	4,200	46,200	61,000	-14,800
	会費・負担金	24,000	0	20,200	44,200	64,400	-20,200
	寄付採納	0	0	0	0	0	0
	図書費	0	0	0	0	0	0
	事業費支出	1,469,008	572,290	657,512	2,698,810	3,928,612	-1,229,802
	旅費	803,510	0	0	803,510	803,510	0
	消耗品費	28,285	180,915	52,259	261,459	494,633	-233,174
	器具費	0	28,285	0	28,285	56,570	-28,285
	車輛費	583,113	335,161	605,253	1,523,527	2,463,941	-940,414
	使用料・手数料	0	0	0	0	0	0
	租税公課	0	0	0	0	0	0
	被服費	54,100	27,929	0	82,029	109,958	-27,929
支払利息	0	0	0	0	0	0	
雑損失	51,130	0	0	51,130	51,130	0	
退職手当共済負担金	0	0	0	0	0	0	
引当金支出	0	0	0	0	0	0	
支出計 (2)	15,795,752	9,906,232	12,921,853	38,623,837	61,451,922	-22,828,085	
当期資金収支差額合計(3)=(1)-(2)	246,766	0	-246,766	0	-246,766	246,766	
前期期末残高(4)	1,043,582	0	-1,043,582	0	-1,043,582	0	
当期末残高(3)+(4)	1,290,348	0	-1,290,348	0	-1,290,348	246,766	

平成25年度 訪問介護事業実績報告書

◎介護保険事業

サービス別	区分	本年度実績	前年度実績	対比増減	摘要
予 防 給 付	訪 問 回 数	567	792	-225	
	訪 問 時 間	635	938	-303	
	介 護 報 酬	1,715,800	2,371,050	-655,250	
介 護 給 付 身 体 介 護	訪 問 回 数	361	503	-142	
	訪 問 時 間	184	351	-167	
	介 護 報 酬	1,274,790	1,983,070	-708,280	
介 護 給 付 身 体 生 活	訪 問 回 数	122	126	-4	
	訪 問 時 間	143	158	-15	
	介 護 報 酬	487,910	533,100	-45,190	
介 護 給 付 生 活 援 助	訪 問 回 数	3,651	3,385	266	
	訪 問 時 間	3,563	3,343	220	
	介 護 報 酬	9,276,590	8,672,650	603,940	
各 種 加 算		518,610	555,630	-37,020	
合 計	訪 問 回 数	4,701	4,806	-105	
	訪 問 時 間	4,525	4,790	-265	
	報 酬 計	13,273,700	14,115,500	-841,800	

◎障害者自立支援法（身障・精神）

サービス別	区分	本年度実績	前年度実績	対比増減	摘要
身 体 介 護	訪 問 回 数	12	36	-24	
	訪 問 時 間	14	55	-41	
	介 護 報 酬	59,720	128,470	-68,750	
家 事 援 助	訪 問 回 数	340	274	66	
	訪 問 時 間	551	436	115	
	介 護 報 酬	985,340	772,810	212,530	
同 行 訪 問	訪 問 回 数	23	0	23	
	訪 問 時 間	37	0	37	
	介 護 報 酬	74,290	0	74,290	
特 別 地 域 加 算		167,900	128,870	39,030	
各 種 加 算		160,620	129,950	30,670	
合 計	訪 問 回 数	375	310	65	
	訪 問 時 間	602	491	111	
	報 酬 計	1,447,870	1,160,100	287,770	

◎事業合計

サービス別	区分	本年度実績	前年度実績	対比増減	摘要
予 防 給 付	訪 問 回 数	567	792	-225	
	訪 問 時 間	635	938	-303	
	介 護 報 酬	1,715,800	2,371,050	-655,250	
身 体 介 護	訪 問 回 数	373	539	-166	
	訪 問 時 間	198	406	-208	
	介 護 報 酬	1,334,510	2,111,540	-777,030	
身 体 生 活	訪 問 回 数	122	126	-4	
	訪 問 時 間	143	158	-15	
	介 護 報 酬	487,910	533,100	-45,190	
生 活 援 助 家 事 援 助	訪 問 回 数	3,991	3,659	332	
	訪 問 時 間	4,114	3,779	335	
	介 護 報 酬	10,261,930	9,445,460	816,470	
同 行 訪 問	訪 問 回 数	23	0	23	
	訪 問 時 間	36	0	36	
	介 護 報 酬	74,290	0	74,290	
特 別 地 域 加 算		167,900	128,870	39,030	
各 種 加 算		679,230	685,580	-6,350	
合 計	訪 問 回 数	5,076	5,116	-40	
	訪 問 時 間	5,126	5,281	-155	
	収 入 計	14,721,570	15,275,600	-554,030	

社会福祉法人 中標津町社会福祉協議会
平成 25 年度 訪問介護事業会計 収支計算書

(単位:円)

経 理 区 分		訪 問 介 護 事 業			
科 目	本年度決算額	前年度決算額	対比増減	摘 要	
収 入	居宅介護収入	13,273,700	14,187,126	-913,426	介護保険制度による収入
	介護報酬	11,215,984	11,777,814	-561,830	北海道国民健康保険団体連合会
	過年度介護報酬	0	0	0	
	利用者負担金	2,057,716	2,337,686	-279,970	
	過年度利用者負担金	0	0	0	
	処遇改善交付金	0	71,626	-71,626	
	障害者自立支援収入	1,447,870	1,234,386	213,484	障害者自立支援法による収入
	障害者介護給付	1,447,870	1,160,100	287,770	北海道国民健康保険団体連合会
	利用者負担金	0	0	0	
	処遇改善交付金	0	24,136	-24,136	
雑収入	1,320,945	15,300	1,305,645		
受取利息配当金収入	3	4	-1		
事業収入計	16,042,518	15,436,816	605,702		
繰入金	0	0	0		
収入小計	16,042,518	15,436,816	605,702		
収支不足町補助金	0	1,049,650	-1,049,650		
収入合計(1)	16,042,518	16,486,466	-443,948		
支 出	人件費支出	13,331,486	14,238,824	-907,338	
	賃金	12,290,056	13,255,162	-965,106	
	嘱託職員賃金	4,229,714	5,088,812	-859,098	
	超過勤務手当	831,572	740,545	91,027	
	時給職員賃金	5,541,284	6,663,585	-1,122,301	
	その他賃金	643,486	762,220	-118,734	
	6月期末勤勉手当	348,000	0	348,000	
	12月期末勤勉手当	696,000	0	696,000	
	賃金職員手当	127,768	164,400	-36,632	
	通勤手当	127,768	164,400	-36,632	
	法定福利費(賃金)	913,662	819,262	94,400	
	健康保険負担金	269,293	294,847	-25,554	
	厚生年金負担金	451,409	484,332	-32,923	
	児童手当拠出金	7,982	8,739	-757	
	介護保険負担金	19,002	0	19,002	
	労災・雇用保険	145,976	11,344	134,632	
職員共済会負担金	20,000	20,000	0		
退職金	0	0	0		

支	事務費支出	944,128	934,610	9,518	
	福利厚生費	178,164	188,462	-10,298	
	健康診断料	132,270	143,650	-11,380	
	損害保険料	45,894	44,812	1,082	
	旅費	38,180	21,340	16,840	
	研修旅費	38,180	21,340	16,840	
	消耗品費	0	9,667	-9,667	職員研修参加旅費
	器具費	0	0	0	
	印刷製本費	0	1,890	-1,890	
	修繕費	0	0	0	
	通信運搬費	68,579	78,171	-9,592	
	電話料	61,987	69,968	-7,981	
	郵便料	6,592	8,043	-1,451	
	宅配料	0	160	-160	
	広報費	0	0	0	
	保守料	75,600	75,600	0	介護業務管理ソフト保守料
	使用料・手数料	75,361	80,636	-5,275	
	複写機使用料	67,516	70,513	-2,997	
	振込手数料	4,048	6,326	-2,278	
	その他	3,797	3,797	0	
	賃借料	452,844	452,844	0	介護ソフト、パソコンリース
	租税公課	31,400	0	31,400	
	自動車税	0	0	0	
	申告消費税	31,400	0	31,400	
	会費・負担金	24,000	26,000	-2,000	
	研修参加負担金	0	3,000	-3,000	研修参加負担金
	その他会費・負担金	24,000	23,000	1,000	
	図書費	0	0	0	
事業費支出	1,469,008	1,313,032	155,976		
旅費	803,510	804,050	-540	時給職員外勤旅費	
消耗品費	0	105,788	-105,788	事業に関する消耗品	
器具費	28,285	0	28,285		
車輛費	583,113	320,627	262,486	公用車2台	
燃料費	98,953	102,557	-3,604		
車検・修繕費	200,000	22,470	177,530		
消耗品費	115,000	29,860	85,140		
損害保険料	169,160	165,740	3,420		
使用料・手数料	0	0	0		
租税公課	0	0	0		
被服費	54,100	82,567	-28,467	介護用制服	
支払利息	0	0	0		
損失	51,130	0	51,130		
雑損失	51,130	0	51,130		
特別損失	0	0	0		
引当金支出	0	0	0		
支出計 (2)	15,795,752	16,486,466	-690,714		
当期収支差額合計(3)=(1)-(2)	246,766	0	246,766		
前期期末残高(4)	1,043,582	1,043,582	0		
当期末残高(3)+(4)	1,290,348	1,043,582	246,766		

平成25年度 訪問入浴事業実績報告書

区 分	区分	本年度実績	前年度実績	対比増減	摘 要
介 護 保 険 予 防 給 付	訪 問 回 数	30	39	-9	
	介 護 報 酬	260,800	417,240	-156,440	
介 護 保 険 介 護 給 付	訪 問 件 数	553	726	-173	
	介 護 報 酬	7,033,450	9,155,440	-2,121,990	
小 計	訪 問 件 数	583	765	-182	
	介 護 報 酬	7,294,250	9,572,680	-2,278,430	
中 標 津 町 受 託 事 業 (障 害 者)	訪 問 件 数	93	58	35	
	介 護 報 酬	1,162,500	737,500	425,000	
合 計	訪 問 件 数	676	823	63	
	介 護 報 酬	8,456,750	10,310,180	-1,853,430	

社会福祉法人 中標津町社会福祉協議会
平成 25 年度 訪問入浴事業会計 収支計算書

(単位:円)

経 理 区 分		訪 問 入 浴 事 業			
科 目	本年度決算額	前年度決算額	対比増減	摘 要	
収 入	居宅介護収入	7,294,250	9,619,258	-2,325,008	介護保険制度による収入
	介護報酬	6,526,622	8,636,898	-2,110,276	北海道国民健康保険団体連合会
	過年度介護報酬	0	11,250	-11,250	
	利用者負担金	767,628	935,782	-168,154	
	過年度利用者負担金	0	1,250	-1,250	
	処遇改善交付金	0	34,078	-34,078	
	受託事業収入	1,162,500	737,500	425,000	中標津町からの受託事業(障害者)
	中標津町受託金収入	1,162,500	737,500	425,000	町受託金収入
	受託利用者負担金	0	0	0	
	雑収入	362,388	0	362,388	
	受取利息配当金収入	1	0	1	
	事業収入計	8,819,139	10,356,758	-1,537,619	
	繰入金	0	0	0	
	収入小計	8,819,139	10,356,758	-1,537,619	
	収支不足町補助金	1,087,093	0	1,087,093	
収入合計(1)	9,906,232	10,356,758	-450,526		
支 出	人件費支出	8,672,801	7,811,857	860,944	
	職員給与	2,043,600	0	2,043,600	
	職員手当	1,415,807	0	1,415,807	
	調整手当	0	0	0	
	職責手当	0	0	0	
	扶養手当	0	0	0	
	住居手当	301,500	0	301,500	
	通勤手当	14,000	0	14,000	
	業務手当	0	0	0	
	超過勤務手当	359,907	0	359,907	
	期末手当(6月)	321,100	0	321,100	
	期末手当(12月)	346,400	0	346,400	
	寒冷地手当	72,900	0	72,900	
	法定福利費	463,110	0	463,110	
	健康保険負担金	152,155	0	152,155	
	厚生年金負担金	255,415	0	255,415	
	児童手当拠出金	4,210	0	4,210	
	介護保険負担金	0	0	0	
	労災・雇用保険	48,210	0	48,210	
	職員共済会負担金(退職共済掛金)	3,120	0	3,120	
	賃金	4,327,206	7,197,306	-2,870,100	嘱託職員1名、非常勤嘱託2名
	嘱託職員賃金	2,389,265	3,805,206	-1,415,941	
	超過勤務手当	1,776,363	299,219	1,477,144	
	時給職員賃金	29,358	2,902,907	-2,873,549	介護職員3名
	その他賃金	132,220	189,974	-57,754	
	賃金職員手当	0	135,600	-135,600	
	通勤手当	0	135,600	-135,600	
法定福利費(賃金)	131,058	478,951	-347,893		
健康保険負担金	45,540	153,318	-107,778		
厚生年金負担金	77,040	252,006	-174,966		
児童手当拠出金	1,350	4,545	-3,195		
介護保険負担金	7,128	23,480	-16,352		
労災・雇用保険	0	35,602	-35,602		
職員共済負担金	0	10,000	-10,000		
退職手当共済負担金	292,020	0	292,020		
全国社協職員	213,120	0	213,120		
道福祉団体職員	78,900	0	78,900		
退職金	0	0	0		

支	事務費支出	661,141	1,647,284	-986,143	
	福利厚生費	110,885	120,936	-10,051	
	健康診断料	73,960	96,620	-22,660	
	損害保険料	36,925	24,316	12,609	
	旅費	57,980	51,980	6,000	
	普通旅費	0	0	0	
	研修旅費	57,980	51,980	6,000	研修参加旅費
	消耗品費	0	9,666	-9,666	
	印刷製本費	0	0	0	
	修繕費	0	0	0	
	通信運搬費	21,163	24,544	-3,381	
	電話料	20,660	23,319	-2,659	
	郵便料	503	1,225	-722	
	宅配料	0	0	0	
	保守料	75,600	75,600	0	
	使用料・手数料	39,232	27,720	11,512	
	複写機使用料	34,841	21,807	13,034	
	その他	1,193	1,193	0	
	振込手数料	3,198	4,720	-1,522	
	賃借料	345,681	349,776	-4,095	
	租税公課	10,600	200	10,400	
	印紙税	2,000	200	1,800	
	申告消費税	8,600	0	8,600	
	会費・負担金	0	4,000	-4,000	
	研修参加負担金	0	4,000	-4,000	
	その他会費・負担金	0	0	0	
	寄付採納	0	978,037	-978,037	
	図書費	0	4,825	-4,825	
	事業費支出	572,290	897,617	-325,327	
	消耗品費	180,915	397,296	-216,381	事業に関する消耗品費(消毒など)
	器具費	28,285	0	28,285	
	通信運搬費	0	0	0	
	車輛費	335,161	449,764	-114,603	訪問入浴車1台
	燃料費	247,583	289,543	-41,960	
	車検・修繕費	12,988	33,495	-20,507	入浴車修理
	消耗品費	7,500	64,606	-57,106	
	損害保険料	67,090	62,120	4,970	
	使用料・手数料	0	0	0	
	租税公課	0	0	0	
	被服費	27,929	50,557	-22,628	
	支払利息	0	0	0	
	雑損失	0	0	0	
	雑損失	0	0	0	
	特別損失	0	0	0	
	引当金支出	0	0	0	
支出計(2)	9,906,232	10,356,758	-450,526		
出					

当期資金収支差額合計(3)=(1)-(2)	0	0	0	
-----------------------	---	---	---	--

前期期末残高(4)	0	0	0	
当期末残高(3)+(4)	0	0	0	

平成25年度 介護支援事業実績報告書

◎事業実績

区 分	本年度実績	前年度実績	対比増減	摘 要
予 防 給 付	74	67	7	
介 護 給 付	481	603	-122	
件 数 合 計	555	670	-115	
報 酬 額	6,050,880	7,603,040	-1,552,160	

○実績内訳

区 分	本年度実績		前年度実績		対比増減		摘 要
	件数	金 額	件数	金 額	件数	金 額	
介 護 予 防 支 援	74	304,880	67	276,040	7	28,840	1件4,120円
要 介 護 1 ～ 2	279	2,790,000	320	3,200,000	-41	-410,000	1件10,000円
要 介 護 3 ～ 5	202	2,626,000	283	3,679,000	-81	-1,053,000	1件13,000円
初 回 加 算	17	51,000	21	63,000	-4	-12,000	1件3,000円
医 療 連 携 加 算	4	14,000	4	8,000	0	6,000	1件1,500円
退 院 ・ 退 所 加 算 I	0	0	0	0	0	0	1件4,000円
退 院 ・ 退 所 加 算 II	0	0	0	0	0	0	1件6,000円
認 知 ・ 独 居 加 算	174	261,000	260	390,000	-86	-129,000	1件1,500円
小 規 模 連 携 加 算	3	9,000	0	0	3	9,000	1件3,000円
減 算	1	-5,000	2	-13,000	-1	8,000	
集 中 減 算	0	0	0	0	0	0	
合 計		6,050,880		7,603,040		-1,552,160	

社会福祉法人 中標津町社会福祉協議会
平成 25 年度 居宅介護支援事業会計 収支計算書

(単位:円)

経理区分		居宅介護支援事業			
科目	本年度決算額	前年度決算額	対比増減	摘要	
収 入	居宅介護支援介護料収入	6,066,880	7,603,040	-1,536,160	北海道国民健康保険団体連合会
	雑収入	0		0	
	過年度居宅介護支援介護料	0	0	0	
	事業収入計	6,066,880	7,603,040	-1,536,160	
	退職共済預け金返還金収入	0	0	0	
	繰入金	0	0	0	
	収入小計	6,066,880	7,603,040	-1,536,160	
	収支不足町補助金	6,608,207	5,468,682	1,139,525	
収入合計(1)	12,675,087	13,071,722	-396,635		
支 出	人件費支出	11,433,067	11,445,366	-12,299	
	職員給与	5,872,420	5,710,200	162,220	職員2名
	職員手当	3,204,116	3,530,695	-326,579	
	調整手当	0	0	0	
	職責手当	0	0	0	
	扶養手当	516,000	312,000	204,000	
	住居手当	324,000	648,000	-324,000	
	通勤手当	159,600	24,000	135,600	
	超過勤務手当	460,816	290,295	170,521	
	期末手当(6月)	531,400	986,900	-455,500	職員2名支給
	期末手当(12月)	1,087,700	1,064,700	23,000	職員2名支給
	寒冷地手当	124,600	204,800	-80,200	
	法定福利費	1,481,431	1,365,071	116,360	
	健康保険負担金	465,419	457,931	7,488	
	厚生年金負担金	780,926	751,963	28,963	
	児童手当拠出金	14,096	13,573	523	
	介護保険負担金	70,279	37,541	32,738	
	労災・雇用保険	141,711	95,303	46,408	
	職員共済会負担金(退職共済掛金)	9,000	8,760	240	
	退職手当共済負担金	875,100	839,400	35,700	
	全国社協職員	648,000	606,600	41,400	
道福祉団体職員	227,100	232,800	-5,700		
退職金	0	0	0		

支 出	事務費支出	831,274	1,117,322	-286,048	
	福利厚生費	50,238	44,604	5,634	
	健康診断料	31,250	26,480	4,770	
	損害保険料	18,988	18,124	864	
	旅費	26,400	171,980	-145,580	研修参加旅費
	普通旅費	0	0	0	事務消耗品
	研修旅費	26,400	171,980	-145,580	
	消耗品費	11,664	21,007	-9,343	
	器具費	0	0	0	
	印刷製本費	0	1,890	-1,890	
	修繕費	0	0	0	
	通信運搬費	69,406	78,964	-9,558	
	電話料	61,987	69,968	-7,981	
	郵便料	6,679	8,276	-1,597	
	宅配料	740	720	20	
	保守料	75,600	75,600	0	介護業務管理ソフト保守
	使用料・手数料	151,781	228,697	-76,916	
	複写機使用料	151,781	228,697	-76,916	賃借料/コピー使用料
	振込手数料	0	0	0	
	その他	0	0	0	
	賃借料	421,785	425,880	-4,095	パソコンリース料
	ソフトリース料	186,480	186,480	0	
	装置借上料	235,305	239,400	-4,095	
	租税公課	4,200	400	3,800	
	印紙税	200	200	0	
	自動車税	4,000	0	4,000	
	その他	0	200	-200	介護情報公開手数料
	会費・負担金	20,200	68,300	-48,100	
	研修参加負担金	14,200	62,300	-48,100	研修参加旅費
	その他会費・負担金	6,000	6,000	0	
	図書費	0	0	0	
	事業費支出	657,512	509,034	148,478	
	消耗品費	52,259	0	52,259	
	車輛費	605,253	505,034	100,219	公用車2台
	燃料費	123,562	145,341	-21,779	
	車検・修繕費	69,680	3,633	66,047	
	消耗品費	56,062	11,230	44,832	
	損害保険料	89,680	85,270	4,410	
	車輛借上料	266,269	259,560	6,709	
	使用料・手数料	0	0	0	
	租税公課	0	4,000	-4,000	
	自動車税	0	4,000	-4,000	
	被服費	0	0	0	
	退職手当共済負担金	0	0	0	
	支払利息	0	0	0	
雑損失	0	0	0		
雑損失	0	0	0		
特別損失	0	0	0		
支出計 (2)	12,921,853	13,071,722	-149,869		
当期収支差額合計(3)=(1)-(2)	-246,766	0	-246,766		
前期期末残高 (4)	-1,043,582	-1,043,582	0		
当期末残高 (3)+(4)	-1,290,348	-1,043,582	-246,766		

平成25年度介護会計貸借対照表

平成26年3月31日現在

資 産 の 部				負 債 の 部			
勘 定 科 目	本年度末	前年度末	増減	勘 定 科 目	本年度末	前年度末	増減
流 動 資 産	11,775,654	14,511,713	-2,736,059	流 動 負 債	11,775,654	14,511,713	-2,736,059
現 金 預 金	7,331,049	9,376,387	-2,045,338	短期運営資金借入金	3,350,000	3,350,000	0
現 金	0	0	0	未 払 金	8,425,654	11,161,713	-2,736,059
普 通 預 金	7,331,049	9,376,387	-2,045,338	預 り 金	0	0	0
北洋銀行中標津支店	7,269,059	9,314,397	-2,045,338	源 泉 所 得 税	0	0	0
北洋銀行中標津支店(ケア)	0	0	0	住 民 税	0	0	0
大地みらい信金(ケア)	61,990	0	61,990	社 会 保 険 料	0	0	0
中 標 津 町 農 協	0	61,990	-61,990	雇 用 保 険 料	0	0	0
計 根 別 農 協	0	0	0	道 民 福 祉 事 業 共 済 会 出 資 掛 金	0	0	0
郵 便 局	0	0	0	そ の 他 預 り 金	0	0	0
定 期 預 金	0	0	0	仮 受 金	0	0	0
その他の流動資産	4,444,605	5,135,326	-690,721				
未 収 金	4,408,096	5,066,846	-658,750	固 定 負 債	6,638,720	5,471,600	1,167,120
福祉資金貸付金	0	0	0	退職給与引当金	6,638,720	5,471,600	1,167,120
特別会計貸付金	0	0	0	全国社会福祉団体職員退職手当積立基金	4,964,560	4,103,440	861,120
訪問介護事業会計	0	0	0	北海道民間社会福祉事業職員共済会	1,674,160	1,368,160	306,000
訪問入浴事業会計	0	0	0	退職積立引当金	0	0	0
介護支援事業会計	0	0	0	介護職特別手当引当金	0	0	0
通所型介護予防事業会計	0	0	0	負 債 の 部 合 計	18,414,374	19,983,313	-1,568,939
仮 払 金	36,509	68,480	-31,971				
立 替 金	0	0	0				
固 定 資 産	6,638,720	5,471,600	1,167,120	純 資 産 の 部			
基 本 財 産	0	0	0	基 本 金	0	0	0
基本財産特定預金	0	0	0	第 一 号 基 本 金	0	0	0
その他の固定資産	6,638,720	5,471,600	1,167,120	その他の積立金	0	0	0
建 物	0	0	0	入浴車両更新積立金	0	0	0
車 輛 運 搬 具	0	0	0	福祉基金引当金	0	0	0
圧縮固定資産	0	0	0	福祉活動基金引当金	0	0	0
器 具 及 び 備 品	0	0	0	福祉資金引当金	0	0	0
償却費算入器具備品	0	0	0	財 務 安 定 基 金	0	0	0
圧縮固定資産	0	0	0	固定資産引当積立金	0	0	0
ソ フ ト ウ ェ ア	0	0	0	町 補 助 金 財 産	0	0	0
圧縮固定資産	0	0	0	介護保険CPS引当金	0	0	0
減価償却累計額	0	0	0	寄 贈 財 産	0	0	0
退職引当預け金	6,638,720	5,471,600	1,167,120	軽 自 動 車	0	0	0
全国社会福祉団体職員退職手当積立基金	4,964,560	4,103,440	861,120	そ の 他 財 産	0	0	0
北海道民間社会福祉事業職員共済会	1,674,160	1,368,160	306,000	入 浴 車	0	0	0
退職給与積立預金	0	0	0	補助金取得資産引当金	0	0	0
介護職特別手当引当金	0	0	0	次期繰越活動収支差額	0	0	0
入浴車両更新積立金	0	0	0	前期繰越活動収支差額	0	0	0
財務安定基金積立金	0	0	0	当期繰越活動収支差額	0	0	0
福祉基金特定預金	0	0	0				
福祉活動基金特定預金	0	0	0	純 資 産 の 部 合 計	0	0	0
資 産 の 部 合 計	18,414,374	19,983,313	-1,568,939	負 債 及 び 純 資 産 の 部 合 計	18,414,374	19,983,313	-1,568,939

平成25年度中標津町社協成年後見・権利擁護センター事業報告書

社会福祉法人として、成年後見事業へ取り組み、地域で生活する認知症、知的障がい、精神障がいにより判断力が低下してきた方が、いつまでも同じ地域で生活を送ることができるよう法人成年後見人として支援をすすめてまいりました。

また、北海道社会福祉協議会が実施主体となってすすめる日常生活自立支援事業（地域福祉権利擁護事業）においても、受託実施にむけて検討をすすめてまいりました。

13. 成年後見事業

(1) 法人後見人等の受任への取り組み

- 受任打ち合わせ（平成25年10月24日）
- 受任ケース検討会（平成25年10月28日）
- 受任ケース本人面談（平成25年11月29日）
- 市町村長申立に伴う成年後見人候補者として家庭裁判所との打ち合わせ（平成25年12月12日）
- 審判書謄本・後見事務報告書受理（平成25年12月24日）
- 審判確定（平成26年1月8日）～受任開始

(2) 相談支援への取り組み

区分	4月	5月	6月	7月	8月	9月	10月	11月	12月	1月	2月	3月	合計
継続相談	1	0	0	0	0	0	0	0	1	0	0	2	4
新規相談	0	0	0	1	0	0	0	0	0	0	1	2	4
相談終了	0	0	0	0	0	0	0	0	0	1	1	1	3

件数

(3) 普及啓発事業への取り組み

- 中標津町職員OB会研修会（平成25年5月18日）

(4) 成年後見事業運営委員会の設置と開催

- 運営委員（社会福祉法人役員1名・弁護士1名・司法書士1名・行政職員1名・理事1名）
- 第1回運営委員会（平成26年1月29日）

(5) 各種研修会等への積極的参加

- 権利擁護システム構築推進セミナー（平成26年2月24日 札幌市）
- 地域支援における成年後見制度研修－取り組みの基本的な考えと実務－（平成26年2月25日 札幌市）

(6) 社会福祉士有資格者の配置

(7) 中標津町をはじめとする関係機関との連携強化

- 受任ケース検討会（平成25年10月28日）を開催し、市町村長申立の手続き等について相談を行った。

1 4. 日常生活自立支援事業

(1) 日常生活自立支援事業の受託検討

- 生活支援員との懇談（平成25年12月2日）
- 平成26年度第6回理事会において平成26年4月より受託することを決定
- 北海道社会福祉協議会根室地区地域福祉センターより事業事務引き継ぎ（平成26年3月25日）

(2) 生活支援員の推薦への取組み

(3) 普及啓発事業への取組み

- 中標津町職員OB会研修会（平成25年5月18日）

(4) 各種研修会等への積極的参加

- 日常生活自立支援事業推進研修（根室地区）（平成25年11月25日）
- 日常生活自立支援事業の業務委託に向けた事務説明（根室地区）（平成25年11月26日）
- 根室地区地域福祉生活支援センターの統合に関する説明会（平成25年12月24日）
- 権利擁護システム構築推進セミナー（平成26年2月24日 札幌市）

(5) 相談支援への取組み

区分	4月	5月	6月	7月	8月	9月	10月	11月	12月	1月	2月	3月	合計
継続相談	0	0	0	0	0	0	0	0	0	0	0	1	1
新規相談	0	0	0	0	0	0	0	0	0	0	1	0	1
相談終了	0	0	0	0	0	0	0	0	0	0	0	0	0

件数

社会福祉法人 中標津町社会福祉協議会
平成 25 年度 成年後見事業会計 収支計算書

(単位:円)

経 理 区 分		公 益 会 計 事 業			
科 目		本年度決算額	前年度決算額	対比増減	摘 要
収 入	事業収入	0	0	0	
	利用料収入	0		0	
	雑収入	0	0	0	
	会計単位間繰入金収入	156,647	133,817	22,830	
	収入計(1)	156,647	133,817	22,830	
支 出	人件費支出	0	0	0	
	賃金	0	0	0	
	嘱託職員賃金	0	0	0	
	超過勤務手当	0	0	0	
	時給職員賃金	0	0	0	
	その他賃金	0	0	0	
	賃金職員手当	0	0	0	
	通勤手当	0	0	0	
	法定福利費(賃金)	0	0	0	
	健康保険負担金	0	0	0	
	厚生年金負担金	0	0	0	
	児童手当拠出金	0	0	0	
	介護保険負担金	0	0	0	
	労災・雇用保険	0	0	0	
	職員共済負担金	0	0	0	
	退職金	0	0	0	
	支 出	事務費支出	2,023	0	2,023
通信運搬費		373	0	373	
租税公課		1,650	0	1,650	
事業費支出		154,624	133,817	20,807	
報償金		0	0	0	
旅費		114,060	85,220	28,840	
消耗品費		18,830	0	18,830	
器具費		0	0	0	
損害保険料		0	0	0	
通信運搬費		0	0	0	
電話料		0	0	0	
郵便料		0	0	0	
宅配料		0	0	0	
使用料・手数料		1,734	48,597	-46,863	複写機使用料
広報費		0	0	0	
賃借料		0	0	0	
その他諸費		20,000	0	20,000	
支出計(2)	156,647	133,817	22,830		
当期資金収支差額合計(3)=(1)-(2)		0	0	0	
前期期末残高(4)		0	0	0	
当期末残高(3)+(4)		0	0	0	

平成25年度成年後見事業会計貸借対照表

平成26年3月31日現在

資 産 の 部				負 債 の 部			
勘 定 科 目	本年度末	前年度末	増減	勘 定 科 目	本年度末	前年度末	増減
流 動 資 産	678	0	678	流 動 負 債	678	0	678
現 金 預 金	48	0	48	短期運営資金借入金	0	0	0
現 金	0	0	0	未 払 金	678	0	678
普 通 預 金	48	0	48	預 り 金	0	0	0
北洋銀行中標津支店	48	0	48	源 泉 所 得 税	0	0	0
北洋銀行中標津支店(ケア)	0	0	0	住 民 税	0	0	0
大地みらい信金(ケア)	0	0	0	社 会 保 険 料	0	0	0
中 標 津 町 農 協	0	0	0	雇 用 保 険 料	0	0	0
計 根 別 農 協	0	0	0	道民間福祉事業 共 済 会 出 資 掛 金	0	0	0
郵 便 局	0	0	0	そ の 他 預 り 金	0	0	0
定 期 預 金	0	0	0	仮 受 金	0	0	0
その他の流動資産	630	0	630	固 定 負 債	0	0	0
未 収 金	0	0	0	退職給与引当金	0	0	0
福祉資金貸付金	0	0	0	全国社会福祉団体職員退職 手 当 積 立 基 金	0	0	0
特別会計貸付金	0	0	0	北海道民間社会福祉事業職 員 共 済 会	0	0	0
訪問介護事業会計	0	0	0	退職積立引当金	0	0	0
訪問入浴事業会計	0	0	0	介護職特別手当引当金	0	0	0
介護支援事業会計	0	0	0	負 債 の 部 合 計	678	0	678
通所型介護予防事業会計	0	0	0				
仮 払 金	630	0	630	純 資 産 の 部			
立 替 金	0	0	0	基 本 金	0	0	0
固 定 資 産	0	0	0	第 一 号 基 本 金	0	0	0
基 本 財 産	0	0	0	そ の 他 の 積 立 金	0	0	0
基本財産特定預金	0	0	0	入浴車両更新積立金	0	0	0
その他の固定資産	0	0	0	福祉基金引当金	0	0	0
建 物	0	0	0	福祉活動基金引当金	0	0	0
車 輛 運 搬 具	0	0	0	福祉資金引当金	0	0	0
圧縮固定資産	0	0	0	財 務 安 定 基 金	0	0	0
器 具 及 び 備 品	0	0	0	固定資産引当積立金	0	0	0
償却費算入器具備品	0	0	0	町 補 助 金 財 産	0	0	0
圧縮固定資産	0	0	0	介護保険CPS引当金	0	0	0
ソ フ ト ウ エ ア	0	0	0	寄 贈 財 産	0	0	0
圧縮固定資産	0	0	0	軽 自 動 車	0	0	0
減 価 償 却 累 計 額	0	0	0	そ の 他 財 産	0	0	0
退職引当預け金	0	0	0	入 浴 車	0	0	0
全国社会福祉団体職員退職手 当 積 立 基 金	0	0	0	補助金取得資産引当金	0	0	0
北海道民間社会福祉事 業 職 員 共 済 会	0	0	0	次 期 繰 越 活 動 収 支 差 額	0	0	0
退職給与積立預金	0	0	0	前 期 繰 越 活 動 収 支 差 額	0	0	0
介護職特別手当引当金	0	0	0	当 期 繰 越 活 動 収 支 差 額	0	0	0
入浴車両更新積立金	0	0	0	純 資 産 の 部 合 計	0	0	0
財務安定基金積立金	0	0	0	資 産 の 部 合 計	678	0	678
福祉基金特定預金	0	0	0	負 債 及 び 純 資 産 の 部 合 計	678	0	678
福祉活動基金特定預金	0	0	0				

平成25年度中標津町総合福祉センター管理経営事業報告書

(中標津町指定管理者受託事業)

中標津町が定める指定管理者受託事業に基づき、中標津町総合福祉センターの施設維持管理に務めてまいりました。

15. 中標津町総合福祉センターの管理経営（指定管理者）

- (1) 指定管理者として経費節減等経営管理への取り組み
- (2) 施設維持管理への計画的な取り組み
 - 1) 施設の利用に関する業務
 - 2) 施設の維持管理及び軽微な修繕
 - 3) 警備に関する業務
 - 4) 入居機関との連絡調整に関する業務
 - 5) 管理に関する経理業務
 - 6) その他必要な管理
- (3) 施設入所機関を含めた自衛消防隊の編成
 - 消火・避難訓練の実施（平成25年6月3日）
 - 避難訓練の実施（平成25年12月2日）
 - エレベーター閉じ込め救出訓練の実施（平成25年12月2日）
- (4) 施設管理に関する知識や資格の習得促進
 - 1) 自動体外式除細動器（AED）への対応

	平成25年度			平成24年度			増減			
	回数	員数	利用料金	回数	員数	利用料金	回数	員数	利用料金	
有料	三世代交流室	481	8,066	373,150	439	7,872	295,245	42	194	77,905
	会議室	300	3,864	175,685	244	3,439	123,088	56	425	52,597
	和室研修室	105	513	7,460	98	400	4,602	7	113	2,858
	健康増進室		6,430	1,301,400		7,328	1,461,600		-898	-160,200
無料	ボランティア室	89	559		78	447		11	112	
	情報コーナー		187			393			-206	
	合計	975	19,619	1,857,695	859	19,879	1,884,535	116	-260	-26,840

社会福祉法人 中標津町社会福祉協議会
平成 25 年度 総合福祉センター管理事業会計 収支計算書

(単位:円)

		総合福祉センター管理事業			
		本年度決算額	前年度決算額	対比増減	摘要
収入	受託金収入	25,220,000	25,093,000	127,000	
	市区町村受託金収入	25,220,000	25,093,000	127,000	
	施設管理受託事業	25,220,000	25,093,000	127,000	
	事業収入	1,857,695	1,884,535	-26,840	
	利用料収入	1,857,695	1,884,535	-26,840	
	健康増進室利用料	1,301,400	1,461,600	-160,200	
	貸館利用料	556,295	422,935	133,360	
	雑収入	68,318	30,110	38,208	自販機電気料2台分
	受取利息配当金収入	328	415	-87	
	収入計 (1)	27,146,341	27,008,060	138,281	
支出	人件費支出	258,287	285,066	-26,779	
	賃金	257,400	284,300	-26,900	
	時給職員賃金	257,400	284,300	-26,900	マシンアドバイザー1名
	法定福利費(賃金)	887	766	121	労災・雇用保険
	事務費支出	884,945	1,887,165	-1,002,220	
	福利厚生費	12,970	9,560	3,410	健康診断料
	通信運搬費	138,520	138,256	264	
	電話料	134,529	134,676	-147	
	郵送料	3,991	3,580	411	
	宅配料	0	0	0	
	使用料・手数料	43,255	41,958	1,297	
	その他手数料	9,950	9,950	0	
	複写機使用料	33,305	32,008	1,297	
	租税公課	690,200	686,400	3,800	
	印紙税	44,000	43,400	600	
	申告消費税	646,200	643,000	3,200	
	寄付採納	0	1,010,991	-1,010,991	
	事業費支出	26,003,109	24,835,829	1,167,280	
	消耗品費	62,461	158,619	-96,158	
	修繕費	203,249	503,848	-300,599	
	水道光熱費	8,311,441	6,872,912	1,438,529	
	電気料	7,885,369	6,430,103	1,455,266	
	水道料	426,072	442,809	-16,737	
	損害保険料	57,890	158,070	-100,180	
	業務委託費	17,323,434	17,111,530	211,904	
	清掃・設備関係保守料	10,972,500	10,972,500	0	
	電気保安業務料	326,340	326,340	0	
	消防用設備点検料	198,030	198,030	0	
	機械警備・受付料	3,365,250	3,365,250	0	
	自動ドア保守点検料	122,850	122,850	0	
エレベーター保守点検料	574,560	574,560	0		
外構・除雪費用	1,385,904	1,300,000	85,904		
健康増進室機器保守料	140,700	140,700	0		
システム保守料	111,300	111,300	0		
その他委託料	126,000	0	126,000		
受信料	24,212	25,520	-1,308	テレビ受信料	
使用料・手数料	20,422	5,330	15,092	ゴミ処理手数料	
支出計 (2)	27,146,341	27,008,060	138,281		
当期収支差額合計(3)=(1)-(2)		0	0	0	
前期期末残高(4)		0	0	0	
当期期末残高(3)+(4)		0	0	0	

平成25年度総合福祉センター会計貸借対照表

平成26年3月31日現在

資 産 の 部				負 債 の 部			
勘 定 科 目	本年度末	前年度末	増減	勘 定 科 目	本年度末	前年度末	増減
流 動 資 産	2,509,437	2,526,851	-17,414	流 動 負 債	2,509,437	2,526,851	-17,414
現 金 預 金	2,508,437	2,519,151	-10,714	短期運営資金借入金	0	0	0
現 金	0	0	0	未 払 金	2,432,894	2,461,271	-28,377
普 通 預 金	2,508,437	2,519,151	-10,714	預 り 金	0	0	0
北洋銀行中標津支店	2,508,437	2,519,151	-10,714	源泉所得税	0	0	0
北洋銀行中標津支店(ケア)	0	0	0	住 民 税	0	0	0
大地みらい信金(ケア)	0	0	0	社 会 保 険 料	0	0	0
中 標 津 町 農 協	0	0	0	雇 用 保 険 料	0	0	0
計 根 別 農 協	0	0	0	道民間福祉事業 共 済 会 出 資 掛 金	0	0	0
郵 便 局	0	0	0	そ の 他 預 り 金	0	0	0
定 期 預 金	0	0	0	仮 受 金	76,543	65,580	10,963
その他の流動資産	1,000	7,700	-6,700				
未 収 金	1,000	7,700	-6,700	固 定 負 債	0	0	0
福祉資金貸付金	0	0	0	退職給与引当金	0	0	0
特別会計貸付金	0	0	0	全国社会福祉団体職員退職 手 当 積 立 基 金	0	0	0
訪問介護事業会計	0	0	0	北海道民間社会福祉事業職 員 共 済 会	0	0	0
訪問入浴事業会計	0	0	0	退 職 積 立 引 当 金	0	0	0
介護支援事業会計	0	0	0	介護職特別手当引当金	0	0	0
デイサービスセンター事業会計	0	0	0				
仮 払 金	0	0	0	負 債 の 部 合 計	2,509,437	2,526,851	-17,414
立 替 金	0	0	0				
固 定 資 産	0	0	0	純 資 産 の 部			
基 本 財 産	0	0	0	基 本 金	0	0	0
基本財産特定預金	0	0	0	第 一 号 基 本 金	0	0	0
その他の固定資産	0	0	0	そ の 他 の 積 立 金	0	0	0
建 物	0	0	0	入浴車両更新積立金	0	0	0
車 輛 運 搬 具	0	0	0	福 祉 基 金 引 当 金	0	0	0
圧 縮 固 定 資 産	0	0	0	福 祉 活 動 基 金 引 当 金	0	0	0
器 具 及 び 備 品	0	0	0	福 祉 資 金 引 当 金	0	0	0
償却費算入器具備品	0	0	0	財 務 安 定 基 金	0	0	0
圧 縮 固 定 資 産	0	0	0	固 定 資 産 引 当 積 立 金	0	0	0
ソ フ ト ウ ェ ア	0	0	0	町 補 助 金 財 産	0	0	0
圧 縮 固 定 資 産	0	0	0	介護保険CPS引当金	0	0	0
減 価 償 却 累 計 額	0	0	0	寄 贈 財 産	0	0	0
退 職 引 当 預 け 金	0	0	0	軽 自 動 車	0	0	0
全国社会福祉団体職員退職手 当 積 立 基 金	0	0	0	そ の 他 財 産	0	0	0
北海道民間社会福祉事 業 職 員 共 済 会	0	0	0	入 浴 車	0	0	0
退 職 給 与 積 立 預 金	0	0	0	補助金取得資産引当金	0	0	0
介護職特別手当引当金	0	0	0	次 期 繰 越 活 動 収 支 差 額	0	0	0
入浴車両更新積立金	0	0	0	前 期 繰 越 活 動 収 支 差 額	0	0	0
財務安定基金積立金	0	0	0	当 期 繰 越 活 動 収 支 差 額	0	0	0
福祉基金特定預金	0	0	0				
福祉活動基金特定預金	0	0	0	純 資 産 の 部 合 計	0	0	0
資 産 の 部 合 計	2,509,437	2,526,851	-17,414	負 債 及 び 純 資 産 の 部 合 計	2,509,437	2,526,851	-17,414

総 合 財 産 目 録

平成26年3月31日現在

資 産 ・ 負 債 の 内 訳		金 額	
1. 資 産 の 部			
1. 流 動 資 産			
現金			0
預貯金	中標津町社会福祉協議会 北洋銀行中標津支店 普通 0403041	36,628,236	39,859,193
	総合福祉センター 北洋銀行中標津支店 普通 0747428	2,508,437	
	中標津町社会福祉協議会 中標津町農業協同組合 普通 0009209	134,937	
	中標津町社会福祉協議会 計根別農業協同組合 普通 0450914	587,583	
	中標津町社会福祉協議会 北海道銀行中標津支店 普通 0106920	0	
未収金			7,159,309
立替金			0
仮払金			115,412
特別会計貸付金			3,350,000
福祉資金貸付金			0
流 動 資 産 合 計			50,483,914
固 定 資 産			
(1) 基 本 財			
	基本財産 特定預金 北洋銀行中標津支店 定期0385534		1,000,000
基 本 財 産 合 計			1,000,000
(2) その他の固定資産			
車 輛 運 搬 具			7,204,625
器 具 及 び 備 品			2,417,440
ソ フ ト ウ エ ア			1,627,500
退職手当積立預け金			20,470,347
	全国社会福祉団体職員退職手当積立基金	13,774,658	
	北海道民間社会福祉事業職員共済会	5,394,650	
	退職給与積立預金 大地みらい信金中標津支店 定期0760253	860,601	
	介護職特別手当引当預金 北洋銀行中標津支店 普通0360788	440,438	
	福祉基金 特定預金 大地みらい信金中標津支店 定期0771286	3,033,317	62,720,785
	福祉基金 特定預金 大地みらい信金中標津支店 定期0771480	8,088,877	
	福祉基金 特定預金 中標津農業協同組合 定期12468041	10,134,806	
	福祉基金 特定預金 北洋銀行中標津支店 定期0345860	19,333,075	
	福祉基金 特定預金 計根別農業協同組合 定期10304084	5,057,302	
	福祉基金 特定預金 北海道銀行中標津支店 定期0106144	6,006,907	
	福祉活動基金 特定預金 計根別農業協同組合 定期11714279	2,024,129	
	福祉活動基金 特定預金 大地みらい信金中標津支店 定期0792034	2,019,043	
	入浴車積更新積立金 大地みらい信金中標津支店 定期0774276	1,074,167	
	財務安定基金 積立金 大地みらい信金中標津支店 定期0859793	2,347,360	
	財務安定基金 積立金 大地みらい信金中標津支店 定期0839975	3,601,802	
貸付事業貸付金			53,000
そ の 他 の 固 定 資 産 合 計			94,493,697
固 定 資 産 合 計			95,493,697
資 産 合 計			145,977,611
負 債 の 部			
流 動 負 債			
短期運営資金借入金			3,350,000
未払金			14,715,002
預り金			51,486
仮受金			81,043
減価償却累計額			1,722,688
流 動 負 債 合 計			19,920,219
固 定 負 債			
退職給与引当金		19,169,308	20,470,347
退職積立引当金		860,601	
介護職特別手当引当金		440,438	
固 定 負 債 合 計			20,470,347
負 債 合 計			40,390,566
純 資 産 の 部			
基 本 財 産			
	第1号基本金		1,000,000
基 本 金 合 計			1,000,000
そ の 他 の 積 立 金			
	入浴車積更新積立金	4,885,334	66,531,952
	福祉基金引当金	51,654,284	
	福祉活動基金 特定預金引当金	4,043,172	
	福祉資金引当金	0	
	財務安定基金	5,949,162	
そ の 他 の 積 立 金 合 計			66,531,952
固 定 資 産 引 当 積 立 金			
	即補助金財産	1,627,500	5,037,815
	寄贈財産	2,310,625	
	その他財産	1,099,690	
固 定 資 産 引 当 積 立 金 合 計			5,037,815
純 資 産 合 計			72,569,767
負 債 合 計			112,960,333
差 引 純 資 産			33,017,278

表一 I 平成 25 年度 固定資産 総括表 (平成25年度決算書の付表)

平成26年3月31日現在

有形固定資産

車輦運搬具	取得年月日	取得価格	取得事由	器具・備品	取得年月日	取得価格	取得事由
普通自動車(入浴車)	平成25年9月①	4,894,000	寄贈(日本郵便年賀券附金助成)	芯接セット	平成11年 7月	193,000	全額町補助
軽自動車	②	2,310,625		耐火金庫	同 11年 3月	240,500	全額町補助
No.7786	同 15年10月	700,000	寄贈(生保協会)	紙裁断機	同 11年 3月	138,700	全額町補助
No.5114	同 17年 7月	240,625	寄贈(磯角氏)	シュレッダー	同 11年 3月	238,000	全額町補助
No.6763	同 20年 4月	1,370,000	寄贈(シロブチミス)	プリンター	同 11年 3月	107,000	全額町補助
計	③	7,204,625		ホワイトボード	同 12年 6月	182,490	全額町補助
				計	⑥	1,099,690	町による現物出資基金扱い
器具・備品	取得年月日	取得価格	取得事由	車輦・運搬具		7,204,625	
入浴担架	平成14年3月	264,600	自社購入	器具・備品		2,417,440	
レスキューキッチン	同 18年3月	724,500	自社購入	自社購入分		1,317,750	
パソコン	同 23年1月	192,150	自社購入	現物寄贈備品		1,099,690	
パソコン	同 23年3月	136,500	自社購入	有形資産の計⑦		9,622,065	
計	④	1,317,750					

無形固定資産

パソコンソフト(新介護報酬)	同 18年3月 ⑤	1,627,500	介護報酬請求改定
----------------	-----------	-----------	----------

固定資産の合計

11,249,565

有形固定資産

器具・備品	取得年月日	取得価格	減価償却対象額	期末残高		償却率(定額法)	残存価格	償却の終了	補助金の有・無	
				当年度末	前年度末					
入浴担架	平成14年3月	264,600	264,599	261,950	2,650	0.200	旧定額法	1	20年4月	無
レスキューキッチン	同 18年3月	724,500	724,499	710,007	14,493	0.200	旧定額法	1	23年3月	無
パソコンB(局長)	同 23年1月	192,150	192,149	156,120	36,030	0.250	新定額法	1	27年1月	無
パソコンC(佐藤)	同 23年3月	136,500	136,499	105,215	31,285	0.250	新定額法	1	27年3月	無
入浴車	同 25年9月	4,894,000	4,893,999	4,489,396	4,404,603	0.250	新定額法	1	30年9月	無
計	⑧	6,211,750	6,211,745	1,722,688	4,489,061			1		

減価償却の計

⑨	6,211,750	6,211,745	1,722,688	4,489,061	5,070,507
---	-----------	-----------	-----------	-----------	-----------

監 査 報 告 書

平成25年度社会福祉法人中標津町社会福祉協議会の決算及び財産状況について、平成26年5月12日中標津町社会福祉協議会事務所において、財務諸表に基づき諸帳簿、収入支出経理票、証拠書類等により監査を実施した結果、適正に処理運営されており、またその正確を確認したので、ここに報告いたします。

社会福祉法人 中標津町社会福祉協議会

監 事 野 毛 徳 利

監 事 佐々木 俊 三

社会福祉法人 中標津町社会福祉協議会 役員名簿

任期
自 平成25年 6月 1日
至 平成27年 5月31日

【理事】

No	役名	氏名	選出区分	選出母体	就任期日	備考
1	会長	西根 辰美	学識経験者		平成23年6月1日	平成19年6月1日～平成23年5月31日評議員
2	副会長	小野 弘	地域代表	中標津町全町内会連合会	平成15年6月1日	平成13年6月1日～平成15年3月31日評議員
3	副会長	渡部 徳樹	民生委員児童委員	中標津町民生委員児童委員協議会	平成3年6月1日	
4	常務理事	中野 勝也	学識経験者		平成23年6月1日	
5	理事	岩野 美津子	ボランティア団体	NPO法人伝成館まちづくり協議会	平成15年6月1日	
6	理事	小崎 千城	地域代表	中標津町全町内会連合会	平成17年6月1日	平成9年6月1日～平成17年5月31日評議員
7	理事	木村 之弘	社会福祉法人	社会福祉法人中標津朋友会	平成17年6月1日	平成13年6月1日～平成17年5月31日評議員
8	理事	及川 ただ子	ボランティア団体	音訳ボランティアアビさ	平成19年6月1日	平成17年6月1日～平成19年5月31日評議員
9	理事	乾 雅晴	地域代表	中標津町農業協同組合	平成23年6月1日	
10	理事	上田 進	福祉行政	中標津町	平成25年6月1日	
11	理事	須崎 智	地域代表	計根別農業協同組合	平成25年6月1日	

【監事】

No	役名	氏名	選出区分	選出母体	就任期日	備考
1	監事	野毛 徳利	学識経験者	会計事務所経験者	平成17年6月1日	
2	監事	佐々木 俊三	学識経験者	理事経験者	平成21年6月1日	平成19年6月1日～平成21年5月31日理事

【平成25年6月1日現在】

社会福祉法人 中標津町社会福祉協議会

評議員名簿

自 平成25年 6月 1日
 任期 至 平成27年 5月31日

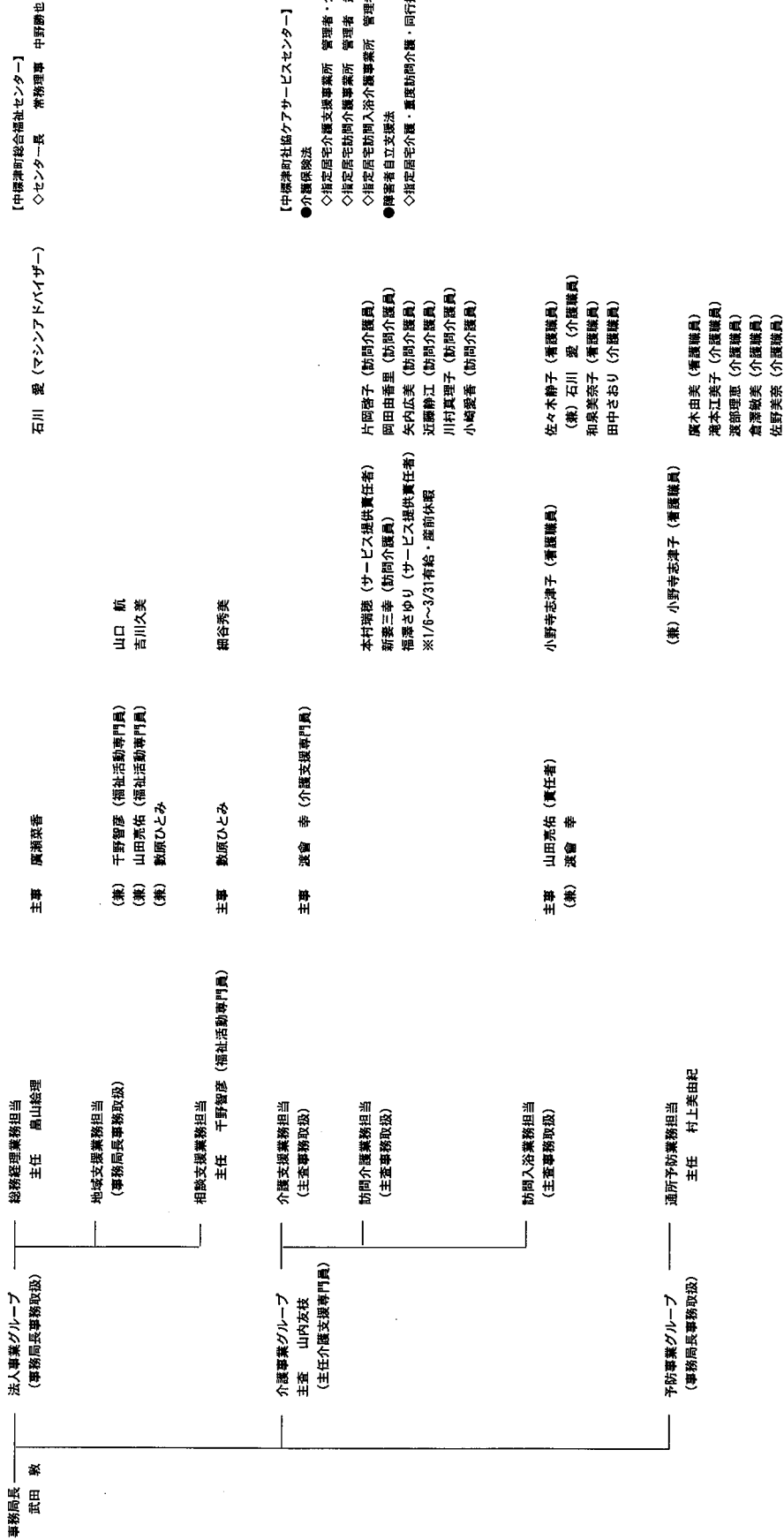
【評議員】

No	氏名	選出区分	選出母体	就任期日	備考
1	佐藤 齊	福祉団体等	中標津町身体障がい者福祉協会	平成3年6月1日	
2	漆原 平	地域代表	中標津町全町内会連合会	平成15年6月1日	
3	飯島 芳一	民生委員	中標津町民生委員児童委員協議会	平成17年6月1日	
4	井口 五子	地域代表	中標津町農業協同組合	平成17年6月1日	
5	山西 繁子	ボランティア団体	配食サービスふれあい	平成19年6月1日	
6	西井 嵩	ボランティア団体	ナルク中標津	平成19年6月1日	
7	丸田 良夫	地域代表	中標津町農業協同組合	平成20年8月11日	
8	松崎 正幸	民生委員	中標津町民生委員児童委員協議会	平成23年6月1日	平成11年6月1日～平成17年5月31日評議員
9	阿部 敬子	民生委員	中標津町民生委員児童委員協議会	平成23年6月1日	
10	長谷川 希美	地域代表	計根別農業協同組合	平成23年6月1日	
11	中谷 博幸	地域代表	中標津町全町内会連合会	平成23年6月1日	
12	原 怡男	地域代表	中標津町全町内会連合会	平成23年6月1日	
13	飯島 郁夫	地域代表	中標津町全町内会連合会	平成23年6月1日	
14	安達 勉	福祉団体等	中標津町老人クラブ連合会	平成24年6月1日	
15	畠山 祐行	ボランティア団体	中標津ロータリークラブ	平成24年10月22日	平成19年6月1日～平成21年5月31日評議員
16	株田 悠介	地域代表	計根別農業協同組合	平成25年6月1日	
17	井上 久榮	地域代表	中標津町全町内会連合会	平成25年6月1日	平成13年6月1日～平成17年5月31日評議員
18	前田 肇	地域代表	中標津町全町内会連合会	平成25年6月1日	
19	佐々木 善孝	地域代表	中標津町全町内会連合会	平成25年6月1日	
20	佐々木 哲	ボランティア団体	中標津ライオンズクラブ	平成25年6月1日	
21	伊藤 肇	福祉団体等	中標津町老人クラブ連合会	平成25年6月1日	平成17年6月1日～平成23年5月31日評議員
22	浜名 健一	地域代表	中標津町商工会	平成25年6月1日	
23	菊池 勢子	地域代表	中標津町商工会	平成25年6月1日	

【平成25年6月1日現在】

社会福祉法人 中標津町社会福祉協議会 組織機構・配置図

会長 西根隆美
常務理事 中野勝也



職員 計 9名
常勤職員計 7名
非常勤職員・パート職員計 16名
従業員総数 32名



社会福祉法人 中標津町社会福祉協議会

〒086-1110 中標津町西10条南9丁目1番地4
中標津町総合福祉センター プラット
TEL 0153-79-1231
FAX 0153-79-1233
URL <http://www.plat.or.jp/>