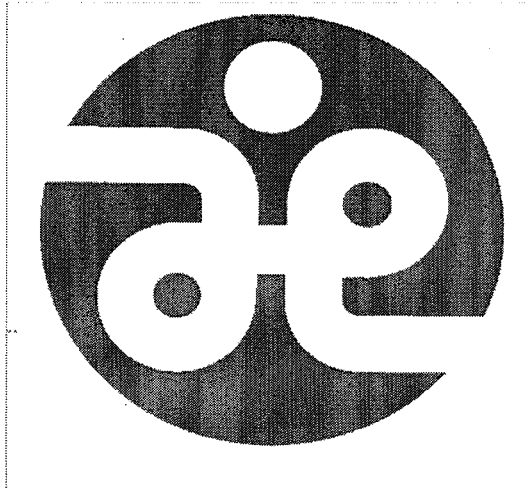


平成27年度

自 平成27年 4月 1日

至 平成28年 3月31日

事業報告書  
収支計算書



社会福祉法人 中標津町社会福祉協議会

## 平成 27 年度事業報告

平成27年4月介護保険法の改正に伴い、国は地域包括ケアシステムの構築にむけ、地域における支え合いのシステムづくりとして、地域住民が生活支援の担い手として参加されることに期待が寄せられました。新しい介護予防事業の創設にむけて、予防給付のうち訪問介護と通所介護については、市町村の実情に応じた取り組みができるよう地域支援事業に位置づけられ、本町においては平成29年4月から移行されていくこととなりました。

社会福祉法に「地域福祉の推進を図ることを目的とする団体」として位置づけられている社会福祉協議会として、今日まで町内会区域における助け合い・支え合い活動の推進、ふえあいきいきサロン活動の推進と支援、既存ボランティア団体や活動者だけではなく新たな活動者の発掘による参加促進、介護に関する課題へ対応するための支援など地域福祉の観点から社会福祉事業へ取り組んできましたが、これらは、これからの「あらたな地域づくり」の土壌となっていくものと感じています。

公益的な活動として、「中標津町社協成年後見・権利擁護センター」では、成年後見制度へ対応した法人後見への取り組みと、北海道社会福祉協議会より一部業務を受託して実施する福祉サービス利用援助事業（日常生活自立支援事業）においては、本会が取り組む意義として「地域福祉の視点」から認知症の方や障がいをお持ちの方が、この住み慣れた町でこれからも長く生活を営んでいくための権利を護るため、低所得により報酬を支払うことが困難な方々を対象に取り組んできているところです。

介護事業においては、社会福祉法人として法令遵守を基本に、公共性のあるサービス事業者として従事する職員の意識向上に努めたのはもとより、利用者確保への対策、経費の節減に努めてまいりましたが、全国的に介護職員の不足が叫ばれている状況のなか、本会においても介護職員の補充に苦慮し、介護サービスの提供体制は十分なものとはなっておりません。結果として、町理事者並びに町議会のご理解をいただき収支不足について一部補助を受けたところであります。

これらを踏まえ、平成29年4月以降における本町の訪問介護、通所介護の在り方について、本会が介護事業に取り組む意義、そして、本町における役割等を勘案し、今後の経営のあり方についても議論を進めております。

収益的な活動として、中標津町指定管理者として指定をうけている中標津町総合福祉センターにおいては、福祉活動の拠点としてだけでなく、経営する視点から利用料収入の向上、経費の節減、効果的効率的運用に心がけてきましたが、温泉熱と電気を利用した暖房施設であります。日中における電気使用量の一時的増加実態が見られたことから、基本料金の増加、割引率の低下がなされ当初計画電気料金が大幅に上回る結果となり収支不足を招く結果となりました。このことについては、北海道電力、電気設備点検業者、保守管理業者をはじめ中標津町の協力を得て原因究明にあたったところですが原因の特定には至らず、中標津町において設備への予防策を講じていただいたところです。健康増進室のランニングマシンは、故障、修理不能により現在一台のみであります。この度、新しいランニングマシンが導入され、利用されている方々からは喜びの声をいただいています。この健康増進室を利用され

る方は、一般利用の方のほかに、脳疾患によって入院を余儀なくされ、退院後の自主的なりハビリ目的で利用される方、障害者手帳をお持ちの方なども多く利用されている現状もあります。

平成27年度においては、平成23年度から取り組んだ第4期地域福祉実践計画の最終年度となり、各年度における評価を踏まえ、第4期計画を基本に一部見直しをしながら、新たに「第5期地域福祉実践計画～思いやりの心がつなぐ地域づくり～」を策定したところです。この実践計画に基づき一層地域福祉の推進に邁進していくことを役職員一同心を新たにしましたところです。

以上、事業の概要について報告させていただきましたが、年間を通した事業の取り組み詳細については、別紙のとおりとなっており、おおむね計画どおり推移する事ができましたのも、役員、評議員及び中標津町をはじめとする関係各位のご支援によるものと深く感謝を申し上げます。

# 平成27年度 業務報告書

平成27年 4月 1日～平成28年 3月31日

社会福祉事業	法人運営事業
--------	--------

## 1 法人運営事業 \*\*\*\*

### (1) 理事会の開催

#### ■第1回理事会（平成27年 5月22日）

- 報告第1号 寄付金の受入について
- 報告第2号 福祉資金の貸付状況について
- 報告第3号 中標津町社協ケアサービスセンター運営規程の一部改正について
- 報告第4号 小地域福祉活動推進事業実施要綱の一部改正について
- 報告第5号 ボランティア活動指定校助成事業実施要綱の一部改正について
- 報告第6号 ふれあいいきいきサロン事業実施要綱の一部改正について
- 報告第7号 社会福祉活動助成事業実施要綱の一部改正について
- 報告第8号 中標津町社会福祉協議会助成金交付規程の一部改正について
- 報告第9号 第4・四半期監査（決算）の結果について
- 報告第10号 契約職員の採用について
- 議案第1号 平成26年度社会福祉法人に係る指導監査結果に対する報告について
- 議案第2号 平成26年度事業報告並びに収支決算について
- 議案第3号 評議員の改選について

#### ■第2回理事会（平成27年 5月30日）

- 議案第1号 評議員の選出について

#### ■第3回理事会（平成27年 6月 1日）

- 議案第1号 会長の選任について
- 議案第2号 副会長の選任について
- 指名第1号 常務理事の指名について
- 指名第2号 会長職務代理者の指名について
- 議案第3号 委員会及び部会規程の一部改正について
- 議案第4号 部会の構成について
- 議案第5号 中標津町共同募金委員会役員の推薦について
- 議案第6号 福祉サービス等に関する苦情解決第三者委員の選任について
- 議案第7号 第5期地域福祉実践計画策定委員の選出について

#### ■第4回理事会（平成27年9月29日）

- 報告第1号 寄付金の受入について

- 報告第2号 福祉資金の貸付状況について
- 報告第3号 第1・四半期監査の結果について
- 報告第4号 契約職員の退職について
- 報告第5号 福祉サービス等に関する苦情解決第三者委員の選任について
- 報告第6号 中標津町社会福祉協議会助成金交付規程の一部改正について
- 報告第7号 中標津町社会福祉協議会が取り組む介護事業の在り方に関する意見交換会の開催について
- 議案第1号 給与規程の一部改正について
- 議案第2号 嘱託職員給与規程の一部改正について
- 議案第3号 パートタイマー介護職員の就業規則の一部改正について
- 議案第4号 平成27年度中標津町社会福祉協議会会長顕彰被表彰者の決定並びに贈呈方法について

■第5回理事会 (平成27年12月 1日)

- 報告第1号 寄付金の受入について
- 報告第2号 福祉資金の貸付状況について
- 報告第3号 第2・四半期監査の結果について
- 報告第4号 契約職員の採用並びに退職について
- 報告第5号 平成28年度中標津町補助金の要望について
- 議案第1号 平成27年度収支予算(第2回補正)について
- 議案第2号 中標津町社協ケアサービスセンター運営規程の一部改正について
- 議案第3号 平成27年度中標津町社会福祉協議会会長顕彰被表彰者への贈呈方法について

■第6回理事会 (平成28年 2月23日)

- 報告第1号 寄付金の受入について
- 報告第2号 福祉資金の貸付状況について
- 報告第3号 第3・四半期監査の結果について
- 報告第4号 契約職員の採用並びに職員の退職について
- 報告第5号 平成28年度中標津町補助金について
- 議案第1号 平成27年度社会福祉法人に係る指導監査結果について
- 議案第2号 第5期地域福祉実践計画の策定について
- 議案第3号 ふれあいいきいきサロン事業実施要綱の一部改正について
- 議案第4号 小地域福祉活動推進事業実施要綱の廃止並びに町内会福祉活動推進事業実施要綱の制定について

■第7回理事会 (平成28年 3月24日)

- 報告第1号 寄付金の受入について
- 報告第2号 福祉資金の貸付状況について
- 報告第3号 中標津町財政援助団体等監査(現地調査)の実施について
- 報告第4号 人事について
- 議案第1号 中標津町総合福祉センター管理業務の外部委託について

- 議案第2号 給与規程の一部改正について
- 議案第3号 嘱託職員給与規程の一部改正について
- 議案第4号 職員に係る交通法規違反等審査会設置要綱の一部改正について
- 議案第5号 福祉サービス等に関する苦情解決要綱の一部改正について
- 議案第6号 平成28年度中標津町社会福祉協議会関係予算内示等に係る協議事項への回答について
- 議案第7号 平成27年度補正収支予算（第3回）について
- 議案第8号 平成28年度役員報酬の決定について
- 議案第9号 平成28年度事業計画並びに平成28年度収支予算について

## (2) 評議員会の開催

- 第1回評議員会（平成27年 5月26日）
  - 議案第1号 平成26年度事業報告並びに収支決算について
  - 議案第2号 理事並びに監事の改選について
- 第2回評議員会（平成27年12月 3日）
  - 議案第1号 平成27年度収支予算（第2回補正）について
- 第3回評議員会（平成28年 2月29日）
  - 議案第1号 第5期地域福祉実践計画の策定について
- 第4回評議員会（平成28年 3月28日）
  - 議案第1号 平成27年度補正収支予算（第3回）について
  - 議案第2号 平成28年度事業計画並びに平成28年度収支予算について

## (3) 地域福祉部会・福祉事業部会の開催

- 第1回地域福祉部会（平成27年 6月 1日）
  - 議案第1号 正副部会長の選任について
- 第2回地域福祉部会（平成27年10月29日）
  - 議案第1号 中標津町社会福祉協議会会長顕彰授与方法の検討について
- 第1回福祉事業部会（平成27年 6月 1日）
  - 議案第1号 正副部会長の選任について

## (4) 正副会長会議及び正副会長・部会長合同会議の開催

- 第1回正副部会長会議（平成27年 5月15日）
  - 1) 平成27年度第1回理事会開催内容について
  - 2) その他
- 第1回副会長及び部会長合同会議（平成27年 8月 6日）
  - 1) 中標津町社会福祉協議会が取り組む介護事業の在り方について
- 第1回正副会長並びに部会長合同会議（平成27年11月16日）
  - 1) 居宅介護事業の平成28年度以降の方向性と収支不足に対する補助額について

## (5) 監査の実施

- 1) 内部監査の実施（四半期毎の実施）
  - 平成26年度決算監査（平成27年 4月13日）

- 平成27年度第1・四半期監査（平成27年 8月10日）
- 平成27年度第2・四半期監査（平成27年11月17日）
- 平成27年度第3・四半期監査（平成28年 2月10日）

2) 北海道運営指導監査の受検

- 平成27年度社会福祉法人運営指導監査（平成28年 1月28日）

(6) 役員並びに評議員の一斉改選

- 第1回役員・評議員選考委員会（平成27年 3月31日）
- 第2回役員・評議員選考委員会（平成27年 5月 8日）

(7) 内部会議の開催

1) 企画会議の開催

- 第1回（平成27年 4月20日）
- 第2回（平成27年 5月22日）
- 第3回（平成27年 6月16日）
- 第4回（平成27年 7月21日）
- 第5回（平成27年 8月18日）
- 第6回（平成27年 9月16日）
- 第7回（平成27年10月22日）
- 第8回（平成27年11月24日）
- 第9回（平成27年12月25日）
- 第10回（平成28年 1月28日）
- 第11回（平成28年 2月25日）
- 第12回（平成28年 3月23日）

2) 所属長会議の開催

- 第1回（平成27年 4月 6日）
- 第2回（平成27年 5月 1日）
- 第3回（平成27年 6月 4日）
- 第4回（平成27年 7月13日）
- 第5回（平成27年 7月14日）
- 第6回（平成27年 7月31日）
- 第7回（平成27年 9月 7日）
- 第8回（平成27年10月 6日）
- 第9回（平成27年12月16日）
- 第10回（平成28年 1月 7日）
- 第11回（平成28年 2月 2日）
- 第12回（平成28年 3月 7日）

3) 職員会議の開催

- 第1回（平成27年 4月24日）
- 第2回（平成27年 5月 8日）

- 第3回（平成27年 5月14日）
- 第4回（平成27年 6月17日）
- 第5回（平成27年 6月29日）
- 第6回（平成28年 2月15日）

## （8） 役職員の質の向上への取り組み

### 1) 役員及び評議員に対する計画的な研修の実施及び参加

- 安心・安全・福祉のまちづくり釧路・根室地区推進セミナー（平成27年 4月22日 釧路市）
- 生活支援コーディネーターと協議体に係る研修会 in 釧路（平成27年 4月23日 釧路市）
- 全道市町村社協会長・事務局長研究協議会（平成27年 6月 2日～ 3日 札幌市）
- 役員・評議員研修交流会（平成27年 6月12日 中標津町）
- 北海道地域福祉生活支援センター道東地区センター生活支援員研修会【根室地区】（平成27年 8月26日 中標津町）
- 北海道社会福祉大会（平成27年 8月27日 札幌市）
- 法人役員研修（社会福祉協議会）（平成27年11月11日 札幌市）
- 財務行政懇話会（平成27年12月 7日 中標津町）
- 法人役員・施設長専門研修（社会福祉施設）（平成27年12月 7日 札幌市）
- 雇用管理改善セミナー（平成27年12月17日 北見市）
- 地域に理解され支持される社協づくり研修会（役員研修）及びリフレッシュ事業（平成28年 2月 5日 根室市）

### 2) 職員研修の計画的実施及び参加

- 安心・安全・福祉のまちづくり釧路・根室地区推進セミナー（平成27年 4月22日 釧路市）
- 生活支援コーディネーターと協議体に係る研修会 in 釧路（平成27年 4月23日 釧路市）
- 全道市町村社協会長・事務局長研究協議会（平成27年 6月 2日～ 3日 札幌市）
- 第1回根室管内社連協研修会（平成27年 6月16日 別海町）
- 経理・総務担当者専門研修（平成27年 7月22日～23日 札幌市）
- 北海道社協職員連絡協議会代議員会（平成27年 8月 3日 札幌市）
- 全道社協職員研究協議会（平成27年 8月 3日～ 4日 札幌市）
- 中標津町 D. I. G ファシリテーター養成講座（平成27年 8月11日 中標津町）
- 地域戦略プロジェクト事業講演会「みんなでHAPPYな町づくり～少子化が進む今この時～（平成27年 8月19日 中標津町）
- 北海道地域福祉生活支援センター道東地区センター生活支援員研修会【根室地区】（平成27年 8月26日 中標津町）
- 第2回根室管内社連協研修会（平成27年 8月26日 別海町）
- ブロック別町内会活動研究大会（道東ブロック）（平成27年 9月28日～29日 弟子屈町）
- 社協職員スキルアップ研修会「広報紙づくり」（平成27年10月16日 釧路市）



- 北海道生活支援コーディネーター養成研修（平成27年10月27日～28日 帯広市）
- 法人役員研修（社会福祉協議会）（平成27年11月11日 札幌市）
- 全道社協職員先進地域視察研修（平成27年11月18日～20日 三重県）
- 財務行政懇話会（平成27年12月 7日 中標津町）
- 法人役員・施設長専門研修（社会福祉施設）（平成27年12月 7日 札幌市）
- 介護認定審査会委員現任研修（平成28年 2月 3日 中標津町）
- 地域に理解され支持される社協づくり研修会（役員研修）及びリフレッシュ事業（平成28年 2月 5日 根室市）

(9) 会員会費制の推進

		平成27年度		平成26年度	
		会員数	会費額	会員数	会費額
1号会員		3,402戸	1,700,900円	3,612戸	1,793,940円
2号会員	福祉関係者	107名	207,000円	110名	211,000円
	団体	1団体	5,000円	1団体	5,000円
3号会員		—	—	—	—

(10) 共同募金運動の推進協力

(11) 団体事務局への対応

- 1) 中標津町老人クラブ連合会
- 2) 中標津町共同募金委員会
- 3) 中標津町遺族会

**2 調査広報事業 \* \* \* \* \***

(1) 社協だよりの発行

- 社協の情報を地域住民に提供し、理解と参加を求めます。

- 平成27年 4月（第61号）
- 平成27年 7月（第62号）
- 平成27年10月（第63号）
- 平成28年 1月（第64号）

(2) ホームページ・ブログ・フェイスブック・FMはな等の広報媒体を活用した情報の提供

- インターネットやFMはなを活用し、必要な情報を適時提供できるよう努めます。

(3) 第47回中標津町社会福祉大会～ふれあいまつり2015～の開催

- ふれあいまつり2015の開催

となり近所や家族のつながりが希薄化した今、向こう三軒両隣支え合いのころ、愛拶（挨拶）で  
 きる関係づくりが必要となり、私たちの暮らしている町内会や福祉関係団体、多種多様のボランティ  
 ア活動を知ること、共に寄り添い支え合って暮らすことの大切さを考える機会のひとつとして「ふ

れあいまつり」を開催いたしました。

■平成27年 7月 5日(日) 10:30~14:00

10:30~10:50 屋外正面玄関前	開会式
10:50~11:10 屋内ラウンジ	中標津町立中標津中学校吹奏楽部コンサート
11:10~14:00 屋外花壇前 屋外カバードウォーク軒先 屋外正面玄関前芝生 屋外正面玄関横 屋外・屋内 屋内消費者協会事務所 屋内センターホール 屋内センターホール 屋内通所予防ホール 屋内通所予防ホール 屋内通所予防ホール 屋内通所予防ホール 屋内通所予防ホール 屋内通所予防浴場前 屋内通所予防浴場	災害対策コーナー 販売コーナー(飲食物販等) 子供向けトランポリンコーナー 福祉車両展示コーナー プラットクイズラリー 消費者協会コーナー 販売コーナー(雑貨、書籍等) 大きな寄せ書きコーナー 七夕飾り作りコーナー 介護保険相談コーナー 健康相談コーナー 介護用具展示コーナー 訪問入浴車輛体験コーナー あし湯コーナー

■場 所 中標津町総合福祉センター プラット (中標津町西10条南9丁目1番地4)

(4) 中標津町社会福祉協議会会長顕彰の実施

●社会福祉に功績があった方々に感謝の意を表しました。

表彰 福祉関係団体役員功勞 4名

社会福祉施設職員功勞 2名

感謝 経済的援助 1名

社協役員退任功勞 2名

3 在宅福祉事業 \*\*\*\*\*

(1) 福祉用具並びに備品等の貸出事業

●車イスなどの福祉用具については、公的給付利用が困難な方へ短期的にお貸しするほか、福祉に関する学習や研修に使用する中標津町の個人、企業、学校、各種団体へもお貸ししました。

●テント等の備品については、地域住民の福祉向上のために使用する企業、学校、各種団体へお貸ししました。

●レスキューキッチンについては、災害時における助け合い活動の啓発に取り組まれる企業、学校、各種団体へお貸ししました。

品 名	件 数	数 量
車イス	25 件	45 台
行商用テント	4 件	16 張
レスキューキッチン	1 件	1 台
白杵	3 件	3 台
点字盤	1 件	35 台

#### 4 地域福祉事業 \*\*\*\*

##### (1) 地域ネットワーク活動研究集会の開催

●町内会、民生委員児童委員、社協役員及び評議員により地域課題を共有し、今後の活動に向けて意見交換を行いました。

平成27年9月11日（金）19時00分～

中標津町総合文化会館（しるべつと）

講演 「介護保険制度の改正とこれから求められる町内会・民生児童委員の役割」

講師 北海道社会福祉協議会 地域福祉部地域福祉課長 松岡直記氏

参加者 48名

##### (2) 地域福祉リーダー養成講座～地域助け合い・支えあい活動推進研修～の開催

●地域における福祉活動の担い手を養成し、小地域活動の活発化と住民の意識啓発に努めました。（平成27年度根室地区ボランティア研修会とあわせて開催）

平成27年8月25日（火）13時00分～

中標津町総合文化会館（しるべつと）

災害をテーマに中標津町で予想される液状化現象を中心にメカニズムの科学的な知識の習得や防災ゲーム

参加者 48名

##### (3) 地域福祉セミナーの開催

●平成27年4月介護保険制度の仕組みが変わり、これからは、従来どおりの介護サービス事業者による提供に加えて、住民主体による助け合いの仕組みづくりが大切となってきます。特に地域での活動を希望する高齢者が参加できる場づくり、お互いさまの気持ちを具体化できる仕組みづくりなど新たな視点、介護予防と生活への支援、そのための社会参加づくりという「地域づくり」が必要となってきます。

そこで、本セミナーは地域住民を対象に、地域福祉に関わるテーマについて学ぶ機会とし、地域福祉への関心や意識の向上を図るため、今回は、私たちが住む地域における助け合いについて、その取り組みを学び、理解を深め、これから多くの方々の参画を得た地域づくりを考えることを目的として開催しました。

平成28年1月16日（土） 13:30～16:00

中標津経済センター（中標津町東2条南2丁目1）

基調講演 「介護予防・日常生活支援総合事業の取り組み～現状とこれから～」

講師 社会福祉法人 池田町社会福祉協議会 事務局次長 佐藤智彦 氏  
シンポジウム 「これからみんなの力で地域を支え合うためには」  
シンポジスト 中標津町地域包括支援センター  
中標津町全町内会連合会  
中標津地域介護支援専門員連絡協議会

参加者 119名

(4) 家族のための在宅介護講座（地域介護力向上研修会）の開催

●地域住民の知識や技術向上の習得を通して、地域の介護力の向上に努めました。

第1回 平成27年 9月12日（土）13:00～15:00

内 容 「介護保険制度における福祉用具と住宅改修」

講 師：株式会社なかしべつ介護センター アズ介護サービスファミリア

参加者 19名

第2回 平成27年10月17日（土）13:00～15:00

内 容 「からだの仕組みを学び楽な介護をめざそう」

講 師：医療法人樹恵会石田病院リハビリテーション科

理学療法士 松岡 陽二 氏

参加者 17名

第3回 平成27年11月14日（土）13:00～15:00

内 容 「自宅でできる認知症予防運動～運動しながら計算しよう～」

講 師：医療法人樹恵会石田病院グループホームいこいの樹 五十嵐 強 氏

参加者 18名

場 所 中標津町総合福祉センター「プラット」

(5) 介護職員キャリアアップ研修（地域介護力向上研修会）の開催

●介護従事者を対象に知識や技術向上の習得を通して、介護職員の技術向上を図ることによりサービスの受け手である町民が安心して生活が送れるよう地域の介護力の向上に努めました。

日 程 平成27年10月 3日（土）

第1回10:00～14:00（休憩1時間）

第2回17:00～20:00

会 場 中標津町総合福祉センタープラット

講 師 北海道総合福祉研究センター 池田 ひろみ 氏

内 容 介護実技（講義と演習）

参加対象 中標津町内の介護事業所に所属する介護職員

参加人員 35名

5 ボランティア事業 \* \* \* \* \*

(1) ボランティアセンター運営委員会の開催

●ボランティアセンターの事業展開などについて関係職員の参画を得ながら、事業を円滑に行う体制づくりを進めました。

⇒第1回(平成27年 6月25日)

⇒第2回(平成28年 1月22日)

(2) ボランティアセンター登録団体・個人との懇談会の開催

●ボランティアセンターに登録いただいている団体や個人の方々が、中標津町のこれからのボランティアの在り方、想い、どうしたら裾野を広げていくことができるか、ボランティアセンターの取り組みについてお話を伺うことを目的として開催しました。

平成27年10月 7日(水)

中標津町総合福祉センター

参加者 17名

(3) ボランティアセンター機能の充実

1) ボランティア・市民活動情報の提供と活用

●定期的にボランティア・市民活動の情報を集約し、住民への提供を図りました。

2) ボランティア活動拠点機能の強化

●ボランティア団体の活動促進を図るため、印刷機、コピー機の使用などボランティア団体に対する利便向上に務めました。

●ボランティア保険の加入対応を行いました。

⇒ボランティア保険加入者数 289名

⇒ボランティア行事用保険加入者数 120名

3) ボランティアの需要と供給

●地域や施設などで求められるニーズとボランティア登録者(団体)に繋げるコーディネート機能の強化に努めました。

⇒平成27年 4月 6日(ふれあいサロンと個人ボランティア1名)

⇒平成27年 5月 5日(グループホームと個人ボランティア2名)

⇒平成27年 7月12日(グループホームと個人ボランティア2名)

⇒平成27年 7月14日(グループホームと登録団体)

⇒平成27年 7月16日(グループホームと個人ボランティア2名)

⇒平成27年11月12日(グループホームと個人ボランティア)

⇒平成28年 1月31日(グループホームと個人ボランティア)

⇒平成28年 2月25日(グループホームと文化団体)

⇒平成28年 2月27日(ふれあいいいききサロンと登録団体)

⇒平成28年 3月 6日(グループホームと個人ボランティア)

⇒ボランティア登録数

個人ボランティア登録数	29人
-------------	-----

ボランティア団体数	24団体
-----------	------

⇒収集ボランティア協力数

リングプル	104件
古切手	35件
ベルマーク	5件
使用済みカード	17件
書き損じハガキ	1件

⇒ボランティア相談や調整件数

4月 3件  
5月 1件  
6月 1件  
7月 6件  
8月 2件  
9月 0件  
10月 6件  
11月 4件  
12月 1件  
1月 3件  
2月 9件  
3月 3件

#### (5) 福祉レクリエーション講座の開催

●楽しみながら行える高齢者向けの福祉レクリエーションについて学び、活動プログラム作りの企画確保のために開催しました。

日 程 平成27年10月24日(土) 10:00~14:00

場 所 中標津町経済センター コミュニティホール

講 師 ケアレクリエーション倶楽部 代表 南部 広 司 氏

内 容 演習① 「私たちが行っているレクリエーション」

◆実践者 あずまにここサロン

演習② 「レクダンスをやってみよう！」

演習③ 「高齢者の元気につながるレクリエーション」

参加総数 41名

#### (6) ボランティアのつどいの開催

●ボランティア活動に取り組む個人・団体が一堂に会し、情報交換と交流ができる場を設けるとともに、地域住民へ情報の発信を行いました。

⇒平成27年 7月 8日 第1回実行委員会

⇒平成27年 7月13日 運営班打ち合わせ

⇒平成27年 7月22日 第2回実行委員会

⇒平成27年 7月27日 運営班打ち合わせ

- ⇒平成27年 8月 5日 第3回実行委員会
- ⇒平成27年 8月12日 会場班打ち合わせ
- ⇒平成27年 8月27日 広報班打ち合わせ
- ⇒平成27年 9月 2日 第4回実行委員会
- ⇒平成27年 9月 6日 平成27年度ボランティアのつどい～広げよう！ボランティアのわ～

参加者 160名

- ⇒平成27年10月 7日 第5回実行委員会

## (7) ちょっと体験ボランティア講座2015の開催

- 学生・生徒を対象にボランティア活動体験を通じて、地域には自分達だけではなくいろいろな人が暮らしていることを知り、自分が誰かのためにできることを考え、行動する気持ちを育てることを目的として開催しました。

### 【暑中見舞い編】

平成27年7月11日(土) 10:00～15:00

中標津町総合福祉センター

内容 「老人クラブってどんなの？」

講師：中標津町老人クラブ連合会

「消しゴムハンコで絵手紙をつくろう！」

講師：小野寺 学 氏(日本絵手紙協会公認講師)

「体験昼食！アイマスクを着けてお弁当を食べてみよう！」

「絵手紙を送ろう！」

参加者 13名

### 【年賀状編】

平成27年11月 8日(土) 10:00～15:00

中標津町総合福祉センター

内容 「老人クラブってどんなの？」

講師：中標津町老人クラブ連合会

「消しゴムハンコで絵手紙をつくろう！」

講師：小野寺 学 氏(日本絵手紙協会公認講師)

「体験昼食！アイマスクを着けてお弁当を食べてみよう！」

「絵手紙を送ろう！」

参加者 24名

## (8) ボランティア愛らんど北海道2015 in ねむろへの参加

平成27年 9月20日 根室市総合文化会館

参加者 16名

道新ボランティア奨励賞 お話し相手笑くぼの会受賞

## (9) 教育・文化・体育等関連機関との連携による事業への取り組み

- 1) 学童生徒のボランティア活動普及指定校の指定促進

●北海道社会福祉協議会がすすめる指定校の指定促進をはかり、指定校及び指定終了校とも継続的に支援してきました。

⇒平成27年度指定校・・・中標津広陵中学校 中標津中学校

⇒中標津中学校吹奏楽部、美術部の活動へ協力支援

⇒中標津町中学校ボランティア学習会への協力（平成27年 8月26日）

2) 総合学習などへの協力

●各学校が取り組む福祉教育（総合学習）への企画相談援助に取り組んできました。

⇒平成28年 2月 9日 総合的な学習の時間（中標津小学校6年1組 車椅子・疑似体験・アイマスク）

⇒平成28年 2月12日 総合的な学習の時間（中標津小学校6年2組 車椅子・疑似体験・アイマスク）

⇒平成28年 2月24日 総合的な学習の時間（東小学校5年1組2組3組 車椅子体験）

3) 各学校と連携した児童・生徒向けボランティア学習の提案

●児童生徒を対象に福祉やボランティア活動の体験を通して、意識の高揚を図ってきました。

⇒ちょっと体験ボランティア講座と中標津中学校美術部との連携

4) 根室地区ボランティア研修会への協力

⇒平成27年 8月25日 中標津町総合文化会館

**6 福祉資金貸付事業 \* \* \* \* \***

(1) 貸付制度の実施と生活、償還指導の実施

1) 緊急または不時の出費のため困窮する住民に対し、福祉資金を貸付することにより、その経済的自立と生活意欲の助長促進を図り、生活の安定を図るための支援を行いました。

制度名	相談件数	申請件数	貸付件数	実施主体
福祉資金	22	1	1	中標津町社会福祉協議会

2) 借受世帯援助のため民生委員・児童委員等との連携を深めました。



7 心配ごと相談事業 \*\*\*\*

(1) 福祉総合案内窓口（心配ごと相談事業）の実施

●福祉に関する相談の窓口として、受けた相談を適切な機関につなぐため、各機関との連携を図り体制づくりを行いました。

相談事項	件数	対処内容			
		解決	再来	他機関	他機関への連携先
生計	30	15	5	16	福祉事務所、よりそい、他社協、副科、あくせす根室
年金					
職業・生業・離職	2	1			
住宅	1	1			
家族	1			1	福祉事務所
結婚					
健康・保健・衛生	1			1	よりそい
医療					
人権・法律					
消費生活					
財産					
事故					
児童福祉					
青少年教育					
障がい者(児)福祉	3			3	よりそい、あくせす根室
母子・父子福祉					
老人福祉	1			1	地域包括支援センター
苦情					
その他					
合計	39	17	5	22	

(2) 福祉サービス苦情解決第三者委員の設置

●小崎千城 氏（平成27年8月1日から2ヶ年）

●小田一夫 氏（平成27年8月1日から2ヶ年）

(3) 民生委員・児童委員及び各種相談機関との連携

保健センター	
行政	4件
福祉事務所	9件
障がい者相談センター	3件
金融機関	
民生委員児童委員	
警察署	
生活サポートセンター	7件
他社協	1件

**8 助成事業** \* \* \* \* \*

(1) 一般公募制による社会福祉活動への助成

●赤い羽根共同募金の配分金と社協財源を活用し、助成制度を明確にしてきました。

(2) 住民型サロン（ふれあい・いきいきサロン）への支援

●地域において他者との交流の機会が少ない高齢者等を対象に、気軽に出歩くことができる距離の中で、仲間や住民と集うことができる居場所づくりを進めます。

⇒独立型サロン

- 東中・まことなかよしサロン (継続 30,000円)
- あずまにここサロン (継続 30,000円)
- 睦しあわせサロン (継続 30,000円)
- 旭第1クラブ (継続 30,000円)
- さくらサロン (継続 30,000円)
- 明生いきいきサロン (継続 30,000円)

⇒町内会実施サロン

- げんきサロン (新規 50,000円)
- 東会ふれあいサロン (継続 30,000円)

**9 生活福祉資金貸付事業** \* \* \* \* \*

(1) 各種貸付制度の実施と生活、償還指導の実施

- 1) 生活福祉資金の取扱（受託事業）
- 2) 臨時特例つなぎ資金の取扱（受託事業）

制度名	相談件数	申請件数	貸付件数	実施主体
生活福祉資金	13	0	0	北海道社会福祉協議会
福祉資金	8			
教育支援資金				
総合支援資金	2			
不動産担保型生活資金				
緊急小口資金	3			
冬季生活資金				

**10 災害時地域支援事業** \* \* \* \* \*

(1) 災害ボランティアセンター機能の構築

●中標津町防災計画との連携を図るため、事務段階での打ち合わせを行いました。

(2) 災害時から考える地域のネットワークづくり事業の開催

●災害時を想定し、町内会館や各家庭にある器具を活用し食事の準備をすすめながら、地域における連帯意識、助け合いの重要性について理解を深める機会づくりを提供しました。

⇒東泉町内会 平成27年8月29日（土）10:00～13:30 東泉町内会館 39名

- ⇒末広町内会 平成27年8月29日(土) 15:00~18:30 末広町内会館 20名  
⇒東町内会 平成27年8月29日(日) 10:00~13:30 計根別老人福祉センター  
20名

講師協力 中標津消防署(ロープワーク)

(3) 出前講座への取組み

●D. I. G(災害イマジネーションゲーム)を通じて、地域での災害と地域での助け合い意識の高揚を図りました。

⇒平成27年11月6日(出前講座「災害図上訓練(D. I. G)って何?」\*西町町内会女性部)

**1.1 地域福祉実践計画策定事業 \* \* \* \* \***

(1) 第4期地域福祉実践計画評価委員会の設置

●評価委員会を設置し、第4期地域福祉実践計画の進捗状況、考課について検討してきました。

⇒第1回評価委員会(平成27年6月24日)

⇒第2回評価委員会(平成27年7月10日)

⇒第3回評価委員会(平成27年7月24日)

⇒第4回評価委員会(平成27年8月28日)

(2) 第5期地域福祉実践計画策定(平成28年度~)

●事務局ワークグループの設置

⇒第1回 平成27年10月21日

⇒第2回 平成27年10月26日

⇒第3回 平成27年11月4日

⇒第4回 平成27年11月12日

⇒第5回 平成27年11月16日

⇒第6回 平成27年12月18日

⇒第7回 平成27年12月19日

⇒第8回 平成27年12月20日

⇒第9回 平成27年12月26日

⇒第10回 平成27年12月29日

●策定委員会の設置

⇒第1回策定委員会(平成27年10月19日)

⇒第2回策定委員会(平成28年1月18日)

⇒第3回策定委員会(平成28年1月25日)

**1 2 福祉サービス利用援助事業（日常生活自立支援事業）** \* \* \* \* \*

(1) 日常生活自立支援事業の受託

●北海道社会福祉協議会が実施主体としてすすめる福祉サービス利用援助事業（日常生活自立支援事業）を受託し実施しました。

●自立生活支援専門員の配置

(2) 相談支援への取組み

●日常生活自立支援事業の利用を希望されるご本人、ご親族、その他関係機関等からの相談を受け、北海道社会福祉協議会と連携を図りながら適切なサービス利用につなげるよう支援いたしました。

区分	4月	5月	6月	7月	8月	9月	10月	11月	12月	1月	2月	3月	合計
継続相談	0	0	0	1	0	0	0	0	0	0	0	0	1
新規相談	0	0	0	1	0	0	0	0	0	0	0	0	1
相談終了	0	0	0	1	0	0	0	0	0	0	0	0	1

件数

(3) 普及啓発事業への取組み

●制度の啓発・普及のため、パンフレット等の資料作成、研修会等を実施しました。

⇒平成27年 9月 4日 JA けねべつ手つなぎの会（出前講座（福祉サービスの手続きや生活費の管理に不安がでてきた方へ～日常生活自立支援事業でお手伝いします～）

⇒平成27年10月10日桜ヶ丘楽寿クラブ（出前講座（成年後見と福祉サービス利用援助）

(4) 各種研修会等への積極的参加

●北海道地域福祉生活支援センター道東地区センター生活支援員研修会【根室地区】（平成27年 8月26日 中標津町）

●自立生活支援専門員研修（平成27年11月24日～25日 釧路市）

**1 3 成年後見事業** \* \* \* \* \*

(1) 法人後見人等の受任への取組み

●中標津町長申立に伴う後見人候補者として法人後見等の受任をすすめてきました。

●既存受任件数 2名 平成27年度新規受任件数 1名 合計3名

(2) 相談支援への取組み

●成年後見制度の手続き、内容、方法等について適切に情報提供できるよう支援いたしました。

区分	4月	5月	6月	7月	8月	9月	10月	11月	12月	1月	2月	3月	合計
継続相談	0	0	2	0	0	0	0	0	0	0	0	0	2
新規相談	1	0	1	1	0	0	0	0	0	0	0	0	3
相談終了	1	0	1	1	0	0	0	0	0	0	0	0	3

件数

(3) 普及啓発事業への取組み

●制度の啓発・普及のため、パンフレット等の資料作成、研修会等を実施しました。

⇒平成28年 3月28日東中・まことなかよしサロン（出前講座（成年後見制度の仕組みと利用の仕方）

**（４） 成年後見事業運営委員会の設置と開催**

●法律や医療に関する専門職を交えた運営委員会を設置し、社会福祉法人としての成年後見等への取組みに関する牽制できる体制を確立してきました。

⇒第1回運営委員会（平成27年 6月23日）

⇒第2回運営委員会（平成27年 8月12日）

⇒第3回運営委員会（平成27年12月 3日）

**（５） 各種研修会等への積極的参加**

⇒成年後見セミナー（平成27年11月24日 中標津町）

14 訪問介護事業 \* \* \* \* \*

15 居宅介護等事業 \* \* \* \* \*

(1) 各種制度における訪問介護サービスの提供実施

- 1) 介護保険法における訪問介護事業及び介護予防訪問介護事業
- 2) 障害者総合支援法（旧障害者自立支援法）における居宅介護、重度訪問介護、同行援護事業

(2) 質の向上への取り組み

1) 職員研修の計画的実施

＜外部研修＞

- 移動介護・同行援護の養成研修（平成27年 5月23日～24日 札幌市）
- 北海道高齢者虐待防止推進研修会【在宅編】（平成27年 9月15日 札幌市）
- 介護職員キャリアアップ研修（平成27年10月 3日 中標津町）
- 在宅緩和ケア推進事業「緩和ケア研修会」（平成27年10月31日 中標津町）
- 感染症予防研修会（平成27年11月20日 中標津町）
- 同行援護従事者養成研修応用課程（平成28年 3月18日～20日 北見市）
- 根室北部地域医療・介護連携研修会（平成28年 3月26日 中標津町）

＜内部研修＞

- 介護保険制度について（平成27年4月）
- サービス提供時の接遇について（平成27年5月）
- 脱水症と熱中症について（平成27年6月）
- 調理実習（平成27年7月）
- 介護記録の在り方（平成27年8月）
- 介護記録の在り方（平成27年9月）
- 身体介護（平成27年10月）
- 冬の感染症予防対策（平成27年11月）
- 障害者・高齢者の虐待について（平成27年12月）
- ヒヤリハット記録の意味（平成28年 1月）
- 認知症について（平成28年 3月）

2) ホームヘルパー全体ミーティングの開催（毎月第3金曜日）

- 利用者に関する情報及びサービス提供の留意事項の伝達
- サービス技術指導
  - ⇒第1回（平成27年 4月17日）
  - ⇒第2回（平成27年 5月15日）
  - ⇒第3回（平成27年 6月18日）
  - ⇒第4回（平成27年 7月23日）
  - ⇒第5回（平成27年 8月25日）

- ⇒第6回（平成27年 9月28日）
- ⇒第7回（平成27年10月29日）
- ⇒第8回（平成27年11月30日）
- ⇒第9回（平成27年12月22日）
- ⇒第10回（平成28年 1月25日）
- ⇒第11回（平成28年 3月10日）
- ⇒第12回（平成28年 3月30日）

3) 健康診断の実施

4) サービス提供責任者を軸とした円滑なサービス供給体制の確保

- サービス提供前及び提供後の確認と記録
- 緊急時における対応方法の明示

(3) 自己評価への取り組み

- 平成27年11月30日実施

(4) 効率的な運営体制の検討

- 1) 個人所有自家用車の借上げ制度の実施
- 2) 効率的な従事体制の検討と安全管理体制の確立

**16 訪問入浴事業 \*\*\*\***

(1) 各種制度における訪問入浴サービスの提供実施

- 1) 介護保険法における訪問入浴事業及び介護予防訪問入浴事業
- 2) 障害者総合支援法（旧障害者自立支援法）における訪問入浴事業（中標津町より受託）

(2) 訪問入浴職員の質の向上への取り組み

- 1) 職員研修の計画的実施
  - 介護職員キャリアアップ研修（平成27年10月 3日 中標津町）
  - 在宅緩和ケア推進事業「緩和ケア研修会」（平成27年10月31日 中標津町）
  - 緩和ケア多職種研修 in 中標津2015（平成27年11月 7日 中標津町）

(3) 責任者を軸とした円滑なサービス供給体制の確保

- 第1回スタッフミーティング（平成27年9月1日）
- 第2回スタッフミーティング（平成28年2月9日）

(4) 自己評価への取り組み

- 平成28年1月20日実施

(5) 出前講座への対応

- ⇒平成27年 8月 8日（土）中標津桜ヶ丘楽寿クラブ（出前講座「体験！訪問入浴」）
- ⇒平成27年 9月20日（日）西泉町内会高齢者交流会（出前講座「体験！訪問入浴」）

17 介護支援事業 \*\*\*\*

- (1) 介護保険法における居宅介護支援事業
- (2) 介護予防居宅介護支援事業の受託
- (3) 取り扱い件数の適正化
  - 介護支援専門員1名担当を39件以内とする
- (4) 介護支援専門員の質の向上への取り組み
  - 1) 職員研修の計画的実施
    - 在宅緩和ケア推進事業「緩和ケア研修会」(平成27年10月31日 中標津町)
    - 中標津地域介護支援専門員連絡協議会研修会「ケアマネと介護関係者の為のクレーム対応力強化研修」(平成27年11月14日 中標津町)
    - 介護認定審査会委員現任研修(平成28年 2月 3日 中標津町)
    - 根室北部地域医療・介護連携研修会(平成28年 3月26日 中標津町)
- (5) 自己評価への取り組み
  - 平成28年1月9日実施
- (6) 出前講座への対応
  - ⇒平成27年 7月21日(火) 錦町内会(出前講座 介護保険制度と介護サービス～上手に介護サービスを利用したい～)



## 18 通所予防受託事業 \* \* \* \* \*

## (1) 地域支援事業による通所型介護予防事業の受託実施

1) 介護予防を目的とした「運動器の機能向上プログラム」及び「うつ・認知症予防」、「閉じこもり予防」を集团的・通所形態にて実施しました。

- ノー！介護高齢者・半日コース
- おたっしゅ運動教室（一般高齢者対象）

2) 各コース利用定員：15名

3) 運営日程

月～木曜日 10時～15時（全日）

金曜日 10時～11時30分・13時30分～15時00分（半日）

4) 従事職員の配置

- 機能訓練指導員の配置
- 看護職員の配置
- 介護職員の配置

5) 安全管理体制

- 安全管理マニュアルに基づき体制整備

## (2) 全体ミーティングの開催

●利用者の状況把握のほか、プログラム立案など毎月定期的に開催し、円滑に運営ができるよう務めました。

⇒第1回（平成27年 4月 6日）

⇒第2回（平成27年 6月 1日）

⇒第3回（平成27年 7月 6日）

⇒第4回（平成27年 8月 3日）

⇒第5回（平成27年 9月 7日）

⇒第6回（平成27年10月 5日）

⇒第7回（平成27年11月 2日）

⇒第8回（平成27年12月 7日）

⇒第9回（平成28年 2月 1日）

⇒第10回（平成28年 3月 7日）

## (3) 主治医、地域包括支援センター等関係機関との連携

- 毎月定期的に利用者の状況について地域包括支援センターへ情報を提供しました。
- 必要に応じて主治医と連携を図りました。

収益事業	福祉センター受託事業
------	------------

19 福祉センター受託事業 \*\*\*\*

- (1) 指定管理者として経費節減等経営管理への取り組み
- (2) 施設維持管理への計画的な取り組み
  - 1) 施設の利用に関する業務
  - 2) 施設の維持管理及び軽微な修繕
  - 3) 警備に関する業務
  - 4) 入居機関との連絡調整に関する業務
  - 5) 管理に関する経理業務
  - 6) その他必要な管理
- (3) 施設入所機関を含めた自衛消防隊の編成
  - 消火及び避難訓練の実施（平成27年 4月 6日）
  - 避難訓練の実施（平成27年12月25日）

	平成27年度			平成26年度			増減			
	回数	員数	利用料金	回数	員数	利用料金	回数	員数	利用料金	
有料	三世代交流室	453	6,762	411,725	464	7,236	399,490	-11	-474	12,235
	会議室	293	4,239	181,183	300	4,201	112,351	-7	38	68,832
	和室研修室	116	619	18,336	106	525	7,564	10	94	10,772
	健康増進室		5,794	1,169,200		6,160	1,220,000		-366	-50,800
無料	ボランティア室	85	506		99	483		-14	23	
	情報コーナー								0	
	合計	947	17,920	1,780,444	969	18,605	1,739,405	-22	-685	41,039

# 平成27年度事業（行事）実施状況一覧

平成27年4月1日～平成27年9月30日

日時	実施場所	事業（行事）内容
平成27年		
4/3 金 13:30～	別海町	根室管内社協職員連絡協議会第1回役員会
4/6 月		避難・消火訓練
16:00～	中標津町役場	介護認定審査会
16:30～	総合福祉センター	第1回所属長会議
4/7 火 13:30～	中標津神社	交通安全祈願祭・車輛パレード・街頭啓発
4/9 木 9:30～	総合福祉センター	中標津町老人クラブ連合会会計監査
10:00～	高等養護学校	北海道中標津高等養護学校平成27年度入学式
11:00～	総合福祉センター	中標津町老人クラブ連合会会長表彰者選考委員会
4/14 火 11:00～	標津町	北海道護国神社奉賛会根室地区役員会
4/15 水 13:30～	中標津町役場	中標津町民生委員児童委員協議会第1回定例会議
13:30～	別海町	根室管内社協職員連絡協議会総会
4/16 木 13:00～	標津町	根室地区老人クラブ連合会理事会（役員会）
13:30～	標津町	度根室地区老人クラブ連合会総会
14:00～	中標津保健所	介護認定審査会委員新規研修
4/17 金 10:00～	総合福祉センター	中標津町共同募金委員会平成26年度監査
18:30～	総合福祉センター	ヘルパーミーティング
4/20 月 9:00～	総合福祉センター	第1回企画会議
10:30～	総合福祉センター	中標津つくしの会第27回定期総会
16:00～	中標津町役場	介護認定審査会
4/21 火 13:00～	総合福祉センター	平成26年度中標津町遺族会監査
14:00～	総合福祉センター	中標津町遺族会役員会
4/22 水 13:30～	釧路市	安心・安全・福祉のまちづくり釧路・根室地区推進セミナー
4/23 木 10:00～	釧路市	生活支援コーディネーターと協議体に係る研修会in釧路
4/24 金 13:30～	総合福祉センター	中標津町老人クラブ連合会第1回理事会
17:45～	総合福祉センター	第1回職員会議
18:30～	寿宴	NALC中標津定期総会
4/26 日 11:00～	当幌研修館	当幌連合会長寿を祝う会及び開拓記念祭
4/27 月 10:00～	総合福祉センター	中標津町老人クラブ連合会正副会長会議
13:30～	総合福祉センター	第1回中標津町共同募金委員会理事会
13:30～	中標津町役場	第1回介護保険サービス調整会議
19:00～	寿宴	中央町内会ふれあいパーティー
4/28 火 10:30～	札幌市	共同募金実務担当者研究協議会
5/1 金 16:30～	総合福祉センター	第2回所属長会議
5/8 金 13:30～	総合福祉センター	第2回役員・評議員選考委員会
19:00～	総合福祉センター	第2回職員会議
5/12 火 10:30～	泉中央団地集会室	いずみクラブ創立12周年記念臨時総会
5/13 水 13:30～	総合福祉センター	決算監査
5/14 木 17:30～	総合福祉センター	第3回職員会議
5/15 金 13:30～	総合福祉センター	第1回根室地区ボランティア活動推進会議
14:00～	総合福祉センター	第1回正副会長会議
15:30～	総合福祉センター	社協だより編集会議
18:30～	総合福祉センター	ヘルパーミーティング
5/18 月 16:00～	中標津町役場	介護認定審査会
17:30～	総合福祉センター	実践計画職員会議
5/19 火 13:30～	トーヨーグラウンド	中標津町全町内会連合会定期総会
5/20 水 10:00～	総合文化会館	中標津町老人クラブ連合会総会
5/21 木 17:30～	総合福祉センター	実践計画職員会議
5/22 金 9:00～	総合福祉センター	第2回企画会議

日時	実施場所	事業（行事）内容
5/22 金 13:30~	総合福祉センター	第1回理事会
5/23 土 10:00~	総合福祉センター	中標津地域介護支援専門員連絡協議会総会
	11:00~ マルエー温泉	中標津町身体障害者福祉協会通常総会
	15:30~ 札幌市	移動介護・同行援護の養成研修
5/24 日 9:00~	札幌市	移動介護・同行援護の養成研修
5/25 月 15:30~	総合福祉センター	社協だより編集会議
5/26 火 13:30~	総合福祉センター	第1回評議員会
5/27 水 12:30~	総合福祉センター	中標津町老人クラブ連合会正副会長会議
	13:30~ 総合福祉センター	根室地方共同募金委員会理事会並びに会長・事務局長会議
5/28 木 9:30~	総合福祉センター	中標津町老人クラブ連合会第1回スポーツ推進委員会
	13:30~ 総合福祉センター	中標津町老人クラブ連合会第1回広報推進委員会
	高等養護学校	北海道中標津高等養護学校後援会総会
5/29 金 9:30~	総合福祉センター	中標津町老人クラブ連合会第1回研修交流推進委員会
	13:30~ 総合福祉センター	中標津町老人クラブ連合会第1回社会奉仕推進委員会
5/30 土 8:30~	総合福祉センター	第2回理事会
6/1 月 13:30~	総合福祉センター	第3回理事会
	総合福祉センター	第1回地域福祉部会
	総合福祉センター	第1回福祉事業部会
6/2 火 13:00~	札幌市	全道市町村社協会長・事務局長研究協議会
6/3 水 9:30~	札幌市	全道市町村社協会長・事務局長研究協議会
	16:00~ 中標津町役場	ケアマネ連絡会
6/4 木 15:30~	総合福祉センター	第3回所属長会議
	旭川市	中標津町遺族会北海道護国神社参拝~6日
6/5 金 13:00~	標津町	ボランティア愛ランド北海道2015inねむろ第5回実行委員会
6/9 火 13:00~	トーヨーランド	中標津町交通安全協会定期総会
6/12 金 13:00~	標津町	根室地区老人クラブ連合会会長・事務担当者会議
	18:00~ 寿宴	役員・評議員研修交流会
6/15 月 13:30~	総合福祉センター	第2回中標津町共同募金委員会理事会
	16:00~ 中標津町役場	介護認定審査会
6/16 火 9:00~	総合福祉センター	第3回企画会議
	14:00~ 別海町	第1回根室管内社連協研修会
6/17 水 17:30~	総合福祉センター	第4回職員会議
6/18 木 18:30~	総合福祉センター	ヘルパーミーティング
6/19 金 9:00~	シルバースポーツ	第33回中標津町老人クラブ連合会ゲートボール大会
6/21 日 10:30~	開陽	中標津町・根釧東部森林管理署共催平成27年度植樹祭
6/22 月 13:30~	総合福祉センター	中標津町老人クラブ連合会第1回啓発チラシ作製会議
	19:00~ 総合福祉センター	ふれあいまつり2015全体会議
6/23 火 13:30~	総合福祉センター	第1回成年後見事業運営委員会
	14:00~ 経済センター	算定基礎事務講習会
6/24 水 13:30~	総合福祉センター	第4期地域福祉実践計画第1回評価委員会
6/25 木 13:30~	総合福祉センター	第1回ボランティアセンター運営委員会
6/26 金 13:00~	中標津町役場	第2回中標津町総合発展計画審議会
6/28 日 10:00~	桜ヶ丘児童公園	第28回桜ヶ丘町内会ミニ運動会（親睦会）
6/29 月 17:30~	総合福祉センター	第5回職員会議
7/2 木 8:30~	森林公園	第17回中標津町老人クラブ連合会パークゴルフ大会
7/5 日	総合福祉センター	第47回中標津町社会福祉大会ふれあいまつり2015
7/6 月 9:00~	総合福祉センター	通所予防事業全体ミーティング
	16:00~ 中標津町役場	介護認定審査会
7/7 火	弟子屈町	地区別課題対応会議（釧路・根室地区社会福祉協議会会長・事務局長合同会議）
7/8 水	弟子屈町	第1回市町社会福祉協議会会長・事務局長会議
7/9 木 10:00~	総合福祉センター	中標津町共同募金委員会第1回夏祭り小委員会

日時	実施場所	事業（行事）内容
7/9 木	14:00～経済センター	中標津町暴力追放運動推進協議会通常総会
	18:00～総合福祉センター	中標津地域介護支援専門員連絡協議会役員会
7/10 金	13:30～総合福祉センター	第4期地域福祉実践計画第2回評価委員会
7/11 土	10:00～総合福祉センター	ちょっと体験ボランティア講座2015【子ども編】
	11:00～森の家	第7回森の家まつり
7/13 月	13:30～総合福祉センター	中標津町老人クラブ連合会第2回啓発チラシ作成会議
	16:00～総合福祉センター	第4回所属長会議
7/14 火	16:00～総合福祉センター	第5回所属長会議
7/16 木		広陵中学校職業体験受入～17日
7/17 金	9:00～高等養護学校	開校20周年記念北海道中標津高等養護学校公開授業研究大会
7/21 火	10:00～総合福祉センター	第4回企画会議
	13:00～錦町内会館	出前講座（介護保険制度と介護サービス～上手に介護サービスを利用したい～）錦町内会
	13:30～総合福祉センター	根室地区連合遺族会総会
	16:00～中標津町役場	介護認定審査会
7/22 水	札幌市	経理・総務担当者専門研修～23日
7/23 木	13:00～釧路市	町村共同募金委員会関係者研究協議会（釧路・根室ブロック）
	18:30～総合福祉センター	ヘルパーミーティング
7/24 金	13:30～総合福祉センター	第4期地域福祉実践計画第3回評価委員会
7/25		フレンドリーサマーキャンプ～26日
7/27 月	13:30～札幌市	第1回市町村社協事務局長小委員会
7/29 水	13:00～総合福祉センター	中標津町老人クラブ連合会第1回三役会議
7/31 金	13:30～総合福祉センター	第2回中標津町遺族会役員会
	15:30～総合福祉センター	第6回所属長会議
8/3 月	9:00～総合福祉センター	通所予防事業全体ミーティング
	13:00～札幌市	北海道社協職員連絡協議会代議員会
	14:30～札幌市	全道社協職員研究協議会～4日
	16:00～中標津町役場	介護認定審査会
8/5 水	12:00～根室市	ボランティア愛ランド北海道2015 in ねむろ第6回実行委員会
8/6 木	10:30～総合福祉センター	第1回社協副会長・部会長合同会議
8/7 金	13:30～中標津町役場	第3回中標津町発展計画審議会
8/8 土	10:00～桜ヶ丘町内会館	出前講座（体験！訪問入浴）中標津桜ヶ丘楽寿クラブ なかしべつ夏祭り（中標津町共同募金委員会）～9日
8/10 月	13:30～総合福祉センター	社協第1・四半期監査
8/11 火	9:30～総合文化会館	中標津町DIGファシリテーター養成講座
8/12 水	10:00～総合福祉センター	第2回成年後見事業運営委員会
8/14 金	総合文化会館	中標津町遺族会「戦争と平和のパネル展」～16日
8/15 土	10:00～総合文化会館	中標津町殉公者追悼式
	11:00～総合文化会館	中標津町遺族会総会
8/17 月	16:00～中標津町役場	介護認定審査会
	16:20～総合福祉センター	社協だより編集会議
8/18 火	9:00～総合福祉センター	第7回企画会議
	13:30～総合福祉センター	中標津町との意見交換
8/19 水	13:00～トーヨーグラウンド	地域戦略プロジェクト事業講演会
	14:00～開陽台	バイクの日に係る街頭啓発
8/20 木	弟子屈町	根室地区老人クラブ連合会リーダー研修会～21日
8/24 月	10:15～総合福祉センター	北海道地域福祉生活支援センター道東地区センター生活支援員研修会【根室地区】
8/25 火	13:00～総合文化会館	根室地区ボランティア研修会
	18:30～総合福祉センター	地域福祉リーダー養成講座「地域助け合い支え合い活動推進研修」 ヘルパーミーティング
8/26 水	11:40～中標津中学校	ボランティア研修会
8/27 木	札幌市	第65回北海道社会福祉大会

日時	実施場所	事業（行事）内容
8/28 金	13:30～総合福祉センター 15:30～別海町	第4期地域福祉実践計画第4回評価委員会 第2回根室管内社連協研修会
8/29 土	10:00～ 15:00～	災害時から考える地域のネットワークづくり事業（東京町内会） 災害時から考える地域のネットワークづくり事業（末広町内会）
8/30 日	10:00～	災害時から考える地域のネットワークづくり事業（東町内会）
8/31 月	9:00～総合福祉センター 13:30～総合福祉センター	社協だより編集会議 中標津町老人クラブ連合会第2回理事会
9/1 火	15:00～総合福祉センター	訪問入浴全体ミーティング
9/3 木	13:30～総合福祉センター 中標津町役場	第37回中標津町老人親睦芸能発表会協力者会議 中標津町交通安全協会高齢者事故対策部会役員会
9/4 金	10:30～総合福祉センター 17:00～寿宴	出前講座（福祉サービスの手続きや生活費の管理に不安がでてきた方へ～日常生活自立支援事業でお手伝いします～）JAけねべつ手つなぎの会 第3回中標津町共同募金委員会理事会及び交流会
9/6 日	13:00～総合文化会館	ボランティアのつどい
9/7 月	14:00～総合福祉センター 16:00～中標津町役場	第7回所属長会議 介護認定審査会
9/8 火	別海町	根室地区老人クラブ連合会ゲートボール大会
9/11 金	14:00～総合文化会館	第4回中標津町総合発展計画審議会
9/12 土	11:00～マルエー温泉 13:00～総合福祉センター	西町地区敬老会 家族のための在宅介護講座（第1回）
9/13 日	11:00～経済センター 11:30～旭第一町内会館	第10回まちなか賑わい秋の陣（中標津町共同募金委員会） 旭第一町内会敬老会
9/15 火	10:30～札幌市 11:00～ホテル秀月	北海道高齢者虐待防止推進研修会【在宅編】 中標津町更生保護女性会創立30周年記念式典・祝賀会
9/16 水	10:30～総合福祉センター	第8回企画会議
9/17 木	10:00～総合文化会館	第37回中標津町老人親睦芸能発表会
9/20 日	根室市 11:30～白樺町内会館	ボランティア愛ランド北海道2015 in ねむろ しらかば町内会敬老会
9/24 木	10:30～泉中央団地集会室 16:00～中標津町役場	出前講座（体験！訪問入浴）西泉町内会高齢者交流会 秋の全国交通安全運動に係るセーフティコール 介護認定審査会
9/26 土	11:00～あるる	中標津町老人クラブ連合会会員加入促進街頭啓発
9/27 日	10:00～泉中央団地集会室	泉町会合同レクリエーション
9/28 月	弟子屈町 13:00～中標津町役場 18:30～総合福祉センター	ブロック別町内会活動研究大会（道東ブロック）～29日 第2回中標津町地域密着型サービス運営委員会 ヘルパーミーティング
9/29 火	13:30～総合福祉センター	社協第4回理事会
10/1 木	10:00～経済センター 10:30～総合福祉センター 11:00～ 16:00～中標津町役場	安全運転管理者講習会 赤い羽根共同募金出発式 赤い羽根共同募金街頭募金 ケアマネ連絡会
10/3 土	10:00～総合福祉センター 16:00～トーヨーグランド 17:00～総合福祉センター	介護職員キャリアアップ研修（第1部） 一般社団法人中標津青年会議所創立40周年記念式典 介護職員キャリアアップ研修（第2部）
10/4 日	10:30～寿宴	開陽開基百年記念式典祝賀会
10/5 月	9:00～シルバースポーツ 総合福祉センター	第34回中標津町長杯ゲートボール大会 通所予防事業全体ミーティング
10/6 火	15:30～総合福祉センター 総合文化会館	第8回所属長会議 第39回中標津町老人作品展～10日
10/7 水	13:30～釧路市 18:30～総合福祉センター 19:00～総合福祉センター	日常生活自立支援事業の事業実施に関する説明会 ボランティアのつどい第5回実行委員会 中標津町ボランティアセンター懇談会

日時	実施場所	事業（行事）内容
10/10 土	10:00～桜ヶ丘町内会館	出前講座（成年後見と福祉サービス利用援助＊桜ヶ丘楽寿クラブ）
10/14 水	15:00～中標津町役場	中標津町表彰者選考委員会
	斜里町	平成27年度根室地区老人クラブ連合会会員研修交流会～16日
10/16 金	10:00～釧路市	社協職員スキルアップ研修会「広報紙づくり」
	18:30～総合福祉センター	ヘルパーミーティング
10/17 土	13:00～総合福祉センター	家族のための在宅介護講座（第2回）
10/18 日	9:00～中標津中学校	中標津中学校文化祭 招待活動
10/19 月	10:00～別海町	障害者総合支援法及び児童福祉法に基づく集団指導
	13:30～別海町	介護保険施設等集団指導
	13:30～総合福祉センター	第5期地域福祉実践計画第1回策定委員会
	16:00～中標津町役場	介護認定審査会
	18:00～総合福祉センター	中標津地域訪問看護ステーション運営委員会
10/22 木	10:30～総合福祉センター	第9回企画会議
10/24 土	10:00～釧路市	北海道ホームヘルプサービス協議会スキルアップ研修
	10:00～経済センター	福祉レクリエーション講座
10/26 月	13:30～総合福祉センター	第2回根室地区ボランティア活動推進会議
10/27 火	13:30～帯広市	北海道生活支援コーディネーター養成研修
10/28 水	10:00～帯広市	北海道生活支援コーディネーター養成研修
	13:30～中標津町役場	第5期中標津町総合発展計画審議会
10/29 木	13:30～総合福祉センター	第2回地域福祉部会
10/31 土	13:00～経済センター	在宅緩和ケア推進事業「緩和ケア研修会」
11/2 月	9:00～総合福祉センター	通所予防事業全体ミーティング
	13:30～標津町	第2回根室地区老人クラブ連合会会長・事務担当者会議
	16:00～総合福祉センター	介護認定審査会
11/5 木	ホテル養老牛	中標津町老人クラブ連合会会員研修交流会～6日
11/6 金	11:00～総合福祉センター	中標津町老人クラブ連合会第2回三役会議
	13:30～総合福祉センター	根室地方共同募金委員会臨時理事会
	19:00～西町町内会館	出前講座「災害図上訓練（D. I. G）って何？」＊西町町内会女性部
11/7 土	10:00～町立病院	緩和ケア多職種研修in中標津2015
11/8 日	10:00～総合福祉センター	ちょっと体験ボランティア講座2015【子ども編】
11/10 火	10:30～札幌市	全道市町村社協事務局長連絡会議
11/11 水	10:30～札幌市	法人役員研修（社会福祉協議会）
11/14 土	13:00～総合福祉センター	家族のための在宅介護講座（第3回）
	14:00～総合文化会館	中標津地域介護支援専門員連絡協議会研修会「ケアマネと介護関係者の為のクレーム対応力強化研修」
11/16 月	10:30～総合福祉センター	第1回正副会長・部会長合同会議
	16:00～中標津町役場	介護認定審査会
11/17 火	10:00～総合福祉センター	第2・四半期監査
	13:00～総合福祉センター	お話し相手笑くぼの会「お話し相手ボランティア体験講座」
11/18 水	12:00～標津町	ボランティア愛らんど北海道inねむろ第6回実行委員会
11/19 木	16:00～総合福祉センター	社協だより編集会議
11/20 金	13:30～総合福祉センター	感染症予防研修会
	13:30～札幌市	北海道共同募金会共同募金運動推進対策委員会
11/23 月	13:00～トーヨーグランド	伊東良孝 農林水産大臣就任を祝う会
11/24 火	10:30～総合福祉センター	第10回企画会議
	13:30～釧路市	自立生活支援専門員研修
	13:30～中標津町役場	成年後見セミナー
11/25 水	9:30～釧路市	自立生活支援専門員研修
11/26 木	13:30～総合福祉センター	中標津町老人クラブ連合会第3回理事会
11/27 金	13:30～総合文化会館	第38回中標津町表彰式
11/30 月	14:00～総合文化会館	年末調整等説明会
	18:30～総合福祉センター	ヘルパーミーティング

日時	実施場所	事業(行事)内容
12/1 火 13:30~	総合福祉センター	第5回理事会
12/3 木 13:30~	総合福祉センター	第2回評議員会
	18:00~ トーヨーグラウンド	R I 第2500地区第8分区中標津ロータリークラブ創立57周年記念例会
12/5 土 10:00~	総合福祉センター	ふれあい・いきいきサロン実践者情報交換会
12/7 月 9:00~	総合福祉センター	通所予防事業全体ミーティング
	10:00~	赤い羽根共同募金贈呈式(ひかり幼稚園・第2ひかり幼稚園)
	10:15~ 札幌市	法人役員・施設長専門研修(社会福祉施設)
	13:30~ 中標津町役場	財務行政懇話会
	16:00~ 中標津町役場	介護認定審査会
12/9 水 11:00~	マルエー温泉俵橋	中標津町老人クラブ連合会理事意見交換会
12/10 木 10:30~		赤い羽根共同募金 東小学校募金贈呈式
	14:00~ 中標津町役場	第6回中標津町総合発展計画審議会
	16:00~ 寿宴	第3回成年後見事業運営委員会
12/15 火 11:00~	東武	歳末特別警戒地域・交通安全出動式
12/16 水 16:00~	総合福祉センター	第9回所属長会議
12/17 木 10:20~		赤い羽根共同募金 俵橋小学校贈呈式
	13:30~ 北見市	雇用管理改善セミナー
12/18 金 14:30~	中標津町役場	中標津町地域ケア会議
12/21 月 9:30~		赤い羽根共同募金 ライオンズクラブ募金贈呈
	10:20~	赤い羽根共同募金 中標津小学校贈呈式
	16:00~ 中標津町役場	介護認定審査会
12/22 火 15:50~	中標津町役場	市民後見人養成研修「地域福祉の取り組み」
	18:30~ 総合福祉センター	ヘルパーミーティング
12/24 木 16:00~	総合福祉センター	第2回市町社会福祉協議会会長・事務局長会議
12/25 金 8:40~	総合福祉センター	中標津町総合福祉センター避難訓練
	10:30~ 総合福祉センター	第11回企画会議
12/29		中標津町総合福祉センター一年末年始休館~1月5日
12/30 水 17:00~		平成27年仕事納め
12/31 木		中標津町社会福祉協議会年末年始休業~1月5日
平成28年		
1/6 水 11:00~	総合文化会館	中標津町新年交礼会
1/7 木 15:30~	総合福祉センター	第10回所属長会議
1/14 木 13:30~	札幌市	第3回市町村社協事務局長小委員会
1/16 土 13:30~	経済センター	地域福祉セミナー
1/18 月 13:30~	総合福祉センター	第5期地域福祉実践計画第2回策定委員
	16:00~ 中標津町役場	介護認定審査会
1/21 木 13:30~	総合福祉センター	社協・民協・全町連意見交換会
1/22 金 13:30~	総合福祉センター	第2回ボランティアセンター運営委員会
1/25 月 13:30~	総合福祉センター	第5期地域福祉実践計画第3回策定委員会
	18:30~ 総合福祉センター	ヘルパーミーティング
1/28 木 10:30~	総合福祉センター	社会福祉法人運営指導監査
	10:30~ 総合福祉センター	第10回企画会議
1/29 金 13:30~	釧路市	標茶町社協平成27年度社会福祉活動者研修交流会
2/1 月 9:00~	総合福祉センター	通所予防事業全体ミーティング
	16:00~ 中標津町役場	介護認定審査会
2/2 火 10:00~	総合福祉センター	第4回中標津町共同募金委員会理事会
	15:30~ 総合福祉センター	第11回所属長会議
2/3 水 15:00~	中標津保健所	介護認定審査会委員現任研修
2/4 木 16:00~	中標津町役場	ケアマネ連絡会
2/5 金 10:45~	根室市	地域に理解され支持される社協づくり研修会(役員研修)及びリフレッシュ事業
2/9 火 13:00~	総合福祉センター	第2回訪問入浴ミーティング
	13:30~ 中標津小学校	総合的な学習の時間(中標津小学校6年1組 車椅子・疑似体験・アイマスク)



日時	実施場所	事業（行事）内容
2/10 水 10:30~	総合福祉センター	第3・四半期監査
2/12 金 10:40~	中標津小学校	総合的な学習の時間（中標津小学校6年2組 車椅子・疑似体験・アイマスク）
2/14 日 10:30~	ふれあい会館	旭第2ふれあいサロン第1回立ち上げ準備会
2/15 月 13:30~	総合福祉センター	中標津町共同募金委員会第1回赤い羽根バッチ作成会議
16:00~	中標津町役場	介護認定審査会
2/16 火 17:00~	ハートケアゆとり	中標津地域介護支援専門員連絡協議会役員会
2/22 月 13:30~	総合福祉センター	中標津町老人クラブ連合会第4回理事会
2/23 火 13:00~	ふれあい会館	旭第2ふれあいサロン第2回立ち上げ準備会
13:30~	総合福祉センター	第6回理事会
2/24 水 9:30~	東小学校	総合的な学習の時間（東小学校 5年1組2組3組 車椅子体験）
2/25 木 10:30~	総合福祉センター	第11回企画会議
2/26 金 14:00~	総合福祉センター	中標津町財政援助団体等監査（現地調査）
2/28 日 10:00~	総合文化会館	第24回中標津町福祉のつどい
2/29 月 13:30~	総合福祉センター	第3回評議員会
18:30~	総合福祉センター	ヘルパーミーティング
3/2 水 15:30~	総合福祉センター	社協だより編集会議
3/3 木 14:00~	中標津町役場	第2回中標津町介護保険運営協議会・中標津町地域包括支援センター運営協議会及び第3回中標津町地域密着型サービス運営委員会
3/4 金 10:30~	高等養護学校	中標津高等養護学校第18回卒業証書授与式
13:30~	総合福祉センター	社協・民協・全町連意見交換会
3/7 月 9:00~	総合福祉センター	通所予防事業全体ミーティング
14:00~	総合福祉センター	第12回所属長会議
16:00~	中標津町役場	介護認定審査会
3/9 水 10:30~	総合福祉センター	ふれあい・いきいきサロン代表者等連携会議
3/10 木 18:30~	総合福祉センター	ヘルパーミーティング
3/15 火 10:30~	東中町内会館	出前講座（成年後見制度の仕組みと利用の仕方*東中まことなかよしサロン）
11:30~	寿宴	中標津町全町内会連合会会長会議
14:45~	総合福祉センター	在宅介護者の地域家族づくり意見交換会
3/17 木 9:00~	総合福祉センター	中標津町老人クラブ連合会三役会議
13:00~	羅臼町	根室地区老人クラブ連合会理事会（役員会）
3/18 金 10:00~	総合福祉センター	中標津町共同募金委員会第2回赤い羽根バッチ作成会議
3/19 土 9:00~	北見市	同行援護従事者養成研修応用課程
3/20 日 9:00~	北見市	同行援護従事者養成研修応用課程
13:00~	ふれあい会館	旭第2ふれあいサロン第3回立ち上げ準備会
3/22 火 9:30~	総合福祉センター	中標津町老人クラブ連合会第2回社会奉仕推進委員会
13:30~	総合福祉センター	中標津町老人クラブ連合会第2回スポーツ推進委員会
	別海町	根室管内社協職員連絡協議会第2回役員会
3/23 水 10:30~	総合福祉センター	第12回企画会議
3/24 木 13:30~	総合福祉センター	第7回理事会
3/25 金 15:00~	中標津町役場	文部科学省 地域防災対策支援研究プロジェクト「北海道中標津町を対象とした吹雪発生予測システム活用と効果的な雪氷防災対策への支援」運営委員会
3/26 土 13:30~	経済センター	根室北部地域医療・介護連携研修会
3/28 月 10:00~	明生コミセン	明生いきいきクラブ役員会
13:30~	総合福祉センター	第4回評議員会
3/29 火 13:30~	中標津町役場	中標津町民生委員児童委員協議会（共同募金結果報告）
3/30 水 13:30~	総合福祉センター	中標津町老人クラブ連合会臨時理事会
18:30~	総合福祉センター	ヘルパーミーティング
3/31 木 9:30~	総合福祉センター	中標津町老人クラブ連合会第2回研修交流推進委員会
13:30~	総合福祉センター	中標津町老人クラブ連合会第2回広報推進委員会

資金収支計算書  
(自)平成27年 4月 1日 (至)平成28年 3月31日

(単位:円)

勘定科目		第3回補正予算 (A)	27年度決算 (B)	差異 (A) - (B)
事業活動による収支	収入			
	会費収入	1,889,000	1,912,900	△ 23,900
	寄附金収入	3,000,000	3,201,200	△ 201,200
	経常経費補助金収入	42,716,000	36,958,211	5,757,789
	配分金収入	3,174,000	3,174,000	0
	受託金収入	39,812,000	39,822,920	△ 10,920
	貸付事業収入	30,000	20,000	10,000
	事業収入	5,006,000	5,159,303	△ 153,303
	介護保険事業収入	19,772,000	19,889,941	△ 117,941
	障害福祉サービス等事業収入	1,182,000	1,208,710	△ 26,710
	受取利息配当金収入	21,000	26,199	△ 5,199
	その他の収入	50,000	2,855,838	△ 2,805,838
	事業活動収入計 (1)	116,652,000	114,229,222	2,422,778
支出				
人件費支出	72,331,000	67,757,873	4,573,127	
事業費支出	33,864,000	33,269,475	594,525	
事務費支出	8,859,000	8,366,286	492,714	
貸付事業支出	60,000	50,000	10,000	
助成金支出	1,887,000	1,650,000	237,000	
負担金支出	181,000	172,500	8,500	
その他の支出	544,000	1,252,915	△ 708,915	
事業活動支出計 (2)	117,726,000	112,519,049	5,206,951	
事業活動資金収支差額 (3) = (1) - (2)	△ 1,074,000	1,710,173	△ 2,784,173	
施設整備等による収支				
収入				
施設整備等収入計 (4)				
支出				
施設整備等支出計 (5)				
施設整備等資金収支差額 (6) = (4) - (5)				
その他の活動による収支				
収入				
基金積立資産取崩収入	4,116,000	7,460,397	△ 3,344,397	
その他の活動による収入	980,000	5,368,485	△ 4,388,485	
その他の活動収入計 (7)	5,096,000	12,828,882	△ 7,732,882	
支出				
基金積立資産支出	18,000	4,701,671	△ 4,683,671	
積立資産支出	3,000	571	2,429	
その他の活動による支出	3,253,000	8,526,350	△ 5,273,350	
その他の活動支出計 (8)	3,274,000	13,228,592	△ 9,954,592	
その他の活動資金収支差額 (9) = (7) - (8)	1,822,000	△ 399,710	2,221,710	
予備費支出 (10)		-		
当期資金収支差額合計 (11) = (3) + (6) + (9) - (10)	748,000	1,310,463	△ 562,463	
前期末支払資金残高 (12)		33,462,571	△ 33,462,571	
当期末支払資金残高 (11) + (12)	748,000	34,773,034	△ 34,025,034	

事業活動計算書  
(自)平成27年 4月 1日 (至)平成28年 3月31日

(単位:円)

勘定科目		27年度決算 (A)	26年度決算 (B)	増減 (A) - (B)	
サービス活動増減の部	収益				
	会費収益	1,912,900	2,027,800	△ 114,900	
	寄附金収益	3,201,200	3,530,308	△ 329,108	
	経常経費補助金収益	40,132,211	50,680,800	△ 10,548,589	
	受託金収益	39,822,920	39,703,840	119,080	
	事業収益	4,649,303	3,955,681	693,622	
	介護保険事業収益	19,889,941	24,120,344	△ 4,230,403	
	障害福祉サービス等事業収益	1,718,710	1,256,850	461,860	
	借入金利息補助金収益	9,309	4,437	4,872	
	その他の収益	2,855,838	73,345	2,782,493	
	サービス活動収益計 (1)	114,192,332	125,353,405	△ 11,161,073	
費用	人件費	70,915,738	80,287,065	△ 9,371,327	
	事業費	33,269,475	33,761,996	△ 492,521	
	事務費	8,416,286	8,546,227	△ 129,941	
	助成金費用	1,650,000	1,937,000	△ 287,000	
	負担金費用	172,500	163,500	9,000	
	基金組入額	4,701,671	16,268	4,685,403	
		サービス活動費用計 (2)	120,174,970	125,794,403	△ 5,619,433
	サービス活動増減差額 (3) = (1) - (2)	△ 5,982,638	△ 440,998	△ 5,541,640	
サービス活動外増減の部	収益				
	受取利息配当金収益	16,890	20,685	△ 3,795	
	その他のサービス活動外収益		4,500	△ 4,500	
		サービス活動外収益計 (4)	16,890	25,185	△ 8,295
費用	その他のサービス活動外費用	1,252,915		1,252,915	
		サービス活動外費用計 (5)	1,252,915		1,252,915
		サービス活動外増減差額 (6) = (4) - (5)	△ 1,236,025	25,185	△ 1,261,210
	経常増減差額 (7) = (3) + (6)	△ 7,218,663	△ 415,813	△ 6,802,850	
特別増減の部	収益				
	特別収益計 (8)	0	0	0	
	費用				
	特別費用計 (9)	0	0	0	
	特別増減差額 (10) = (8) - (9)	0	0	0	
	当期活動増減差額 (11) = (7) + (10)	△ 7,218,663	△ 415,813	△ 6,802,850	
繰越活動増減差額の部	前期繰越活動増減差額 (12)	42,185,101	32,553,793	9,631,308	
	当期末繰越活動増減差額 (13) = (11) + (12)	34,966,438	32,137,980	2,828,458	
	基本金取崩額 (14)				
	基金取崩額計 (15)	7,460,397	6,084,042	1,376,355	
	その他の積立金取崩額 (16)				
活動増減差額の部	その他の積立金積立額 (17)	571	569	2	
	次期繰越活動増減差額 (18) = (13) + (14) + (15) + (16) - (17)	42,426,264	42,185,101	241,163	

貸借対照表  
平成28年 3月31日現在

(単位:円)

資産の部				負債の部			
	27年度末	26年度末	増減		27年度末	26年度末	増減
流動資産	46,023,761	40,124,593	5,899,168	流動負債	11,250,727	6,662,022	4,588,705
現金預金	41,019,550	33,435,801	7,583,749	その他の未払金	11,147,313	6,582,790	4,564,523
未収金	4,940,611	6,624,992	△ 1,684,381	預り金	23,638	1,200	22,438
仮払金	63,600	63,800	△ 200	仮受金	79,776	78,032	1,744
固定資産	89,431,546	95,503,211	△ 6,071,665	固定負債	21,997,557	24,241,767	△ 2,244,210
基本財産	1,000,000	1,000,000	0	退職給付引当金	21,997,557	24,241,767	△ 2,244,210
定期預金	1,000,000	1,000,000	0	負債の部合計	33,248,284	30,903,789	2,344,495
その他の固定資産	88,431,546	94,503,211	△ 6,071,665	純資産の部			
機械及び装置	253,000	253,000	0	基本金	1,000,000	1,000,000	0
車輛運搬具	7,204,625	7,204,625	0		1,000,000	1,000,000	0
器具及び備品	2,417,440	2,417,440	0	基金	57,705,452	60,464,178	△ 2,758,726
減価償却累計額	△ 3,854,335	△ 2,805,035	△ 1,049,300	特定基金	57,705,452	60,464,178	△ 2,758,726
ソフトウェア	1,627,500	1,627,500	0	その他の積立金	1,075,307	1,074,736	571
長期貸付金	5,000	25,000	△ 20,000	特定預金積立金	1,075,307	1,074,736	571
退職手当積立基金預け金	21,997,557	24,241,767	△ 2,244,210	次期繰越活動増減差額	42,426,264	42,185,101	241,163
特定基金積立資産	57,705,452	60,464,178	△ 2,758,726	(うち当期活動増減差額)	△ 7,218,663	△ 415,813	△ 6,802,850
特定預金積立資産	1,075,307	1,074,736	571	純資産の部合計	102,207,023	104,724,015	△ 2,516,992
資産の部合計	135,455,307	135,627,804	△ 172,497	負債及び純資産の部合計	135,455,307	135,627,804	△ 172,497

財務諸表に対する注記(法人全体用)

1. 継続事業の前提に関する注記  
該当なし
2. 重要な会計方針  
該当なし
3. 重要な会計方針の変更  
該当なし
4. 法人で採用する退職給付制度  
該当なし
5. 法人が作成する財務諸表等と拠点区分、サービス区分  
当法人の作成する財務諸表は以下のとおりになっている。  
該当なし

6. 基本財産の増減の内容及び金額  
基本財産の増減の内容及び金額は以下のとおりである。

(単位:円)

基本財産の種類	前期末残高	当期増加額	当期減少額	当期末残高
定期預金	1,000,000	0	0	1,000,000
合計	1,000,000	0	0	1,000,000

7. 会計基準第3章第4(4)及び(6)の規定による基本金又は国庫補助金等特別積立金の取崩し  
該当なし

8. 担保に供している資産  
該当なし

9. 固定資産の取得価額、減価償却累計額及び当期末残高  
固定資産の取得価額、減価償却累計額及び当期末残高は、以下のとおりである。

(単位:円)

	取得価額	減価償却累計額	当期末残高
その他の固定資産			
機械及び装置	253,000	89,599	163,401
車輛運搬具	7,204,625	2,446,994	4,757,631
器具及び備品	2,417,440	1,317,742	1,099,698
小計	9,875,065	3,854,335	6,020,730
合計	9,875,065	3,854,335	6,020,730

10. 債権額、徴収不能引当金の当期末残高、債権の当期末残高  
債権額、徴収不能引当金の当期末残高、債権の当期末残高は以下のとおりである。

(単位:円)

	債権額	徴収不能引当金の当期末残高	債権の当期末残高
未収金	4,940,611	0	4,940,611
長期貸付金	5,000	0	5,000
合計	4,945,611	0	4,945,611

11. 満期保有目的の債券の内訳並びに帳簿価額、時価及び評価損益  
満期保有目的の債券の内訳並びに帳簿価額、時価及び評価損益は以下のとおりである。

(単位:円)

種類及び銘柄	帳簿価額	時価	評価損益

12. 関連当事者との取引の内容  
関連当事者との取引の内容は次のとおりである。

(単位:円)

種類	法人等の名称	住所	資産総額	事業の内容又は職業	議決権の所有割合	関係内容		取引の内容	取引金額	科目	期末残高
						役員兼務等	事業上の関係				

取引条件及び取引条件の決定方針等

13. 重要な偶発債務  
該当なし

14. 重要な後発事象  
該当なし

15. その他社会福祉法人の資金収支及び純資産増減の状況並びに資産、負債及び純資産の状態を明らかにするために必要な事項  
該当なし

財産目録  
平成28年 3月31日現在

資産・負債の内訳		(単位:円)
		金額
I	資産の部	
1	流動資産	
	現金預金	41,019,550
	現金	1,000
	現金預金	40,185,228
		北洋銀行(法人)
		中標津町農業協同組合
		計根別農業協同組合
		148,991
		684,331
	未収金	4,940,611
	仮払金	63,600
	流動資産合計	46,023,761
2	固定資産	
(1)	基本財産	
	定期預金	1,000,000
	基本財産合計	1,000,000
(2)	その他の固定資産	
	機械及び装置	253,000
	車輛運搬具	7,204,625
	器具及び備品	2,417,440
	減価償却累計額	△ 3,854,335
	ソフトウェア	1,627,500
	長期貸付金	△ 48,000
	福祉資金貸付金	53,000
	退職手当積立基金預け金	21,997,557
	特定基金積立資産	51,513,204
		福祉基金積立資産
		福祉活動基金積立資産
		財務安定基金積立資産
		4,043,613
	特定預金積立資産	退職給与預金積立資産
		430
		介護職特別手当預金積立資産
		174
		入浴車両更新預金積立資産
		1,074,703
	その他の固定資産合計	88,431,546
	固定資産合計	89,431,546
	資産合計	135,455,307
II	負債の部	
1	流動負債	
	その他の未払金	11,147,313
	預り金	23,638
	仮受金	79,776
	流動負債合計	11,250,727
2	固定負債	
	退職給付引当金	1,125,090
		全国社会福祉協議会団体職員手当引当金
		北海道民間社会福祉事業職員共済会引当金
		402,120
		20,470,347
	固定負債合計	21,997,557
	負債合計	33,248,284
	差引純資産	102,207,023

法人運営事業拠点区分 資金収支計算書  
(自)平成27年 4月 1日 (至)平成28年 3月31日

(単位:円)

勘定科目		第3回補正予算 (A)	27年度決算 (B)	差異 (A) - (B)
収入	会費収入	1,889,000	1,912,900	△ 23,900
	会費収入	1,889,000	1,912,900	△ 23,900
	寄附金収入	3,000,000	3,201,200	△ 201,200
	經常経費寄附金収入	3,000,000	3,201,200	△ 201,200
	經常経費補助金収入	34,603,000	33,427,165	1,175,835
	都道府県補助金収入	155,000	155,000	0
	都道府県補助金収入	155,000	155,000	0
	市区町村補助金収入	34,448,000	33,272,165	1,175,835
	市区町村補助金収入	34,448,000	33,272,165	1,175,835
	配分金収入	3,174,000	3,174,000	0
	共同募金配分金収入	3,174,000	3,174,000	0
	共同募金配分金収入	3,174,000	3,174,000	0
	受託金収入	193,000	190,000	3,000
	都道府県社協受託金収入	193,000	190,000	3,000
	都道府県社協受託金収入	193,000	190,000	3,000
	貸付事業収入	30,000	20,000	10,000
	償還金収入	30,000	20,000	10,000
	事業収入	520,000	520,700	△ 700
	手数料収入	10,000	10,700	△ 700
	成年後見事業収入	510,000	510,000	0
	受取利息配当金収入	20,000	25,834	△ 5,834
	その他の収入		923,280	△ 923,280
	雑収入		923,280	△ 923,280
	事業活動収入計 (1)	43,429,000	43,395,079	33,921
事業活動による収支	人件費支出	33,658,000	32,890,113	767,887
	役員報酬支出	2,400,000	2,400,000	0
	職員給料支出	13,936,000	13,935,600	400
	職員手当支出	9,893,000	9,567,225	325,775
	契約職員給与支出	2,585,000	2,579,188	5,812
	契約職員手当支出	53,000	51,524	1,476
	退職給与支出	430,000	20,000	410,000
	法定福利費支出	4,361,000	4,336,576	24,424
	事業費支出	4,522,000	3,785,875	736,125
	本人支給金支出	30,000		30,000
	消耗器具備品費支出	945,000	885,838	59,162
	保険料支出	28,000	26,770	1,230
	賃借料支出	25,000	24,105	895
	諸謝金支出	342,000	340,030	1,970
	旅費交通費支出	917,000	371,060	545,940
	修繕費支出	16,000	16,000	0
	通信運搬費支出	168,000	128,145	39,855
	会議費支出	2,000	1,780	220
	広報費支出	1,449,000	1,446,485	2,515
	手数料支出	593,000	542,812	50,188
	租税公課支出	7,000	2,850	4,150
	事務費支出	4,823,000	4,566,381	256,619
	福利厚生費支出	198,000	197,713	287
	旅費交通費支出	839,000	707,450	131,550
	研修研究費支出	621,000	619,954	1,046
	事務消耗品費支出	199,000	187,630	11,370
	印刷製本費支出	75,000	74,088	912
	修繕費支出	10,000	3,888	6,112
	通信運搬費支出	271,000	262,064	8,936
	会議費支出	83,000	82,820	180
	手数料支出	170,000	169,412	588
	保険料支出	177,000	176,650	350
	賃借料支出	1,004,000	976,620	27,380
租税公課支出	127,000	124,500	2,500	
保守料支出	156,000	155,196	804	
渉外費支出	202,000	181,360	20,640	
諸会費支出	480,000	454,000	26,000	
車両費支出	211,000	193,036	17,964	



法人運営事業拠点区分 資金収支計算書  
(白) 平成27年 4月 1日 (至) 平成28年 3月31日

(単位:円)

勘定科目		第3回補正予算 (A)	27年度決算 (B)	差異 (A) - (B)
事業活動による収支	貸付事業支出	60,000	50,000	10,000
	貸付金支出	60,000	50,000	10,000
	助成金支出	1,887,000	1,650,000	237,000
	助成金支出	1,887,000	1,650,000	237,000
	助成金支出	1,887,000	1,650,000	237,000
	負担金支出	103,000	97,500	5,500
	負担金支出	103,000	97,500	5,500
	負担金支出	103,000	97,500	5,500
	その他の支出	390,000	490,210	△ 100,210
	雑支出	390,000	490,210	△ 100,210
雑支出	390,000	490,210	△ 100,210	
	事業活動支出計 (2)	45,443,000	43,530,079	1,912,921
	事業活動資金収支差額 (3) = (1) - (2)	△ 2,014,000	△ 135,000	△ 1,879,000
施設整備等による収支	収入			
	施設整備等収入計 (4)			
施設整備等による収支	支出			
	施設整備等支出計 (5)			
	施設整備等資金収支差額 (6) = (4) - (5)			
その他の活動による収支	収入			
	基金積立資産取崩収入	4,116,000	7,460,397	△ 3,344,397
	特定基金積立資産取崩収入	4,116,000	7,460,397	△ 3,344,397
	拠点区分間繰入金収入		920,799	△ 920,799
	その他の活動による収入		1,332,780	△ 1,332,780
退職手当積立基金預け金取崩収入		1,332,780	△ 1,332,780	
	その他の活動収入計 (7)	4,116,000	9,713,976	△ 5,597,976
その他の活動による収支	支出			
	基金積立資産支出	18,000	4,701,671	△ 4,683,671
	特定基金積立資産支出	18,000	4,701,671	△ 4,683,671
	積立資産支出	3,000	571	2,429
	特定預金積立資産支出	3,000	571	2,429
	事業区分間繰入金支出	0	210,411	△ 210,411
	その他の活動による支出	2,081,000	3,355,860	△ 1,274,860
	退職手当積立基金預け金支出	2,081,000	3,355,860	△ 1,274,860
	その他の活動支出計 (8)	2,102,000	8,268,513	△ 6,166,513
	その他の活動資金収支差額 (9) = (7) - (8)	2,014,000	1,445,463	568,537
	予備費支出 (10)		—	
	当期資金収支差額合計 (11) = (3) + (6) + (9) - (10)	0	1,310,463	△ 1,310,463
	前期末支払資金残高 (12)		33,462,571	△ 33,462,571
	当期末支払資金残高 (11) + (12)	0	34,773,034	△ 34,773,034

法人運営事業拠点区分 事業活動計算書  
(白)平成27年 4月 1日 (至)平成28年 3月31日

(単位:円)

勘定科目		27年度決算 (A)	26年度決算 (B)	増減 (A) - (B)
収益	会費収益	1,912,900	2,027,800	△ 114,900
	会費収益	1,912,900	2,027,800	△ 114,900
	寄附金収益	3,201,200	3,530,308	△ 329,108
	経常経費寄附金収益	3,201,200	3,530,308	△ 329,108
	経常経費補助金収益	36,601,165	40,907,800	△ 4,306,635
	都道府県補助金収益	155,000	292,000	△ 137,000
	都道府県補助金収益	155,000	292,000	△ 137,000
	市区町村補助金収益	33,272,165	34,659,811	△ 1,387,646
	市区町村補助金収益	33,272,165	34,659,811	△ 1,387,646
	その他補助金収益	0	2,850,040	△ 2,850,040
	その他補助金収益	0	2,850,040	△ 2,850,040
	共同募金配分金収益	3,174,000	3,105,949	68,051
	共同募金配分金収益	3,174,000	3,105,949	68,051
	受託金収益	190,000	193,000	△ 3,000
	都道府県社協受託金収益	190,000	193,000	△ 3,000
	都道府県社協受託金収益	190,000	193,000	△ 3,000
	事業収益	10,700	10,400	300
	手数料収益	10,700	10,400	300
	障害福祉サービス等事業収益	510,000		510,000
	自立支援給付費収益	510,000		510,000
	成年後見事業収益	510,000		510,000
	借入金利息補助金収益	8,944	4,186	4,758
	受取利息配当金収益	8,944	4,186	4,758
	受取利息配当金収益	8,944	4,186	4,758
	その他の収益	923,280	5,000	918,280
	雑収益	923,280	5,000	918,280
		サービス活動収益計 (1)	43,358,189	46,678,494
サービス活動増減の部	人件費	34,913,193	36,449,947	△ 1,536,754
	役員報酬費用	2,400,000	2,400,000	0
	職員給料費用	13,935,600	14,770,602	△ 835,002
	職員手当費用	9,567,225	10,010,919	△ 443,694
	契約職員給与費用	2,579,188	2,329,269	249,919
	契約職員手当費用	51,524	112,378	△ 60,854
	退職給与費用	2,043,080	2,309,385	△ 266,305
	法定福利費	4,336,576	4,517,394	△ 180,818
	事業費	3,785,875	4,735,803	△ 949,928
	本人支給金費用		80,000	△ 80,000
	消耗器具備品費用	885,838	975,528	△ 89,690
	保険料	26,770	27,946	△ 1,176
	賃借料	24,105	145,361	△ 121,256
	諸謝金費用	340,030	650,300	△ 310,270
	旅費交通費	371,060	626,997	△ 255,937
	修繕費	16,000		16,000
	通信運搬費	128,145	130,156	△ 2,011
	会議費	1,780	20,000	△ 18,220
	広報費	1,446,485	1,548,588	△ 102,103
	手数料	542,812	526,327	16,485
	租税公課	2,850	4,600	△ 1,750
	事務費	4,616,381	3,978,502	637,879
	福利厚生費	197,713	196,025	1,688
	旅費交通費	707,450	791,630	△ 84,180
	研修研究費費用	619,954	307,004	312,950
	事務消耗品費費用	187,630	114,295	73,335
	印刷製本費	74,088	48,060	26,028
	修繕費	3,888	27,000	△ 23,112
	通信運搬費	262,064	239,386	22,678
	会議費	82,820	71,270	11,550
	手数料	169,412	215,694	△ 46,282
	保険料	176,650	140,930	35,720
	賃借料	976,620	770,364	206,256
	租税公課	124,500	24,350	100,150
	保守料	155,196	77,580	77,616
	渉外費	181,360	81,304	100,056
	諸会費	454,000	463,000	△ 9,000
	車両費費用	193,036	410,610	△ 217,574
	貸付金費用	50,000		50,000
	助成金費用	1,650,000	1,937,000	△ 287,000
助成金費用	1,650,000	1,937,000	△ 287,000	
助成金費用	1,650,000	1,937,000	△ 287,000	

法人運営事業拠点区分 事業活動計算書  
(自)平成27年 4月 1日 (至)平成28年 3月31日

(単位:円)

勘定科目		27年度決算 (A)	26年度決算 (B)	増減 (A) - (B)
サービス活動増減の部	支出			
	負担金費用	97,500	86,500	11,000
	負担金費用	97,500	86,500	11,000
	負担金費用	97,500	86,500	11,000
	基金組入額	4,701,671	16,268	4,685,403
	特定基金基金積立金積立額	4,701,671	16,268	4,685,403
	減価償却費	1,049,300	1,082,347	△ 33,047
	サービス活動費用計 (2)	50,813,920	48,286,367	2,527,553
	サービス活動増減差額 (3) = (1) - (2)	△ 7,455,731	△ 1,607,873	△ 5,847,858
サービス活動外増減の部	収益			
	受取利息配当金収益	16,890	20,462	△ 3,572
	サービス活動外収益計 (4)	16,890	20,462	△ 3,572
費用	その他のサービス活動外費用	490,210		490,210
	雑損失	490,210		490,210
	雑損失	490,210		490,210
	サービス活動外費用計 (5)	490,210		490,210
	サービス活動外増減差額 (6) = (4) - (5)	△ 473,320	20,462	△ 493,782
	経常増減差額 (7) = (3) + (6)	△ 7,929,051	△ 1,587,411	△ 6,341,640
特別増減の部	収益			
	事業区分間繰入金収益			
	拠点区分間繰入金収益	920,799	423,638	△ 423,638
			916,746	4,053
	特別収益計 (8)	920,799	1,340,384	△ 419,585
費用	事業区分間繰入金費用	210,411		210,411
	拠点区分間繰入金費用		168,786	△ 168,786
	特別費用計 (9)	210,411	168,786	41,625
	特別増減差額 (10) = (8) - (9)	710,388	1,171,598	△ 461,210
	当期活動増減差額 (11) = (7) + (10)	△ 7,218,663	△ 415,813	△ 6,802,850
繰越活動増減差額の部	前期繰越活動増減差額 (12)	42,185,101	32,553,793	9,631,308
	当期末繰越活動増減差額 (13) = (11) + (12)	34,966,438	32,137,980	2,828,458
	基本金取崩額 (14)			
	基金取崩額計 (15)	7,460,397	6,084,042	1,376,355
	特定基金積立資産取崩収益	7,460,397	6,084,042	1,376,355
	その他の積立金取崩額 (16)			
	特定預金積立金取崩額		3,963,648	△ 3,963,648
	その他の積立金積立額 (17)	571	569	2
	特定預金積立資産費用	571	569	2
	次期繰越活動増減差額 (18) = (13) + (14) + (15) + (16) - (17)	42,426,264	42,185,101	241,163

法人運営事業拠点区分 貸借対照表  
平成28年 3月31日現在

(単位:円)

資産の部			負債の部				
	27年度末	26年度末	増減		27年度末	26年度末	増減
流動資産	37,412,281	35,750,529	1,661,752	流動負債	2,639,247	2,287,958	351,289
現金預金	33,112,053	30,492,842	2,619,211	その他の未払金	2,614,470	2,286,758	327,712
未収金	950,228	1,907,487	△ 957,259	預り金	23,638	1,200	22,438
事業区分間貸付金	3,350,000	3,350,000	0	仮受金	1,139	0	1,139
仮払金	0	200	△ 200				
固定資産	81,677,351	84,835,626	△ 3,158,275	固定負債	14,243,362	13,574,182	669,180
基本財産	1,000,000	1,000,000	0	退職給付引当金	14,243,362	13,574,182	669,180
定期預金	1,000,000	1,000,000	0	負債の部合計	16,882,609	15,862,140	1,020,469
その他の固定資産	80,677,351	83,835,626	△ 3,158,275				
機械及び装置	253,000	253,000	0	純資産の部			
車輛運搬具	7,204,625	7,204,625	0	基本金	1,000,000	1,000,000	0
器具及び備品	2,417,440	2,417,440	0	基金	1,000,000	1,000,000	0
減価償却累計額	△ 3,854,335	△ 2,805,035	△ 1,049,300	基金	57,705,452	60,464,178	△ 2,758,726
ソフトウェア	1,627,500	1,627,500	0	特定基金	57,705,452	60,464,178	△ 2,758,726
長期貸付金	5,000	25,000	△ 20,000	その他の積立金	1,075,307	1,074,736	571
退職手当積立基金預け金	14,243,362	13,574,182	669,180	特定預金積立金	1,075,307	1,074,736	571
特定基金積立資産	57,705,452	60,464,178	△ 2,758,726	次期繰越活動増減差額	42,426,264	42,185,101	241,163
特定預金積立資産	1,075,307	1,074,736	571	(うち当期活動増減差額)	△ 7,218,663	△ 415,813	△ 6,802,850
資産の部合計	119,089,632	120,586,155	△ 1,496,523	純資産の部合計	102,207,023	104,724,015	△ 2,516,992
				負債及び純資産の部合計	119,089,632	120,586,155	△ 1,496,523

財務諸表に対する注記（法人運営事業拠点区分用）

1. 重要な会計方針

社会福祉法人会計基準

- ・固定資産の減価償却の方法・・・定額法
- ・引当の計上基準・・・一般社団法人北海道民間社会福祉事業職員共済会並びに社会福祉法人全国社会福祉協議会全国社会福祉団体職員退職手当積立基金の実施する退職年金事業に加入している職員に係る掛け金納付額のうち法人の負担額に相応する金額を計上している。

2. 重要な会計方針の変更

該当なし

3. 採用する退職給付制度

職員については、以下に掲げる制度に加入している。

- ・一般社団法人北海道民間社会福祉事業職員共済会
- ・社会福祉法人全国社会福祉協議会全国社会福祉団体職員退職手当積立基金

4. 拠点が作成する財務諸表等とサービス区分

(1) 以下の財務諸表は省略する。

- ・国庫補助金等特別積立金明細書（別紙11）
- ・サービス区分間貸付金（借入金）残高証明書（別紙14）

(2) サービス区分

- ・法人運営事業
- ・調査広報事業
- ・在宅福祉事業
- ・地域福祉事業
- ・ボランティア事業
- ・福祉資金貸付事業
- ・心配ごと相談事業
- ・助成事業
- ・生活福祉資金貸付事業
- ・災害時地域支援事業
- ・実践計画策定事業
- ・福祉サービス利用援助事業
- ・成年後見事業

5. 基本財産の増減の内容及び金額

基本財産の増減の内容及び金額は以下のとおりである。

増減なし

(単位:円)

基本財産の種類	前期末残高	当期増加額	当期減少額	当期末残高
定期預金	1,000,000	0	0	1,000,000
合計	1,000,000	0	0	1,000,000

6. 会計基準第3章第4(4)及び(6)の規定による基本金又は国庫補助金等特別積立金の取崩し

該当なし

7. 担保に供している資産

該当なし

8. 固定資産の取得価額、減価償却累計額及び当期末残高

固定資産の取得価額、減価償却累計額及び当期末残高は、以下のとおりである。

(単位:円)

	取得価額	減価償却累計額	当期末残高
その他の固定資産			
機械及び装置	253,000	89,599	163,401
車両運搬具	7,204,625	2,446,994	4,757,631
器具及び備品	2,417,440	1,317,742	1,099,698
小計	9,875,065	3,854,335	6,020,730
合計	9,875,065	3,854,335	6,020,730

9. 債権額、徴収不能引当金の当期末残高、債権の当期末残高

債権額、徴収不能引当金の当期末残高、債権の当期末残高は以下のとおりである。

(単位:円)

	債権額	徴収不能引当金の当期末残高	債権の当期末残高
未収金	950,228	0	950,228
長期貸付金	5,000	0	5,000
合計	955,228	0	955,228

10. 満期保有目的の債券の内訳並びに帳簿価額、時価及び評価損益  
該当なし

11. 重要な後発事象  
該当なし

12. その他社会福祉法人の資金収支及び純資産増減の状況並びに資産、負債及び純資産の状態を明らかにするために必要な事項  
該当なし







法人運営事業拠点区分 貸借対照表明細書  
平成28年 3月31日現在

社会福祉法人名 社会福祉法人 中標津町社会福祉協議会

(単位:円)

勘定科目	サービス区分													合計	内部取引消去	拠点区分合計
	法人運営事業	調査広報事業	在宅福祉事業	地域福祉事業	ボランティア事業	福祉資金貸付事業	心配ごと相談事業	助成事業	生活福祉資金貸付事業	福祉サービス利用援助事業	成年後見事業	災害時地域支援事業	実践計画策定事業			
流動資産	36,385,674	107,316	60,000	169,618	58,164	32,918	1,404	253,577	12,602	70,712	53,099	177,851	29,346	37,412,281		37,412,281
現金預金	32,100,446	107,316	60,000	169,618	58,164	32,918	1,404	253,577	12,602	55,712	53,099	177,851	29,346	33,112,053		33,112,053
未収金	935,228									15,000				950,228		950,228
事業区分間貸付金	3,350,000													3,350,000		3,350,000
固定資産	81,725,351					△ 48,000								81,677,351		81,677,351
基本財産	1,000,000													1,000,000		1,000,000
定期預金	1,000,000													1,000,000		1,000,000
その他の固定資産	80,725,351					△ 48,000								80,677,351		80,677,351
機械及び装置	253,000													253,000		253,000
車輛運搬具	7,204,625													7,204,625		7,204,625
器具及び備品	2,417,440													2,417,440		2,417,440
減価償却累計額	△ 3,854,335													△ 3,854,335		△ 3,854,335
ソフトウェア	1,627,500													1,627,500		1,627,500
長期貸付金	53,000					△ 48,000								5,000		5,000
退職手当積立基金預け金	14,243,362													14,243,362		14,243,362
特定基金積立資産	57,705,452													57,705,452		57,705,452
特定預金積立資産	1,075,307													1,075,307		1,075,307
資産の部合計	118,111,025	107,316	60,000	169,618	58,164	△ 15,082	1,404	253,577	12,602	70,712	53,099	177,851	29,346	119,089,632		119,089,632
流動負債	2,520,985	95,764	0	6,210	6,974	164		2,381	358	190	2,850	1,139	2,232	2,639,247		2,639,247
その他の未払金	2,497,347	95,764		6,210	6,974	164		2,381	358	190	2,850		2,232	2,614,470		2,614,470
預り金	23,638	0		0	0				0		0	0		23,638		23,638
仮受金	0		0	0	0				0		0	1,139		1,139		1,139
固定負債	14,243,362													14,243,362		14,243,362
退職給付引当金	14,243,362													14,243,362		14,243,362
負債の部合計	16,764,347	95,764	0	6,210	6,974	164		2,381	358	190	2,850	1,139	2,232	16,882,609		16,882,609
基本金	1,000,000													1,000,000		1,000,000
基金	1,000,000													1,000,000		1,000,000
基金	57,705,452													57,705,452		57,705,452
特定基金	57,705,452													57,705,452		57,705,452
その他の積立金	1,075,307													1,075,307		1,075,307
特定預金積立金	1,075,307													1,075,307		1,075,307
次期繰越活動増減差額	41,565,919	11,552	60,000	163,408	51,190	△ 15,246	1,404	251,196	12,244	70,522	50,249	176,712	27,114	42,426,264	0	42,426,264
(うち当期活動増減差額)	△ 7,836,474	3,992	30,000	106,106	36,220	△ 15,246	1,164	251,196	3,613	0	0	174,394	26,372	△ 7,218,663	0	△ 7,218,663
純資産の部合計	101,346,678	11,552	60,000	163,408	51,190	△ 15,246	1,404	251,196	12,244	70,522	50,249	176,712	27,114	102,207,023	0	102,207,023
負債及び純資産の部合計	118,111,025	107,316	60,000	169,618	58,164	△ 15,082	1,404	253,577	12,602	70,712	53,099	177,851	29,346	119,089,632	0	119,089,632

介護運営事業拠点区分 資金収支計算書  
 (自)平成27年 4月 1日 (至)平成28年 3月31日

(単位:円)

勘定科目		第3回補正予算 (A)	27年度決算 (B)	差異 (A) - (B)	
収入	經常経費補助金収入	8,113,000	3,531,046	4,581,954	
	市区町村補助金収入	8,113,000	3,531,046	4,581,954	
	市区町村補助金収入	8,113,000	3,531,046	4,581,954	
	受託金収入	1,112,000	1,125,000	△ 13,000	
	市区町村受託金収入	1,112,000	1,125,000	△ 13,000	
	市区町村受託金収入	1,112,000	1,125,000	△ 13,000	
	事業収入	2,776,000	2,858,159	△ 82,159	
	利用料収入	2,776,000	2,858,159	△ 82,159	
	介護保険事業収入	19,772,000	19,889,941	△ 117,941	
	居宅介護料収入	19,772,000	19,889,941	△ 117,941	
	(介護報酬収入)	19,772,000	19,889,941	△ 117,941	
	介護報酬収入	15,084,000	15,201,341	△ 117,341	
	介護予防報酬収入	4,688,000	4,688,600	△ 600	
	障害福祉サービス等事業収入	1,182,000	1,208,710	△ 26,710	
	居宅介護等収入	1,182,000	1,208,710	△ 26,710	
	受取利息配当金収入		5	△ 5	
	その他の収入	3,000	1,876,305	△ 1,873,305	
	雑収入	3,000	1,876,305	△ 1,873,305	
	事業活動収入計 (1)		32,958,000	30,489,166	2,468,834
	事業活動による収支	支出	人件費支出	28,030,000	24,981,006
職員給料支出			5,438,000	5,424,033	13,967
職員手当支出			3,160,000	3,122,508	37,492
契約職員給与支出			13,139,000	12,477,467	661,533
契約職員手当支出			1,576,000	1,540,054	35,946
退職給与支出			2,333,000	170,000	2,163,000
法定福利費支出			2,384,000	2,246,944	137,056
事業費支出			2,385,000	2,234,292	150,708
被服費支出			108,000	106,918	1,082
消耗器具備品費支出			403,000	373,392	29,608
保険料支出			265,000	263,580	1,420
賃借料支出			241,000	225,594	15,406
車両費支出			650,000	618,056	31,944
旅費交通費支出			650,000	582,180	67,820
通信運搬費支出			3,000	0	3,000
手数料支出			65,000	64,572	428
事務費支出		1,782,000	1,699,538	82,462	
福利厚生費支出		333,000	320,386	12,614	
研修研究費支出		188,000	187,920	80	
事務消耗品費支出		37,000	14,256	22,744	
通信運搬費支出		169,000	159,790	9,210	
手数料支出		210,000	178,366	31,634	
賃借料支出		561,000	559,440	1,560	
租税公課支出		8,000	5,600	2,400	
保守料支出		234,000	233,280	720	
諸会費支出		27,000	27,000	0	
図書費支出		15,000	13,500	1,500	
負担金支出		75,000	75,000	0	
負担金支出		75,000	75,000	0	
負担金支出		75,000	75,000	0	
その他の支出		154,000	762,705	△ 608,705	
雑支出		154,000	762,705	△ 608,705	
雑支出	154,000	762,705	△ 608,705		
事業活動支出計 (2)		32,426,000	29,752,541	2,673,459	
事業活動資金収支差額 (3) = (1) - (2)		532,000	736,625	△ 204,625	

介護運営事業拠点区分 資金収支計算書  
 (自)平成27年 4月 1日 (至)平成28年 3月31日

(単位:円)

勘定科目		第3回補正予算 (A)	27年度決算 (B)	差異 (A) - (B)
施設整備等による収支	収入			
	施設整備等収入計 (4)			
	支出			
	施設整備等支出計 (5)			
	施設整備等資金収支差額 (6) = (4) - (5)			
その他の活動による収支	収入			
	その他の活動による収入 退職手当積立基金預け金取崩収入	980,000 980,000	4,035,705 4,035,705	△ 3,055,705 △ 3,055,705
	その他の活動収入計 (7)	980,000	4,035,705	△ 3,055,705
	支出			
	その他の活動による支出 退職手当積立基金預け金支出	764,000 764,000	4,772,330 4,772,330	△ 4,008,330 △ 4,008,330
	その他の活動支出計 (8)	764,000	4,772,330	△ 4,008,330
	その他の活動資金収支差額 (9) = (7) - (8)	216,000	△ 736,625	952,625
	予備費支出 (10)		—	
	当期資金収支差額合計 (11) = (3) + (6) + (9) - (10)	748,000	0	748,000
	前期末支払資金残高 (12)		0	0
	当期末支払資金残高 (11) + (12)	748,000	0	748,000

介護運営事業拠点区分 事業活動計算書  
(自)平成27年 4月 1日 (至)平成28年 3月31日

(単位:円)

勘定科目		27年度決算 (A)	26年度決算 (B)	増減 (A) - (B)	
収益	経常経費補助金収益	3,531,046	9,773,000	△ 6,241,954	
	市区町村補助金収益	3,531,046	9,773,000	△ 6,241,954	
	市区町村補助金収益	3,531,046	9,773,000	△ 6,241,954	
	受託金収益	1,125,000	1,125,000	0	
	市区町村受託金収益	1,125,000	1,125,000	0	
	市区町村受託金収益	1,125,000	1,125,000	0	
	事業収益	2,858,159	2,205,876	652,283	
	利用料収益	2,858,159	2,205,876	652,283	
	介護保険事業収益	19,889,941	24,120,344	△ 4,230,403	
	居宅介護料収益	19,889,941	24,120,344	△ 4,230,403	
	(介護報酬収益)	19,889,941	24,120,344	△ 4,230,403	
	介護報酬収益	15,279,301	17,349,564	△ 2,070,263	
	介護予防報酬収益	4,610,640	6,770,780	△ 2,160,140	
	障害福祉サービス等事業収益	1,208,710	1,256,850	△ 48,140	
	居宅介護等収益	1,208,710	1,256,850	△ 48,140	
	借入金利息補助金収益	5	1	4	
	受取利息配当金収益	5	1	4	
	受取利息配当金収益	5	1	4	
	その他の収益	1,876,305	22,788	1,853,517	
	雑収益	1,876,305	22,788	1,853,517	
	サービス活動収益計 (1)	30,489,166	38,503,859	△ 8,014,693	
サービス活動増減の部	人件費	25,717,631	33,762,002	△ 8,044,371	
	職員給料費用	5,424,033	7,535,210	△ 2,111,177	
	職員手当費用	3,122,508	4,662,102	△ 1,539,594	
	契約職員給与費用	12,477,467	14,631,193	△ 2,153,726	
	契約職員手当費用	1,540,054	2,453,452	△ 913,398	
	退職給与費用	906,625	1,210,875	△ 304,250	
	法定福利費	2,246,944	3,269,170	△ 1,022,226	
	事業費	2,234,292	2,448,180	△ 213,888	
	被服費費用	106,918	377,823	△ 270,905	
	消耗器具備品費用	373,392	321,136	52,256	
	保険料	263,580	347,570	△ 83,990	
	賃借料	225,594	259,560	△ 33,966	
	車両費費用	618,056	577,491	40,565	
	旅費交通費	582,180	564,600	17,580	
	手数料	64,572		64,572	
	事務費	1,699,538	2,389,964	△ 690,426	
	福利厚生費	320,386	347,922	△ 27,536	
	研修研究費費用	187,920	152,320	35,600	
	事務消耗品費費用	14,256	44,496	△ 30,240	
	通信運搬費	159,790	169,360	△ 9,570	
	手数料	178,366	277,456	△ 99,090	
	賃借料	559,440	1,130,220	△ 570,780	
	租税公課	5,600	5,450	150	
	保守料	233,280	232,740	540	
	諸会費	27,000	30,000	△ 3,000	
	図書費費用	13,500		13,500	
	負担金費用	75,000	77,000	△ 2,000	
	負担金費用	75,000	77,000	△ 2,000	
	負担金費用	75,000	77,000	△ 2,000	
		サービス活動費用計 (2)	29,726,461	38,677,146	△ 8,950,685
		サービス活動増減差額 (3) = (1) - (2)	762,705	△ 173,287	935,992
	サービス活動外増減の部	受取利息配当金収益		1	△ 1
その他のサービス活動外収益			4,500	△ 4,500	
雑収益			4,500	△ 4,500	
雑収益			4,500	△ 4,500	
		サービス活動外収益計 (4)		4,501	△ 4,501
サービス活動外増減の部	その他のサービス活動外費用	762,705		762,705	
	雑損失	762,705		762,705	
	雑損失	762,705		762,705	
	サービス活動外費用計 (5)	762,705		762,705	
	サービス活動外増減差額 (6) = (4) - (5)	△ 762,705	4,501	△ 767,206	
	経常増減差額 (7) = (3) + (6)	0	△ 168,786	168,786	

介護運営事業拠点区分 事業活動計算書  
 (自)平成27年 4月 1日 (至)平成28年 3月31日

(単位:円)

勘定科目		27年度決算 (A)	26年度決算 (B)	増減 (A) - (B)
特別増減の部	収益			
	拠点区分間繰入金収益		168,786	△ 168,786
	特別収益計 (8)	0	168,786	△ 168,786
	費用			
	特別費用計 (9)	0		0
	特別増減差額 (10) = (8) - (9)	0	168,786	△ 168,786
	当期活動増減差額 (11) = (7) + (10)	0	0	0
繰越	前期繰越活動増減差額 (12)	0		0
	当期末繰越活動増減差額 (13) = (11) + (12)	0	0	0
活動増減差額の部	基本金取崩額 (14)			
	基金取崩額計 (15)			
	その他の積立金取崩額 (16)			
	その他の積立金積立額 (17)			
	次期繰越活動増減差額 (18) = (13) + (14) + (15) + (16) - (17)	0	0	0

介護運営事業拠点区分 貸借対照表  
平成28年 3月31日現在

(単位:円)

資産の部				負債の部			
	27年度末	26年度末	増減		27年度末	26年度末	増減
流動資産	8,742,070	4,936,305	3,805,765	流動負債	8,742,070	4,936,305	3,805,765
現金預金	4,963,898	258,413	4,705,485	その他の未払金	5,392,070	1,586,305	3,805,765
未収金	3,777,772	4,677,492	△ 899,720	事業区分間借入金	3,350,000	3,350,000	0
仮払金	400	400	0				
固定資産	4,440,695	7,748,045	△ 3,307,350	固定負債	4,440,695	7,748,045	△ 3,307,350
基本財産				退職給付引当金	4,440,695	7,748,045	△ 3,307,350
その他の固定資産	4,440,695	7,748,045	△ 3,307,350	負債の部合計	13,182,765	12,684,350	498,415
退職手当積立基金預け金	4,440,695	7,748,045	△ 3,307,350				
				純資産の部合計	0	0	0
資産の部合計	13,182,765	12,684,350	498,415	負債及び純資産の部合計	13,182,765	12,684,350	498,415

財務諸表に対する注記（介護運営事業拠点区分用）

1. 重要な会計方針

社会福祉法人会計基準

- ・固定資産の減価償却の方法・・・定額法
- ・引当の計上基準・・・一般社団法人北海道民間社会福祉事業職員共済会並びに社会福祉法人全国社会福祉協議会全国社会福祉団体職員退職手当積立基金の実施する退職年金事業に加入している職員に係る掛け金納付額のうち法人の負担額に相応する金額を計上している。

2. 重要な会計方針の変更

該当なし

3. 採用する退職給付制度

職員については、以下に掲げる制度に加入している。

- ・一般社団法人北海道民間社会福祉事業職員共済会
- ・社会福祉法人全国社会福祉協議会全国社会福祉団体職員退職手当積立基金

4. 拠点が作成する財務諸表等とサービス区分

(1) 以下の財務諸表は省略する。

- ・事業区分貸借対照表（第3号の3様式）
- ・国庫補助金等特別積立金明細書（別紙11）
- ・サービス区分貸付金（借入金）残高証明書（別紙14）

(2) サービス区分

- ・訪問介護事業
- ・居宅介護等事業
- ・訪問入浴事業
- ・介護支援事業

5. 基本財産の増減の内容及び金額

該当なし

6. 会計基準第3章第4(4)及び(6)の規定による基本金又は国庫補助金等特別積立金の取崩し

該当なし

7. 担保に供している資産

該当なし

8. 固定資産の取得価額、減価償却累計額及び当期末残高

該当なし

9. 債権額、徴収不能引当金の当期末残高、債権の当期末残高

債権額、徴収不能引当金の当期末残高、債権の当期末残高は以下のとおりである。

(単位:円)

	債権額	徴収不能引当金の当期末残高	債権の当期末残高
未収金	3,777,772	0	3,777,772
合計	3,777,772	0	3,777,772

10. 満期保有目的の債券の内訳並びに帳簿価額、時価及び評価損益

満期保有目的の債券の内訳並びに帳簿価額、時価及び評価損益は以下のとおりである。

(単位:円)

種類及び銘柄	帳簿価額	時価	評価損益

11. 重要な後発事象

該当なし

12. その他社会福祉法人の資金収支及び純資産増減の状況並びに資産、負債及び純資産の状態を明らかにするために必要な事項

該当なし

介護運営事業拠点区分 資金収支明細書  
(自)平成27年 4月 1日 (至)平成28年 3月31日

社会福祉法人名 社会福祉法人 中標津町社会福祉協議会

(単位:円)

勘定科目	サービス区分				合計	内部取引消去	拠点区分合計
	訪問介護事業	居宅介護等事業	訪問入浴事業	介護支援事業			
収入							
経常経費補助金収入	1,776,511	223,296	782,239	749,000	3,531,046		3,531,046
市区町村補助金収入	1,776,511	223,296	782,239	749,000	3,531,046		3,531,046
市区町村補助金収入	1,776,511	223,296	782,239	749,000	3,531,046		3,531,046
受託金収入			1,125,000		1,125,000		1,125,000
市区町村受託金収入			1,125,000		1,125,000		1,125,000
市区町村受託金収入			1,125,000		1,125,000		1,125,000
事業収入	2,128,840		729,319		2,858,159		2,858,159
利用料収入	2,128,840		729,319		2,858,159		2,858,159
介護保険事業収入	8,461,420		6,739,921	4,688,600	19,889,941		19,889,941
居宅介護料収入	8,461,420		6,739,921	4,688,600	19,889,941		19,889,941
(介護報酬収入)	8,461,420		6,739,921	4,688,600	19,889,941		19,889,941
介護報酬収入	8,461,420		6,739,921		15,201,341		15,201,341
介護予防報酬収入				4,688,600	4,688,600		4,688,600
障害福祉サービス等事業収入		1,208,710			1,208,710		1,208,710
居宅介護等収入		1,208,710			1,208,710		1,208,710
受取利息配当金収入	5				5		5
その他の収入	3,000		392,865	1,480,440	1,876,305		1,876,305
雑収入	3,000		392,865	1,480,440	1,876,305		1,876,305
事業活動収入計(1)	12,369,776	1,432,006	9,769,344	6,918,040	30,489,166		30,489,166
事業活動による収支							
支出							
人件費支出	10,016,914	1,190,081	7,892,703	5,881,308	24,981,006		24,981,006
職員給料支出			2,634,000	2,790,033	5,424,033		5,424,033
職員手当支出			877,582	2,244,926	3,122,508		3,122,508
契約職員給与支出	7,784,056	942,332	3,751,079		12,477,467		12,477,467
契約職員手当支出	1,344,426	148,828	46,800		1,540,054		1,540,054
退職給与支出	90,000	10,000	70,000	0	170,000		170,000
法定福利費支出	798,432	88,921	513,242	846,349	2,246,944		2,246,944
事業費支出	1,085,618	119,710	713,266	315,698	2,234,292		2,234,292
被服費支出	32,000	3,758	71,160		106,918		106,918
消耗器具備品費支出	76,763	8,000	272,963	15,666	373,392		373,392
保険料支出	123,948	13,772	75,670	50,190	263,580		263,580
賃借料支出	53,654	5,962		165,978	225,594		225,594
車両費支出	216,719	24,000	293,473	83,864	618,056		618,056
旅費交通費支出	523,962	58,218			582,180		582,180
手数料支出	58,572	6,000			64,572		64,572
事務費支出	697,244	78,068	452,565	471,661	1,699,538		1,699,538
福利厚生費支出	141,102	15,657	130,012	33,615	320,386		320,386
研修研究費支出	169,000	18,920			187,920		187,920
事務消耗品費支出				14,256	14,256		14,256
通信運搬費支出	61,276	6,809	21,352	70,353	159,790		159,790
手数料支出	58,850	6,758	32,261	80,497	178,366		178,366
賃借料支出	167,832	18,648	186,480	186,480	559,440		559,440
租税公課支出	4,200	1,000	200	200	5,600		5,600
保守料支出	69,984	7,776	77,760	77,760	233,280		233,280
諸会費支出	21,000	2,000		4,000	27,000		27,000
図書費支出	4,000	500	4,500	4,500	13,500		13,500
負担金支出	69,000	6,000			75,000		75,000
負担金支出	69,000	6,000			75,000		75,000
負担金支出	69,000	6,000			75,000		75,000
その他の支出			392,865	369,840	762,705		762,705
雑支出			392,865	369,840	762,705		762,705
雑支出			392,865	369,840	762,705		762,705
事業活動支出計(2)	11,868,776	1,393,859	9,451,399	7,038,507	29,752,541		29,752,541
事業活動資金収支差額(3)=(1)-(2)	501,000	38,147	317,945	△120,467	736,625		736,625



介護運営事業拠点区分 資金収支明細書  
(自)平成27年 4月 1日 (至)平成28年 3月31日

社会福祉法人名 社会福祉法人 中標津町社会福祉協議会

(単位:円)

勘定科目	サービス区分				合計	内部取引消去	拠点区分合計	
	訪問介護事業	居宅介護等事業	訪問入浴事業	介護支援事業				
施設整備等による収入								
	施設整備等収入計(4)							
施設整備等による支出								
	施設整備等支出計(5)							
施設整備等資金収支差額(6)=(4)-(5)								
その他の活動による収入	サービス区分間繰入金収入				539,147	539,147	△ 539,147	0
	その他の活動による収入			392,865	3,642,840	4,035,705		4,035,705
	退職手当積立基金預け金取崩収入			392,865	3,642,840	4,035,705		4,035,705
	その他の活動収入計(7)							4,035,705
その他の活動による支出	サービス区分間繰入金支出	501,000	38,147			539,147	△ 539,147	0
	その他の活動による支出			710,810	4,061,520	4,772,330		4,772,330
	退職手当積立基金預け金支出			710,810	4,061,520	4,772,330		4,772,330
	その他の活動支出計(8)							4,772,330
その他の活動資金収支差額(9)=(7)-(8)								
当期資金収支差額合計(10)=(3)+(6)+(9)								
前期末支払資金残高(11)								
当期末支払資金残高(10)+(11)								

介護運営事業拠点区分 事業活動明細書  
(自)平成27年 4月 1日 (至)平成28年 3月31日

社会福祉法人名 社会福祉法人 中標津町社会福祉協議会

(単位:円)

勘定科目	サービス区分				合計	内部取引消去	拠点区分合計
	訪問介護事業	居宅介護等事業	訪問入浴事業	介護支援事業			
収益							
経常経費補助金収益	1,776,511	223,296	782,239	749,000	3,531,046		3,531,046
市区町村補助金収益	1,776,511	223,296	782,239	749,000	3,531,046		3,531,046
市区町村補助金収益	1,776,511	223,296	782,239	749,000	3,531,046		3,531,046
受託金収益			1,125,000		1,125,000		1,125,000
市区町村受託金収益			1,125,000		1,125,000		1,125,000
市区町村受託金収益			1,125,000		1,125,000		1,125,000
事業収益	2,128,840		729,319		2,858,159		2,858,159
利用料収益	2,128,840		729,319		2,858,159		2,858,159
介護保険事業収益	8,461,420		6,739,921	4,688,600	19,889,941		19,889,941
居宅介護料収益	8,461,420		6,739,921	4,688,600	19,889,941		19,889,941
(介護報酬収益)	8,461,420		6,739,921	4,688,600	19,889,941		19,889,941
介護報酬収益	8,461,420		6,739,921	77,960	15,279,301		15,279,301
介護予防報酬収益				4,610,640	4,610,640		4,610,640
障害福祉サービス等事業収益		1,208,710			1,208,710		1,208,710
居宅介護等収益		1,208,710			1,208,710		1,208,710
借入金利息補助金収益	5				5		5
受取利息配当金収益	5				5		5
受取利息配当金収益	5				5		5
その他の収益	3,000		392,865	1,480,440	1,876,305		1,876,305
雑収益	3,000		392,865	1,480,440	1,876,305		1,876,305
サービス活動収益計(1)	12,369,776	1,432,006	9,769,344	6,918,040	30,489,166		30,489,166
サービス活動増減の部							
費用							
人件費	10,016,914	1,190,081	8,210,648	6,299,988	25,717,631		25,717,631
職員給料費用			2,634,000	2,790,033	5,424,033		5,424,033
職員手当費用			877,582	2,244,926	3,122,508		3,122,508
契約職員給与費用	7,784,056	942,332	3,751,079		12,477,467		12,477,467
契約職員手当費用	1,344,426	148,828	46,800		1,540,054		1,540,054
退職給与費用	90,000	10,000	387,945	418,680	906,625		906,625
法定福利費	798,432	88,921	513,242	846,349	2,246,944		2,246,944
事業費	1,085,618	119,710	713,266	315,698	2,234,292		2,234,292
被服費費用	32,000	3,758	71,160		106,918		106,918
消耗器具備品費用	76,763	8,000	272,963	15,666	373,392		373,392
保険料	123,948	13,772	75,670	50,190	263,580		263,580
賃借料	53,654	5,962		165,978	225,594		225,594
車両費費用	216,719	24,000	293,473	83,864	618,056		618,056
旅費交通費	523,962	58,218			582,180		582,180
手数料	58,572	6,000			64,572		64,572
事務費	697,244	78,068	452,565	471,661	1,699,538		1,699,538
福利厚生費	141,102	15,657	130,012	33,615	320,386		320,386
研修研究費費用	169,000	18,920			187,920		187,920
事務消耗品費費用				14,256	14,256		14,256
通信運搬費	61,276	6,809	21,352	70,353	159,790		159,790
手数料	58,850	6,758	32,261	80,497	178,366		178,366
賃借料	167,832	18,648	186,480	186,480	559,440		559,440
租税公課	4,200	1,000	200	200	5,600		5,600
保守料	69,984	7,776	77,760	77,760	233,280		233,280
諸会費	21,000	2,000		4,000	27,000		27,000
図書費費用	4,000	500	4,500	4,500	13,500		13,500
負担金費用	69,000	6,000			75,000		75,000
負担金費用	69,000	6,000			75,000		75,000
負担金費用	69,000	6,000			75,000		75,000
サービス活動費用計(2)	11,868,776	1,393,859	9,376,479	7,087,347	29,726,461		29,726,461
サービス活動増減差額(3)=(1)-(2)	501,000	38,147	392,865	△ 169,307	762,705		762,705

介護運営事業拠点区分 事業活動明細書  
 (自)平成27年 4月 1日 (至)平成28年 3月31日

社会福祉法人名 社会福祉法人 中標津町社会福祉協議会

(単位:円)

勘定科目	サービス区分				合計	内部取引消去	拠点区分合計
	訪問介護事業	居宅介護等事業	訪問入浴事業	介護支援事業			
サービス活動外増減の部							
収益							
サービス活動外収益計 (4)							
費用							
その他のサービス活動外費用			392,865	369,840	762,705		762,705
雑損失			392,865	369,840	762,705		762,705
雑損失			392,865	369,840	762,705		762,705
サービス活動外費用計 (5)			392,865	369,840	762,705		762,705
サービス活動外増減差額 (6) = (4) - (5)			△ 392,865	△ 369,840	△ 762,705		△ 762,705
経常増減差額 (7) = (3) + (6)	501,000	38,147	0	△ 539,147	0		0

介護運営事業拠点区分 貸借対照表明細書  
平成28年 3月31日現在

社会福祉法人名 社会福祉法人 中標津町社会福祉協議会

(単位:円)

勘定科目	サービス区分				合計	内部取引消去	拠点区分合計
	訪問介護事業	居宅介護等事業	訪問入浴事業	介護支援事業			
流動資産	2,418,428	201,704	4,224,138	1,897,800	8,742,070		8,742,070
現金預金	909,261	△ 35,926	2,989,172	1,101,391	4,963,898		4,963,898
未収金	1,509,167	237,630	1,234,766	796,209	3,777,772		3,777,772
仮払金	0		200	200	400		400
固定資産	0		435,855	4,004,840	4,440,695		4,440,695
基本財産							
その他の固定資産	0		435,855	4,004,840	4,440,695		4,440,695
退職手当積立基金預け金	0		435,855	4,004,840	4,440,695		4,440,695
資産の部合計	2,418,428	201,704	4,659,993	5,902,640	13,182,765		13,182,765
流動負債	2,418,428	201,704	4,224,138	1,897,800	8,742,070		8,742,070
その他の未払金	1,918,428	201,704	3,124,138	147,800	5,392,070		5,392,070
事業区分間借入金	500,000		1,100,000	1,750,000	3,350,000		3,350,000
固定負債	0		435,855	4,004,840	4,440,695		4,440,695
退職給付引当金	0		435,855	4,004,840	4,440,695		4,440,695
負債の部合計	2,418,428	201,704	4,659,993	5,902,640	13,182,765		13,182,765
純資産の部合計	0	0	0	0	0	0	0
負債及び純資産の部合計	2,418,428	201,704	4,659,993	5,902,640	13,182,765	0	13,182,765

通所予防受託事業拠点区分 資金収支計算書  
(自)平成27年 4月 1日 (至)平成28年 3月31日

(単位:円)

勘定科目		予算 (A)	決算 (B)	差異 (A) - (B)	
収入	受託金収入	12,067,000	12,067,920	△ 920	
	市区町村受託金収入	12,067,000	12,067,920	△ 920	
	市区町村受託金収入	12,067,000	12,067,920	△ 920	
	事業活動収入計 (1)	12,067,000	12,067,920	△ 920	
事業活動による収支	人件費支出	10,356,000	9,605,593	750,407	
	職員給料支出	2,702,000	2,702,700	△ 700	
	職員手当支出	1,178,000	1,149,942	28,058	
	契約職員給与支出	5,749,000	5,057,599	691,401	
	契約職員手当支出	92,000	89,230	2,770	
	法定福利費支出	635,000	606,122	28,878	
	事業費支出	416,000	333,547	82,453	
	被服費支出	59,000	39,106	19,894	
	日用品費支出	110,000	109,977	23	
	材料費支出	60,000	59,965	35	
	消耗器具備品費支出	21,000	20,995	5	
	保険料支出	41,000		41,000	
	車両費支出	14,000	12,000	2,000	
	通信運搬費支出	75,000	65,448	9,552	
	手数料支出	36,000	26,056	9,944	
	事務費支出	884,000	809,821	74,179	
	福利厚生費支出	246,000	245,365	635	
	研修研究費支出	65,000		65,000	
	事務消耗品費支出	20,000	19,896	104	
	租税公課支出	470,000	466,800	3,200	
	保守料支出	78,000	77,760	240	
	諸会費支出	5,000		5,000	
	負担金支出	3,000		3,000	
	負担金支出	3,000		3,000	
	負担金支出	3,000		3,000	
		事業活動支出計 (2)	11,659,000	10,748,961	910,039
		事業活動資金収支差額 (3) = (1) - (2)	408,000	1,318,959	△ 910,959
収入					
	施設整備等収入計 (4)				
支出					
	施設整備等支出計 (5)				
	施設整備等資金収支差額 (6) = (4) - (5)				
収入					
	その他の活動収入計 (7)				
支出	拠点区分間繰入金支出		920,799	△ 920,799	
	その他の活動による支出	408,000	398,160	9,840	
	退職手当積立基金預け金支出	408,000	398,160	9,840	
	その他の活動支出計 (8)	408,000	1,318,959	△ 910,959	
	その他の活動資金収支差額 (9) = (7) - (8)	△ 408,000	△ 1,318,959	910,959	
	予備費支出 (10)		—		
	当期資金収支差額合計 (11) = (3) + (6) + (9) - (10)	0	0	0	
	前期末支払資金残高 (12)		0	0	
	当期末支払資金残高 (11) + (12)	0	0	0	

通所予防受託事業拠点区分 事業活動計算書  
(自)平成27年 4月 1日 (至)平成28年 3月31日

(単位:円)

勘定科目		27年度決算 (A)	26年度決算 (B)	増減 (A) - (B)	
収益	受託金収益	12,067,920	11,958,840	109,080	
	市区町村受託金収益	12,067,920	11,958,840	109,080	
	市区町村受託金収益	12,067,920	11,958,840	109,080	
	サービス活動収益計 (1)	12,067,920	11,958,840	109,080	
サービス活動増減の部	人件費	10,003,753	9,842,221	161,532	
	職員給料費用	2,702,700	2,647,800	54,900	
	職員手当費用	1,149,942	1,106,803	43,139	
	契約職員給与費用	5,057,599	5,054,160	3,439	
	契約職員手当費用	89,230		89,230	
	退職給与費用	398,160	450,880	△ 52,720	
	法定福利費	606,122	582,578	23,544	
	事業費	333,547	317,234	16,313	
	被服費費用	39,106	125,931	△ 86,825	
	日用品費費用	109,977	94,798	15,179	
	材料費費用	59,965	69,139	△ 9,174	
	消耗器具備品費用	20,995	15,366	5,629	
	車両費費用	12,000	12,000	0	
	通信運搬費	65,448		65,448	
	手数料	26,056		26,056	
	事務費	809,821	882,639	△ 72,818	
	福利厚生費	245,365	226,997	18,368	
	事務消耗品費費用	19,896	18,610	1,286	
	通信運搬費	0	68,868	△ 68,868	
	手数料	0	27,684	△ 27,684	
	租税公課	466,800	462,900	3,900	
	保守料	77,760	77,580	180	
		サービス活動費用計 (2)	11,147,121	11,042,094	105,027
		サービス活動増減差額 (3) = (1) - (2)	920,799	916,746	4,053
	サービス活動外増減の部	収益			
		サービス活動外収益計 (4)			
		費用			
サービス活動外費用計 (5)					
	サービス活動外増減差額 (6) = (4) - (5)				
	経常増減差額 (7) = (3) + (6)	920,799	916,746	4,053	
特別増減の部	収益				
	特別収益計 (8)				
	費用				
	拠点区分間繰入金費用	920,799	916,746	4,053	
	特別費用計 (9)	920,799	916,746	4,053	
	特別増減差額 (10) = (8) - (9)	△ 920,799	△ 916,746	△ 4,053	
	当期活動増減差額 (11) = (7) + (10)	0	0	0	
繰越	前期繰越活動増減差額 (12)	0	0	0	
	当期末繰越活動増減差額 (13) = (11) + (12)	0	0	0	
	基本金取崩額 (14)				
	基金取崩額計 (15)				
	その他の積立金取崩額 (16)				
増減差額の部	その他の積立金積立額 (17)				
	次期繰越活動増減差額 (18) = (13) + (14) + (15) + (16) - (17)	0	0	0	

通所予防受託事業拠点区分 貸借対照表  
平成28年 3月31日現在

(単位:円)

資産の部			負債の部				
	27年度末	26年度末	増減		27年度末	26年度末	増減
流動資産	1,476,656	759,439	717,217	流動負債	1,476,656	759,439	717,217
現金預金	1,456,656	706,326	750,330	その他の未払金	1,476,656	759,439	717,217
未収金	0	33,113	△ 33,113				
仮払金	20,000	20,000	0				
固定資産	3,313,500	2,919,540	393,960	固定負債	3,313,500	2,919,540	393,960
基本財産				退職給付引当金	3,313,500	2,919,540	393,960
その他の固定資産	3,313,500	2,919,540	393,960	負債の部合計	4,790,156	3,678,979	1,111,177
退職手当積立基金預け金	3,313,500	2,919,540	393,960	純資産の部			
				純資産の部合計	0	0	0
資産の部合計	4,790,156	3,678,979	1,111,177	負債及び純資産の部合計	4,790,156	3,678,979	1,111,177

財務諸表に対する注記（通所予防受託事業拠点区分用）

1. 重要な会計方針

社会福祉法人会計基準

- ・固定資産の減価償却の方法・・・定額法
- ・引当の計上基準・・・一般社団法人北海道民間社会福祉事業職員共済会並びに社会福祉法人全国社会福祉協議会全国社会福祉団体職員退職手当積立基金の実施する退職年金事業に加入している職員に係る掛け金納付額のうち法人の負担額に相応する金額を計上している。

2. 重要な会計方針の変更

該当なし

3. 採用する退職給付制度

職員については、以下に掲げる制度に加入している。

- ・一般社団法人北海道民間社会福祉事業職員共済会
- ・社会福祉法人全国社会福祉協議会全国社会福祉団体職員退職手当積立基金

4. 拠点が作成する財務諸表等とサービス区分

- (1) 以下の財務諸表は省略する。
- ・国庫補助金等特別積立金明細書（別紙11）
  - ・サービス区分間貸付金（借入金）残高証明書（別紙14）
- (2) サービス区分
- ・通所予防受託事業

5. 基本財産の増減の内容及び金額

該当なし

6. 会計基準第3章第4(4)及び(6)の規定による基本金又は国庫補助金等特別積立金の取崩し

該当なし

7. 担保に供している資産

該当なし

8. 固定資産の取得価額、減価償却累計額及び当期末残高

該当なし

9. 債権額、徴収不能引当金の当期末残高、債権の当期末残高

債権額、徴収不能引当金の当期末残高、債権の当期末残高は以下のとおりである。

(単位:円)

	債権額	徴収不能引当金の当期末残高	債権の当期末残高

10. 満期保有目的の債券の内訳並びに帳簿価額、時価及び評価損益

該当なし

11. 重要な後発事象

該当なし

12. その他社会福祉法人の資金収支及び純資産増減の状況並びに資産、負債及び純資産の状態を明らかにするために必要な事項

該当なし



福祉センター受託事業拠点区分 資金収支計算書  
(自)平成27年 4月 1日 (至)平成28年 3月31日

(単位:円)

勘定科目		予算 (A)	決算 (B)	差異 (A) - (B)
事業活動による収支	収入			
	受託金収入	26,440,000	26,440,000	0
	市区町村受託金収入	26,440,000	26,440,000	0
	市区町村受託金収入	26,440,000	26,440,000	0
	事業収入	1,710,000	1,780,444	△ 70,444
	利用料収入	1,710,000	1,780,444	△ 70,444
	受取利息配当金収入	1,000	360	640
	その他の収入	47,000	56,253	△ 9,253
	雑収入	47,000	56,253	△ 9,253
	事業活動収入計 (1)	28,198,000	28,277,057	△ 79,057
	支出			
	人件費支出	287,000	281,161	5,839
	契約職員給与支出	272,000	267,750	4,250
	契約職員手当支出	14,000	12,690	1,310
	法定福利費支出	1,000	721	279
	事業費支出	26,541,000	26,915,761	△ 374,761
	水道光熱費支出	8,315,000	8,703,278	△ 388,278
消耗器具備品費支出	50,000	48,630	1,370	
保険料支出	53,000	52,170	830	
修繕費支出	240,000	238,420	1,580	
業務委託費支出	17,806,000	17,803,048	2,952	
手数料支出	77,000	70,215	6,785	
事務費支出	1,370,000	1,290,546	79,454	
福利厚生費支出	10,000	9,800	200	
通信運搬費支出	145,000	143,675	1,325	
手数料支出	54,000	46,671	7,329	
租税公課支出	1,161,000	1,090,400	70,600	
事業活動支出計 (2)	28,198,000	28,487,468	△ 289,468	
事業活動資金収支差額 (3) = (1) - (2)	0	△ 210,411	210,411	
施設整備等による収支	収入			
	施設整備等収入計 (4)			
	支出			
施設整備等支出計 (5)				
施設整備等資金収支差額 (6) = (4) - (5)				
その他の活動による収支	収入			
	事業区分間繰入金収入		210,411	△ 210,411
	その他の活動収入計 (7)		210,411	△ 210,411
	支出			
その他の活動支出計 (8)				
その他の活動資金収支差額 (9) = (7) - (8)		210,411	△ 210,411	
予備費支出 (10)		—		
当期資金収支差額合計 (11) = (3) + (6) + (9) - (10)	0	0	0	
前期末支払資金残高 (12)		0	0	
当期末支払資金残高 (11) + (12)	0	0	0	

福祉センター受託事業拠点区分 事業活動計算書  
(自)平成27年 4月 1日 (至)平成28年 3月31日

(単位:円)

勘定科目		当年度決算 (A)	前年度決算 (B)	増減 (A) - (B)
サービス活動増減の部	収益			
	受託金収益	26,440,000	26,427,000	13,000
	市区町村受託金収益	26,440,000	26,427,000	13,000
	市区町村受託金収益	26,440,000	26,427,000	13,000
	事業収益	1,780,444	1,739,405	41,039
	利用料収益	1,780,444	1,739,405	41,039
	借入金利息補助金収益	360	250	110
	受取利息配当金収益	360	250	110
	受取利息配当金収益	360	250	110
	その他の収益	56,253	45,557	10,696
	雑収益	56,253	45,557	10,696
	サービス活動収益計 (1)	28,277,057	28,212,212	64,845
	費用			
	人件費	281,161	232,895	48,266
	契約職員給与費用	267,750	232,200	35,550
	契約職員手当費用	12,690		12,690
	法定福利費	721	695	26
	事業費	26,915,761	26,260,779	654,982
	水道光熱費	8,703,278	7,625,348	1,077,930
	消耗器具備品費用	48,630	262,197	△ 213,567
	保険料	52,170	52,170	0
修繕費	238,420	224,316	14,104	
業務委託費	17,803,048	18,047,128	△ 244,080	
手数料	70,215	49,620	20,595	
事務費	1,290,546	1,295,122	△ 4,576	
福利厚生費	9,800	9,800	0	
通信運搬費	143,675	145,124	△ 1,449	
手数料	46,671	51,998	△ 5,327	
租税公課	1,090,400	1,088,200	2,200	
サービス活動費用計 (2)	28,487,468	27,788,796	698,672	
サービス活動増減差額 (3) = (1) - (2)	△ 210,411	423,416	△ 633,827	
サービス活動外増減の部				
収益				
受取利息配当金収益		222	△ 222	
サービス活動外収益計 (4)		222	△ 222	
費用				
サービス活動外費用計 (5)				
サービス活動外増減差額 (6) = (4) - (5)		222	△ 222	
経常増減差額 (7) = (3) + (6)	△ 210,411	423,638	△ 634,049	
特別増減の部				
収益				
事業区分間繰入金収益	210,411		210,411	
特別収益計 (8)	210,411		210,411	
費用				
事業区分間繰入金費用		423,638	△ 423,638	
特別費用計 (9)		423,638	△ 423,638	
特別増減差額 (10) = (8) - (9)	210,411	△ 423,638	634,049	
当期活動増減差額 (11) = (7) + (10)	0	0	0	
繰越				
前期繰越活動増減差額 (12)	0		0	
当期末繰越活動増減差額 (13) = (11) + (12)	0	0	0	
活動増減差額の部				
基本金取崩額 (14)				
基金取崩額計 (15)				
その他の積立金取崩額 (16)				
その他の積立金積立額 (17)				
次期繰越活動増減差額 (18) = (13) + (14) + (15) + (16) - (17)	0	0	0	

福祉センター受託事業拠点区分 貸借対照表  
平成28年 3月31日現在

第3号の4様式

(単位:円)

資産の部			負債の部				
	当年度末	前年度末	増減		当年度末	前年度末	増減
流動資産	1,742,754	2,028,320	△ 285,566	流動負債	1,742,754	2,028,320	△ 285,566
現金預金	1,486,943	1,978,220	△ 491,277	その他の未払金	1,664,117	1,950,288	△ 286,171
未収金	212,611	6,900	205,711	仮受金	78,637	78,032	605
仮払金	43,200	43,200	0				
固定資産				固定負債			
基本財産				負債の部合計	1,742,754	2,028,320	△ 285,566
その他の固定資産							
				純資産の部			
				純資産の部合計	0	0	0
資産の部合計	1,742,754	2,028,320	△ 285,566	負債及び純資産の部合計	1,742,754	2,028,320	△ 285,566

財務諸表に対する注記（福祉センター受託事業拠点区分用）

1. 重要な会計方針  
社会福祉法人会計基準
2. 重要な会計方針の変更  
該当なし
3. 採用する退職給付制度  
該当なし
4. 拠点が作成する財務諸表等とサービス区分  
(1) 以下の財務諸表は省略する。  
・国庫補助金等特別積立金明細書（別紙1 1）  
・サービス区分間貸付金（借入金）残高証明書（別紙1 4）  
(2) サービス区分  
・福祉センター受託事業
5. 基本財産の増減の内容及び金額  
該当なし
6. 会計基準第3章第4 (4) 及び (6) の規定による基本金又は国庫補助金等特別積立金の取崩し  
該当なし
7. 担保に供している資産  
該当なし
8. 固定資産の取得価額、減価償却累計額及び当期末残高  
該当なし
9. 債権額、徴収不能引当金の当期末残高、債権の当期末残高  
債権額、徴収不能引当金の当期末残高、債権の当期末残高は以下のとおりである。

(単位:円)

	債権額	徴収不能引当金の当期末残高	債権の当期末残高
未収金	212,611	0	212,611
合計	212,611	0	212,611

10. 満期保有目的の債券の内訳並びに帳簿価額、時価及び評価損益  
該当なし
11. 重要な後発事象  
該当なし
12. その他社会福祉法人の資金収支及び純資産増減の状況並びに資産、負債及び純資産の状態を明らかにするために必要な事項  
該当なし

## 基本財産及びその他の固定資産（有形・無形固定資産）の明細書

（自）平成 27 年 4 月 1 日 （至）平成 28 年 3 月 31 日

社会福祉法人名 中標津町社会福祉協議会

法人運営事業拠点区分

（単位：円）

資産の種類及び名称	期首帳簿価額 (A)		当期増加額 (B)		当期減価償却額 (C)		当期減少額 (D)		期末帳簿価額 (E=A+B-C-D)		減価償却累計額 (F)		期末取得原価 (G=E+F)		摘要
		うち国庫補助金等の額		うち国庫補助金等の額		うち国庫補助金等の額		うち国庫補助金等の額		うち国庫補助金等の額		うち国庫補助金等の額		うち国庫補助金等の額	
基本財産（有形固定資産）															
基本金	1,000,000								1,000,000	0	0		1,000,000	0	
									0	0			0	0	
									0	0			0	0	
基本財産合計	1,000,000	0	0	0	0	0	0	0	1,000,000	0	0	0	1,000,000	0	
その他の固定資産（有形固定資産）															
機械及び装置	253,000		0		63,249				189,751	0	89,599		279,350	0	
車輛運搬用具	7,204,625		0		978,799				6,225,826	0	2,446,994		8,672,820	0	
器具及び備品	2,417,440		0		7,252				2,410,188	0	1,317,742		3,727,930	0	
									0	0			0	0	
									0	0			0	0	
									0	0			0	0	
その他の固定資産（有形固定資産）計	9,875,065	0	0	0	1,049,300	0	0	0	8,825,765	0	3,854,335	0	12,680,100	0	
その他の固定資産（無形固定資産）															
ソフトウェア	1,627,500		0		0				1,627,500	0	0		1,627,500	0	
									0	0			0	0	
その他の固定資産（無形固定資産）計	1,627,500	0	0	0	0	0	0	0	1,627,500	0	0	0	1,627,500	0	
その他の固定資産計	11,502,565	0	0	0	1,049,300	0	0	0	10,453,265	0	3,854,335	0	14,307,600	0	
基本財産及びその他の固定資産計	12,502,565	0	0	0	1,049,300	0	0	0	11,453,265	0	3,854,335	0	15,307,600	0	
将来入金予定の償還補助金の額															
差引	12,502,565	0	0	0	1,049,300	0	0	0	11,453,265	0					

（注）1. 「うち国庫補助金等の額」については、設備資金元金償還補助金がある場合には、償還補助総額を記載した上で、国庫補助金取崩計算を行うものとする。

ただし、「将来入金予定の償還補助金の額」欄では、「期首帳簿価額」の「うち国庫補助金等の額」はマイナス表示し、実際に補助金を受けた場合に「当期増加額」の「うち国庫補助金等の額」をプラス表示することにより、「差引」欄の「期末帳簿価額」の「うち国庫補助金等の額」が貸借対照表上の国庫補助金等特別積立金残高と一致することが確認できる。

2. 「当期増加額」には減価償却控除前の増加額、「当期減少額」には当期減価償却額を控除した減少額を記載する。

## 引当金明細書

(自) 平成 27 年 4 月 1 日 (至) 平成 28 年 3 月 31 日

社会福祉法人名 中標津町社会福祉協議会  
法人運営事業拠点区分

(単位：円)

科目	期首残高	当期増加額	当期減少額		期末残高	摘要
			目的使用	その他		
退職給与引当金	13,574,182	2,001,960 ( )	1,332,780	( )	14,243,362	
退職積立金	860,816	215 ( )		( )	861,031	
		( )		( )	0	
計	14,434,998	2,002,175 ( 0 )	1,332,780	0 ( 0 )	15,104,393	

(注)

1. 引当金明細書には、引当金の種類ごとに、期首残高、当期増加額、当期減少額及び期末残高の明細を記載する。
2. 目的使用以外の要因による減少額については、その内容及び金額を注記する。
3. 都道府県共済会または法人独自の退職給付制度において、職員の転職または拠点間の異動により、退職給付の支払を伴わない退職給付引当金の増加または減少が発生した場合は、当期増加額又は当期減少額（その他）の欄に括弧書きでその金額を内数として記載するものとする。

## 引当金明細書

(自) 平成 27 年 4 月 1 日 (至) 平成 28 年 3 月 31 日

社会福祉法人名 中標津町社会福祉協議会  
介護運営事業拠点区分

(単位：円)

科目	期首残高	当期増加額	当期減少額		期末残高	摘要
			目的使用	その他		
退職給与引当金	7,748,045	728,355 ( )	4,035,705	( )	4,440,695	
		( )		( )	0	
		( )		( )	0	
計	7,748,045	728,355 ( 0 )	4,035,705	0 ( 0 )	4,440,695	

(注)

1. 引当金明細書には、引当金の種類ごとに、期首残高、当期増加額、当期減少額及び期末残高の明細を記載する。
2. 目的使用以外の要因による減少額については、その内容及び金額を注記する。
3. 都道府県共済会または法人独自の退職給付制度において、職員の転職または拠点間の異動により、退職給付の支払を伴わない退職給付引当金の増加または減少が発生した場合は、当期増加額又は当期減少額（その他）の欄に括弧書きでその金額を内数として記載するものとする。

## 引当金明細書

(自) 平成 27 年 4 月 1 日 (至) 平成 28 年 3 月 31 日

社会福祉法人名 中標津町社会福祉協議会  
通所予防受託事業拠点区分

(単位：円)

科目	期首残高	当期増加額	当期減少額		期末残高	摘要
			目的使用	その他		
退職給与引当金	2,919,540	393,960 ( )		( )	3,313,500	
		( )		( )	0	
		( )		( )	0	
計	2,919,540	393,960 ( 0 )	0	0 ( 0 )	3,313,500	

(注)

1. 引当金明細書には、引当金の種類ごとに、期首残高、当期増加額、当期減少額及び期末残高の明細を記載する。
2. 目的使用以外の要因による減少額については、その内容及び金額を注記する。
3. 都道府県共済会または法人独自の退職給付制度において、職員の転職または拠点間の異動により、退職給付の支払を伴わない退職給付引当金の増加または減少が発生した場合は、当期増加額又は当期減少額（その他）の欄に括弧書きでその金額を内数として記載するものとする。



## 寄附金収益明細書

(自) 平成 27 年 4 月 1 日 (至) 平成 28 年 3 月 31 日

社会福祉法人名 中標津町社会福祉協議会

(単位:円)

寄附者の属性	区分	件数	寄附金額	うち基本金組入額	寄附金額の拠点区分ごとの内訳	
					法人運営事業拠点区分	
その他	経常	130	3,201,200	0	3,201,200	
			0			
			0			
			0			
区分小計		130	3,201,200	0	3,201,200	0
			0			
			0			
			0			
			0			
区分小計		0	0	0	0	0
			0			
			0			
			0			
			0			
区分小計		0	0	0	0	0
合計		130	3,201,200	0	3,201,200	0

- (注) 1. 寄附者の属性の内容は、法人の役職員、利用者本人、利用者の家族、取引業者、その他とする。
2. 「寄附金額」欄には、寄附物品を含めるものとする。「区分欄」には、経常経費寄附金収益の場合は「経常」、長期運営資金借入金元金償還寄附金収益の場合は「運営」、施設整備等寄附金収益の場合は「施設」、設備資金借入金元金償還寄附金収益の場合は「償還」、固定資産受贈額の場合は「固定」と、寄附金の種類がわかるように記入すること。
3. 「寄附金額」の「区分小計」欄は事業活動計算書の勘定科目の金額と一致するものとする。または、「寄附金額の拠点区分ごとの内訳」の「区分小計」欄は、拠点区分事業活動計算書の勘定科目の金額と原則として一致するものとする。

## 補助金事業等収益明細書

(自) 平成 27 年 4 月 1 日 (至) 平成 28 年 3 月 31 日

社会福祉法人名 中標津町社会福祉協議会

(単位: 円)

交付団体及び交付の目的	区分	交付金額	補助金事業に係る利用者からの収益	交付金額等合計	うち国庫補助金等特別積立金積立額	交付金額等合計の拠点区分ごとの内訳	
						法人運営事業拠点区分	介護運営事業拠点区分
人件費	法人事業	33,090,000	0	33,300,811		33,300,811	
事業費		200,000	0	200,000		200,000	
事務費		1,158,000	0	1,159,000		1,159,000	
				0			
区分小計		34,448,000	0	34,659,811	0	34,659,811	0
訪問介護事業	介護事業	1,776,511		1,776,511			1,776,511
訪問入浴事業		223,296		223,296			223,296
介護支援事業		782,239		782,239			782,239
居宅介護等事業		749,000		749,000			749,000
区分小計		3,531,046	0	3,531,046	0	0	3,531,046
				0			
				0			
				0			
				0			
区分小計		0	0	0	0	0	0
合計		37,979,046	0	38,190,857	0	34,659,811	3,531,046

(注) 1. 「区分」欄には、介護保険事業の補助金事業収益の場合は「介護事業」、老人福祉事業の補助金事業収益の場合は「老人事業」、児童福祉事業の補助金事業収益の場合は「児童事業」、保育事業の補助金事業収益の場合は「保育事業」、障害福祉サービス等事業の補助金事業収益の場合は「障害事業」、生活保護事業の補助金事業収益の場合は「生活保護事業」、医療事業の補助金事業収益の場合は「医療事業」、〇〇事業の補助金事業収益の場合は「〇〇事業」、借入金利息補助金収益の場合は「利息」、施設整備等補助金収益の場合は「施設」、設備資金借入金元金償還補助金収益の場合は「償還」と補助金の種類がわかるように記入すること。

なお、運用指針別添3「勘定科目説明」において「利用者からの収益も含む」と記載されている場合のみ、「補助金事業に係る利用者からの収益」欄を記入するものとする。

2. 「交付金額等合計」の「区分小計」欄は事業活動計算書の勘定科目の金額と一致するものとする。

また、「交付金額等合計の拠点区分ごとの内訳」の「区分小計」欄は、拠点区分事業活動計算書の勘定科目の金額と一致するものとする。

## 事業区分間及び拠点区分間繰入金明細書

(自) 平成 26 年 4 月 1 日 (至) 平成 27 年 3 月 31 日

社会福祉法人名 中標津町社会福祉協議会

## 1) 事業区分間繰入金明細書

(単位：円)

事業区分名		繰入金の財源(注)	金額	使用目的等
繰入元	繰入先			
法人運営事業拠点区分	福祉センター受託事業拠点区分	当期末支払資金残高	210,411	

(注) 繰入金の財源には、介護保険収入、運用収入、前期末支払資金残高等の別を記入すること。

## 2) 拠点区分間繰入金明細書

(単位：円)

拠点区分名		繰入金の財源(注)	金額	使用目的等
繰入元	繰入先			
通所予防受託事業拠点区分	法人運営事業拠点区分	当期末支払資金残高	920,799	

(注) 繰入金の財源には、介護保険収入、運用収入、前期末支払資金残高等の別を記入すること。

## 事業区分間及び拠点区分間貸付金（借入金）残高明細書

平成 28 年 3 月 31 日現在

社会福:社会福祉法人名 中標津町社会福祉協議会

## 1) 事業区分間貸付金（借入金）明細書

(単位:円)

	貸付事業区分名	借入事業区分名	金額	使用目的等
短期				
	小計		0	
長期				
	小計		0	
	合計		0	

## 2) 拠点区分間貸付金（借入金）明細書

(単位:円)

	貸付拠点区分名	借入拠点区分名	金額	使用目的等
短期	法人運営事業	訪問介護事業	500,000	
	法人運営事業	訪問入浴事業	1,100,000	
	法人運営事業	介護支援事業	1,750,000	
	小計		3,350,000	
長期				
	小計		0	
	合計		3,350,000	

## 基本金明細書

(自) 平成 27 年 4 月 1 日 (至) 平成 28 年 3 月 31 日

社会福: 社会福祉法人名 中標津町社会福祉協議会

(単位: 円)

区分並びに組入れ及び 取崩しの事由	合計	各拠点区分ごとの内訳		
		法人運営事業拠点区分		
前年度末残高	1,000,000	1,000,000	0	0
第一号基本金	1,000,000	1,000,000		
第二号基本金	0			
第三号基本金	0			
当期組入額	0			
計	0	0	0	0
当期取崩額	0			
計	0	0	0	0
第二号基本金	0			
計	0	0	0	0
当期取崩額	0			
計	0	0	0	0
第三号基本金	0			
計	0	0	0	0
当期取崩額	0			
計	0	0	0	0
当期末残高	1,000,000	1,000,000	0	0
第一号基本金	1,000,000	1,000,000	0	0
第二号基本金	0	0	0	0
第三号基本金	0	0	0	0

- (注) 1. 「区分並びに組入れ及び取崩しの事由」の欄に該当する事項がない場合は、記載を省略する。
2. ①第一号基本金とは、注解(注12)(1)に規定する基本金をいう。  
 ②第二号基本金とは、注解(注12)(2)に規定する基本金をいう。  
 ③第三号基本金とは、注解(注12)(3)に規定する基本金をいう。
3. 従前及び今回の改正において特例により第一号基本金・第二号基本金の内訳を示していない法人では、合計額のみを記載するものとする。

## 積立金・積立資産明細書

(自) 平成 27 年 4 月 1 日 (至) 平成 28 年 3 月 31 日

社会福祉法人名 中標津町社会福祉協議会  
法人運営事業拠点区分

(単位:円)

区分	前期末残高	当期増加額	当期減少額	期末残高	摘要
福祉基金積立金	51,667,955	2,880,443	3,035,194	51,513,204	
福祉活動基金積立金	4,044,283	124,644	2,020,292	2,148,635	
財務安定基金積立金	5,950,648	1,696,584	3,603,619	4,043,613	
入浴車輛更新積立金	1,074,435	268	0	1,074,703	
				0	
計	62,737,321	4,701,939	8,659,105	58,780,155	

(単位:円)

区分	前期末残高	当期増加額	当期減少額	期末残高	摘要
福祉基金積立資産	51,667,955	2,880,443	3,035,194	51,513,204	
福祉活動基金積立資産	4,044,283	124,644	2,020,292	2,148,635	
財務安定基金積立資産	5,950,648	1,696,584	3,603,619	4,043,613	
入浴車輛更新積立資産	1,074,435	268	0	1,074,703	
				0	
計	62,737,321	4,701,939	8,659,105	58,780,155	

(注)

1. 積立金を計上せずに積立資産を積み立てる場合には、摘要欄にその理由を明記すること。
2. 退職給付引当金に対応して退職給付引当資産を積み立てる場合及び長期預り金に対応して長期預り金積立資産を積み立てる場合には摘要欄にその旨を明記すること。

## サービス区分間繰入金明細書

(自) 平成 27 年 4 月 1 日 (至) 平成 28 年 3 月 31 日

社会福祉法人名 中標津町社会福祉協議会  
介護運営事業拠点区分

(単位：円)

サービス区分名		繰入金の財源(注)	金額	使用目的等
繰入元	繰入先			
訪問介護事業サービス区分	介護支援事業事業サービス区分	当期末支払資金残高	501,000	
訪問入浴事業サービス区分	介護支援事業事業サービス区分	当期末支払資金残高	38,147	
計			539,147	

(注) 拠点区分資金収支明細書(会計基準別紙3)を作成した拠点においては、本明細書を作成のこと。  
繰入金の財源には、措置費収入、保育所運営費収入、前期末支払資金残高等の別を記入すること。

## 監査報告書

平成27年度社会福祉法人中標津町社会福祉協議会の決算及び財産状況について、平成28年5月12日中標津町社会福祉協議会事務所において、財務諸表に基づき諸帳簿、収入支出経理票、証拠書類等により監査を実施した結果、適正に処理運営されており、またその正確を確認したので、ここに報告いたします。

社会福祉法人 中標津町社会福祉協議会

監 事 野 毛 徳 利

監 事 円 谷 正 雄



# 社会福祉法人 中標津町社会福祉協議会 役員名簿

任期 自 平成27年 6月 1日  
至 平成29年 5月31日

## 【理事】

No	役名	氏名	選出区分	選出母体	就任期日	備考
1	会長	西根辰美	学識経験者		平成23年6月1日	平成19年6月1日～平成23年5月31日評議員
2	副会長	渡部徳樹	民生委員 児童委員	中標津町民生委員児童委員協議会	平成3年6月1日	
3	副会長	原 怡男	地域代表	中標津町全町内会連合会	平成27年6月1日	平成23年6月1日～平成27年5月31日評議員
4	常務理事	中野勝也	学識経験者		平成23年6月1日	
5	理事	岩野美津子	ボランティア 団体	NPO法人伝成館まちづくり協議会	平成15年6月1日	
6	理事	木村之弘	社会福祉法人	社会福祉法人中標津朋友会	平成17年6月1日	平成13年6月1日～平成17年5月31日評議員
7	理事	乾 雅晴	地域代表	中標津町農業協同組合	平成23年6月1日	
8	理事	須崎 智	地域代表	計根別農業協同組合	平成25年6月1日	
9	理事	阿部敬子	ボランティア 団体	お話し相手“笑くぼの会”	平成27年6月1日	平成23年6月1日～平成27年5月31日評議員
10	理事	長正路清	地域代表	中標津町全町内会連合会	平成27年6月1日	
11	理事	眞田敏行	福祉行政	中標津町	平成27年6月1日	

## 【監事】

No	役名	氏名	選出区分	就任期日	備考
1	監事	野毛徳利	会計事務所経験者	平成17年6月1日	
2	監事	円谷正雄	福祉行政経験者	平成27年6月1日	平成19年6月1日～平成21年3月31日理事

【平成27年6月1日現在】

# 社会福祉法人 中標津町社会福祉協議会 評議員名簿

【評議員】

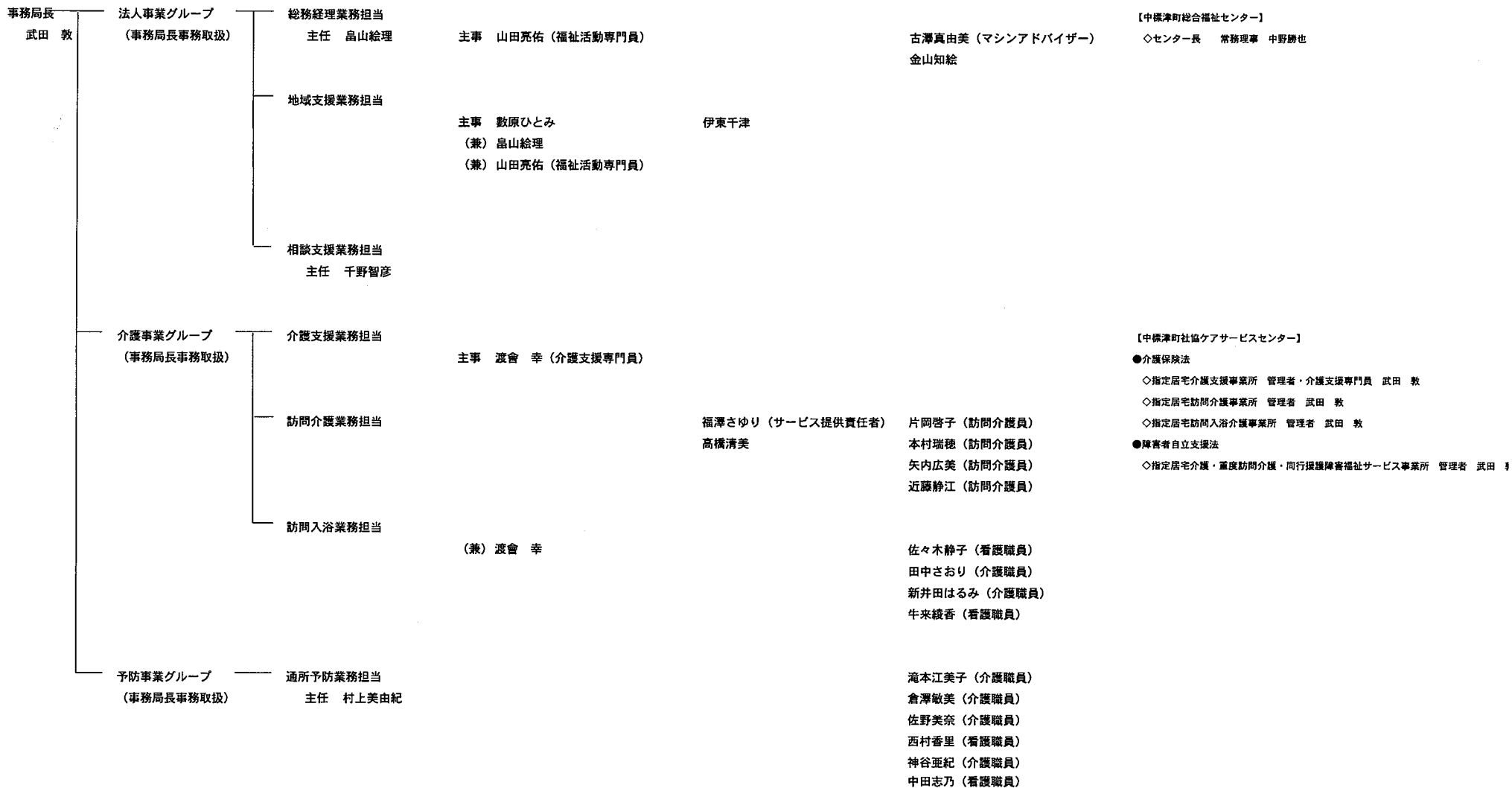
任期 自 平成27年 6月 1日  
至 平成29年 5月31日

No	氏 名	選出区分	選出母体	就任期日	備 考
1	井 口 五 子	地 域 代 表	中標津町農業協同組合	平成17年6月1日	
2	丸 田 良 夫	地 域 代 表	中標津町農業協同組合	平成20年8月11日	
3	松 崎 正 幸	民生委員児童委員	中標津町民生委員児童委員協議会	平成23年6月1日	平成11年6月1日～平成17年5月31日評議員
4	中 谷 博 幸	地 域 代 表	中標津町全町内会連合会	平成23年6月1日	
5	株 田 悠 介	地 域 代 表	計根別農業協同組合	平成25年6月1日	
6	井 上 久 榮	地 域 代 表	中標津町全町内会連合会	平成25年6月1日	平成13年6月1日～平成17年5月31日評議員
7	佐 々 木 善 孝	地 域 代 表	中標津町全町内会連合会	平成25年6月1日	
8	佐 々 木 哲	ボ ラ ン テ ィ ア 団 体	中標津ライオンズクラブ	平成25年6月1日	
9	青 山 勇	ボ ラ ン テ ィ ア 団 体	中標津ロータリークラブ	平成27年6月1日	
10	味 元 玲 子	地 域 代 表	計根別農業協同組合	平成27年6月1日	
11	菊 池 憲 一 郎	地 域 代 表	中標津町商工会	平成27年6月1日	
12	板 野 富 子	地 域 代 表	中標津町商工会	平成27年6月1日	
13	津 田 繁 樹	福 祉 団 体 等	中標津町老人クラブ連合会	平成27年6月1日	
14	下 村 陽 一	福 祉 団 体 等	中標津町老人クラブ連合会	平成27年6月1日	平成15年6月1日～平成17年3月31日/平成17年6月1日～平成23年5月31日理事
15	松 田 吉 正	民生委員児童委員	中標津町民生委員児童委員協議会	平成27年6月1日	平成11年6月1日～平成17年5月31日評議員
16	小 嶋 美 智 子	民生委員児童委員	中標津町民生委員児童委員協議会	平成27年6月1日	
17	杉 野 進 市	ボ ラ ン テ ィ ア 団 体	NPO法人ナルク中標津	平成27年6月1日	
18	合 田 京 子	ボ ラ ン テ ィ ア 団 体	中標津町更生保護女性会	平成27年6月1日	
19	佐 藤 一 美	地 域 代 表	中標津町全町内会連合会	平成27年6月1日	
20	小 貫 正 勝	地 域 代 表	中標津町全町内会連合会	平成27年6月1日	
21	細 谷 明	地 域 代 表	中標津町全町内会連合会	平成27年6月1日	
22	伊 藤 哲 雄	地 域 代 表	中標津町全町内会連合会	平成27年6月1日	
23	青 山 麗 子	ボ ラ ン テ ィ ア 団 体	中標津音訳の会「ひびき」	平成27年6月1日	

【平成27年6月1日現在】

### 社会福祉法人 中標津町社会福祉協議会 組織機構・配置図

会長 西根辰美  
 常務理事 中野勝也



職員 計 7名	常勤嘱託計 3名	非常勤嘱託・パート職員計 16名
---------	----------	------------------

従業員総数 26名



社会福祉法人 中標津町社会福祉協議会

---

〒086-1110 中標津町西10条南9丁目1番地4  
中標津町総合福祉センター プラット  
TEL 0153-79-1231  
FAX 0153-79-1233  
URL <http://www.plat.or.jp/>